

LYON

18 rue Dugas-Montbel
69002 Lyon
aml@mairie-lyon.fr

Ancien centre de tri postal de Lyon Gare
construit en 1905.

Travaux (tranche 1): décembre 1999 – juin
2001.

A partir de 2004 (tranche 2) : façade vitrée
sur la future place et extension de 8 mètres
en direction de la place.

Architecte : Albert Constantin.

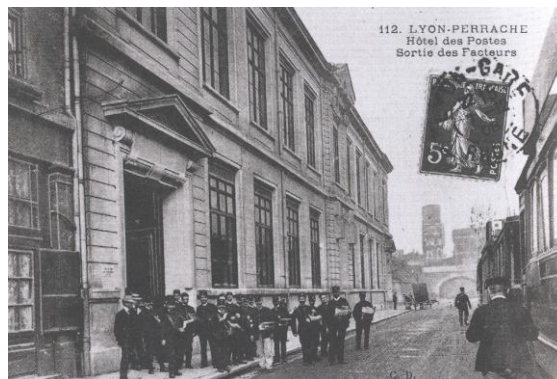
Maître d'ouvrage : Ville de Lyon.

Terrain : correspond exactement à
l'emprise au sol du bâtiment. La superficie
définitive sera connue au moment de la
tranche 2 (remembrement nécessaire des
terrains des copropriétés mitoyennes
démolies, une bande appartiendra à la Ville
de Lyon pour la tranche 2, le reste sera
transformé en place et appartiendra à la
Communauté urbaine).

Pas de réserve foncière.

Surface utile : 8 240 m².

Coût global de l'opération: 112 MF ou 17
M €.



Historique

Les Archives municipales de Lyon occupent l'ancien centre de tri postal de Lyon Gare construit au début du siècle par l'architecte Jean Clapot, dans le goût néoclassique du temps, à proximité immédiate de la gare de Perrache. En juin 1902, Alexandre Bérard, qui a été chef de cabinet à la mairie de Lyon, est nommé sous-secrétaire d'Etat des Postes et Télégraphes, il décide alors de la construction d'une « usine postale » pour le traitement du courrier. Il choisit un terrain de 2 100 m² à l'angle des rues Gilibert et Dugas-Montbel qui appartient à la Ville et présente l'avantage d'être proche de la gare principale, permettant l'accès direct aux voies. Le centre ouvre le 1er septembre 1906. Arrivé à saturation au lendemain de la deuxième guerre mondiale, il fonctionne

pour le traitement du courrier international de 1978 à 1993, date à laquelle il est fermé. L'administration des postes utilise alors ce bâtiment comme dépôt de ses archives... Le bâtiment a également abrité un bureau de poste ouvert au public au rez-de-chaussée de 1908 à 1961.

La réhabilitation de l'hôtel des postes a permis de situer les Archives municipales dans un espace urbain en pleine mutation mais facilement accessible par les transports en commun. La proximité immédiate de la gare de Perrache les met à deux heures de trajet des universités parisiennes.



Conception et matériaux

Le projet architectural a conservé les façades du début du siècle mais a privilégié

la fonctionnalité interne d'un bâtiment destiné à des services d'archives, tout en traitant avec un soin particulier les espaces destinés au public.

Cette fonctionnalité s'exprime en quatre points : sécurité de la conservation des documents, large ouverture sur l'extérieur, adaptation aux nouvelles technologies, rationalisation des espaces et des flux.



maquette vue depuis la future Place

Après la réalisation de l'ensemble des travaux, le pignon en meulière non enduit sera visible à travers la façade vitrée.

Les locaux de stockage sont situés pour partie en sous-sol du bâtiment, pour partie dans l'aile sud entièrement doublée d'une « seconde » peau de béton architectonique.

Zone d'accueil et de recherche pour le public



Hall :

A l'issue de la deuxième phase de travaux, le hall d'accueil au rez-de-chaussée donnera sur une grande place. Sa surface sera doublée pour atteindre 426 m².

Il intégrera un centre de ressources sur l'histoire du quartier de Perrache, et des éléments relatifs à l'histoire de la ville les plus demandés. Les informations seront disponibles sur bornes informatiques.

L'équipement en courants forts et faibles, la conception de la structure de la façade en grill de scène permettra son utilisation pour des animations à regarder depuis la place à travers la façade vitrée.



Salle de lecture :

Un grand espace au 1er étage pour la consultation des archives (500m² environ) qui se décompose ainsi :

Un espace de consultation des instruments de recherche et des usuels (60 m²).

Un espace de consultation des documents de 80 places (380 m²), soit 40 places pour la consultation des substituts (microformes, images numérisées) en accès direct et 40 places pour celle des documents originaux.

Deux espaces vitrés et fermés: l'un pour accueillir des groupes de travail, l'autre pour écouter des bandes sonores ou visualiser des films.

L'ensemble des locaux est câblé ; l'installation d'un plancher technique dans la salle de lecture permettra d'adapter le bâtiment aux évolutions techniques. Les tables de consultation de la salle de lecture ont été étudiées pour accueillir des

ordinateurs. La base de données des archives ainsi que les 30 000 images numérisées liées sont accessibles à partir de 20 postes informatiques pour les lecteurs qui effectuent directement les demandes de documents originaux sur ces postes.

Conservation et traitement des documents

Ateliers :

Atelier reliure et restauration au 1^{er} étage niveau salle de lecture (217 m²).

Atelier de photographie et de numérisation à l'entresol au niveau des bureaux (75 m²).

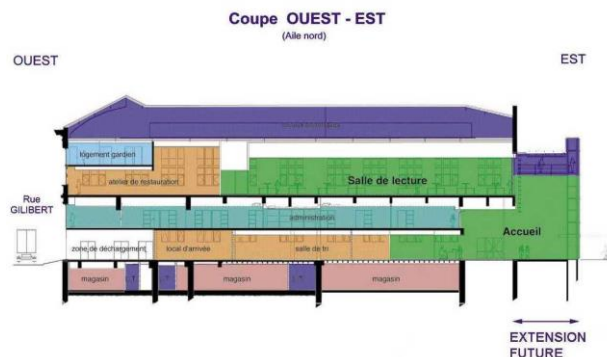
Atelier de montage d'exposition au rez-de-chaussée à côté de la salle d'exposition (67 m²).

Atelier de menuiserie au rez-de-chaussée à côté de la salle d'exposition (54 m²).

Local de stockage des documents d'exposition au rez-de-chaussée à côté de la salle d'exposition (26 m²).

Locaux techniques: centrales de traitement d'air, armoires de climatisation, groupes froid, locaux informatiques, locaux d'entretien (1 230 m²).

Pas d'atelier de microfilmage ni d'autoclave.



Espaces de traitement :

Situés au rez-de-chaussée, ils comprennent:

Un espace de déchargement (88 m²).

Une salle d'arrivée (25 m²).

Une salle d'isolement pour archives contaminées (21 m²).

Un espace de tri (240 m²) comportant une vaste salle de tri (180 m²) et 2 bureaux (30 m² chacun).

Un local de stockage des boites et matériel de conservation (55 m²).

Un pilon (31 m²).

Des bureaux de passage (25 m² chacun) seront aménagés en tranche 2 sur 4 niveaux en bout des magasins de stockage.

Magasins

Superficie, métrage linéaire et équipement:

2 470 m² pour environ 20 kml lorsque l'ensemble sera aménagé. 90% environ des

magasins sont équipés en rayonnages mobiles.

Magasins spécifiques

Photographies NB dont microfilms (53 m²)

Photographies en couleur (45 m²).

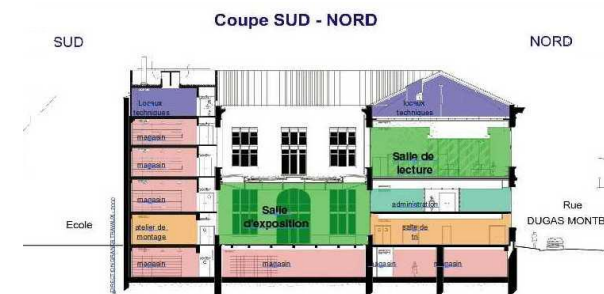
Documents audiovisuels (30 m²).

Bibliothèque (320 m²).

Maquettes (125 m²).

Documents grands formats (273 m² + 60 m² - tranche 2)

Objets (48 m²).



Les magasins des « grands formats » : cartes et plans, maquettes, sont au niveau de la salle de lecture, afin de permettre une consultation dans le magasin même, sous surveillance d'une personne du service.

Régulation climatique :

La température et l'hygrométrie relative sont gérées par un important système de climatisation et de ventilation. La majorité des magasins sont réglés à 18° et 50 %

d'humidité relative, certains sont spécialisés en fonction des supports requérant des conditions climatiques particulières comme les négatifs photographiques noir et blanc (12° et 36% d'humidité relative), les supports couleur (5° et 36% d'humidité relative), les supports audiovisuels (18° et 40%). Chacun des 22 magasins est équipé d'une armoire de climatisation ce qui permet donc de paramétrer individuellement les conditions climatiques.

Détection incendie :

Dans le domaine de la lutte contre l'incendie, il a été décidé de privilégier les solutions préventives. Ont été mis en place plusieurs moyens complémentaires :

Un système de coupure d'électricité dans les magasins en dehors des périodes d'utilisation.

Un contrôle d'accès par badge permettant de connaître les entrées dans les magasins.

Une détection précoce, avec l'emploi de détecteurs qui procèdent par une analyse de l'air prélevé en différents points d'un même magasin.

L'installation d'extincteurs en quantité renforcée.

Une surveillance accrue des zones dans lesquelles des travaux sont réalisés.

L'ensemble du bâtiment est équipé d'une

gestion technique centralisée complétée par une présence permanente sur le site.

Espaces culturels

Salle de conférence: équipée d'une régie au rez-de-chaussée pour une centaine de personnes (130 m²).

Salle d'exposition : au rez-de-chaussée (350 m²).

Salle pédagogique : un atelier d'action culturelle est prévu en tranche 2 (50 m²).

Locaux administratifs

Espaces bureaux (360 m²).

Locaux de détente

Local fumeur (16 m²).

Cuisine et salle de détente du personnel (59 m²).

Salle de réunion personnel (37 m²).

Vestiaires douches (25 m²).

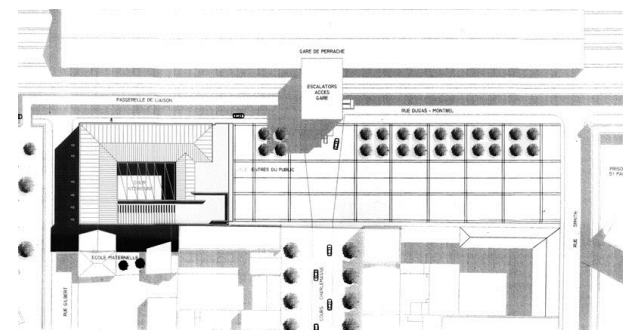
1% culturel

Pas de 1% culturel.

Logements de fonction

2 logements de gardiens et 1 studio d'astreinte.

Extrait de la publication « les bâtiments d'archives 1986/2003 » -
Direction des Archives de France
Complétée en 2018 par la photo de la façade prise en 2009



Plan masse



Perspective de la place (image de synthèse)

