

Accéder aux archives dans l'environnement numérique

L'expérience de la Maison des Sciences de l'Homme *Archéologie & Ethnologie – René-Ginouvès, Nanterre*

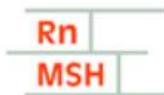
Table ronde animée par **Jean-Charles Bédague**, chef du bureau des études et partenariats scientifiques (SIAF)

Avec **Violette Lévy**, experte fonctionnelle pour l'accès et la diffusion des archives numériques (Archives nationales), **Pascal Palut**, juriste gestionnaire de la connaissance (CNIL), **Aurélie Montagne-Bôrras**, archiviste à la Maison Archéologie & Ethnologie, René-Ginouvès (CNRS – Université Paris Nanterre – Université Paris 1 Panthéon-Sorbonne)

Rencontre annuelle des archivistes et représentants de la fonction Archives des Grands Corps et opérateurs de l'Etat

Lundi 30 septembre et mardi 1^{er} octobre 2019, Institut national du Patrimoine, Paris

Aurélie Montagne-Bôrras, archiviste, service des archives de la MAE (USR3225)



La Maison Archéologie & Ethnologie, René-Ginouvès

René-Ginouvès
Maison
Archéologie
Ethnologie

USR3225



UMR7041



UMR7055



UMR8096



UMR8215



UMR7186

- ✓ 5 laboratoires de recherche
- ✓ 1 unité de service et de recherche
- ✓ 300 chercheurs et enseignants-chercheurs
- ✓ 90 techniciens et ingénieurs, 500 doctorants

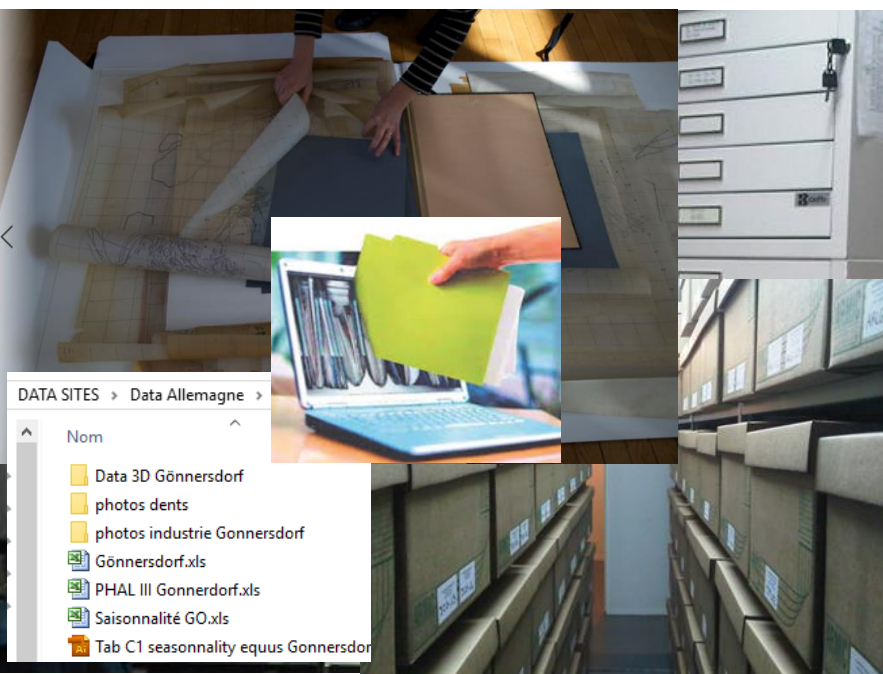


De la préhistoire aux sociétés contemporaines, sur tous les terrains du monde
Archéologie, préhistoire et protohistoire, ethnologie et sociologie comparative,
ethnomusicologie, histoire ancienne et médiévale et lettres classique



Depuis 80 ans, nos connaissances
bâtissent de nouveaux mondes





Le service des archives de la MAE créé en 2000 spécialisé en archéologie

- ✓ Mission : **gérer les archives courantes et intermédiaires** à l'échelle de la MSH et accompagner la recherche jusqu'à leur **transfert aux Archives nationales pour leur conservation définitive** ou jusqu'à leur **destruction après tri**
- ✓ Producteurs : **toutes les personnes physiques ou morales rattachées à la MSH** (direction MAE ; unités de recherche (direction, équipes, chercheurs, ingénieurs...) ; services communs ; revues scientifiques)
- ✓ Gestion d'**archives publiques** soumise au contrôle scientifique et technique du service interministériel des Archives de France

1,2 kml / 6 To d'archives
+ de 1 million de documents figurés

22 000 analyses archivistiques et
67000 images en ligne

87000 documents numérisés

Le service des archives de la MAE

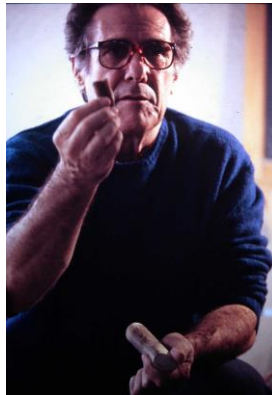
Quels fonds?

UMR7055



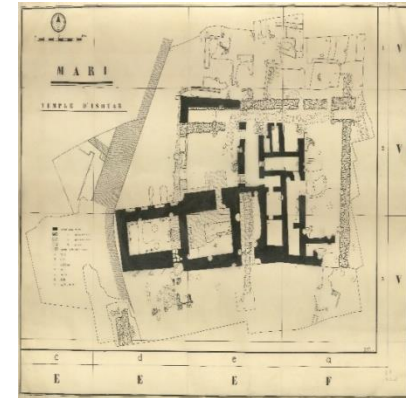
Direction/gestion du laboratoire
Conseils et réunions
Gestion des finances
Correspondance
....
Activités scientifiques
Publications du laboratoire
Congrès
Programmes scientifiques
...
Dates extrêmes : 1979-2008

Jacques TIXIER



Fouilles
Publications
Programmes de recherche
Congrès
Expositions
Emissions télévisuelles
Documentation
Enseignement
...
Dates extrêmes : 1952-1991

Mission archéologique française de Mari (Syrie)



Direction d'André Parrot (1926-1986)
Documents de terrain
Gestion des fouilles
...
Direction de Jean-Claude Margueron (1979-2006)
Documents de terrain
Gestion des fouilles
...
Dates extrêmes : 1926-2006

Le service des archives de la Maison Archéologie & Ethnologie, René-Ginouvès à l'ère du numérique

- ✓ **Gestion des archives numériques natives**
- ✓ **Inventaires et archives en ligne** (22 000 analyses archivistiques et 67000 images)
- ✓ **Programmes de numérisation** d'archives de fouilles depuis 2008 (87000 documents numérisés)
 - Diffuser la connaissance et garantir la conservation des archives fragiles
 - Accompagner la recherche (répondre aux besoins des chercheurs) : reprise d'étude de sites, histoire des sciences, valorisation des sites archéologiques, nouvelles recherches à l'aune des nouvelles technologies...
 - Répondre aux demandes d'institutions (musées, direction des antiquités, service régionaux d'archéologie) qui souhaitent avoir la version numérique des documents de terrain afin de réunir matériel de terrain et archives des fouilles pour poursuivre les recherches ou mener des actions de valorisation

Pourquoi ne sont diffusées en ligne que des archives numérisées ?

Nous espérons dans quelques temps pouvoir diffuser des archives numériques natives.

Traitement intellectuel
et matériel

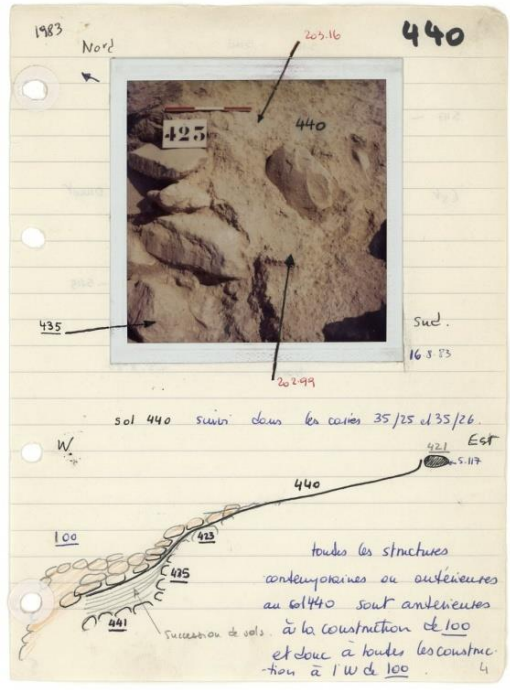


Numérisation



Base de données des archives en ligne

10.fr (Z:) > archivage_MAE > CH > Numerisation > CH10_3



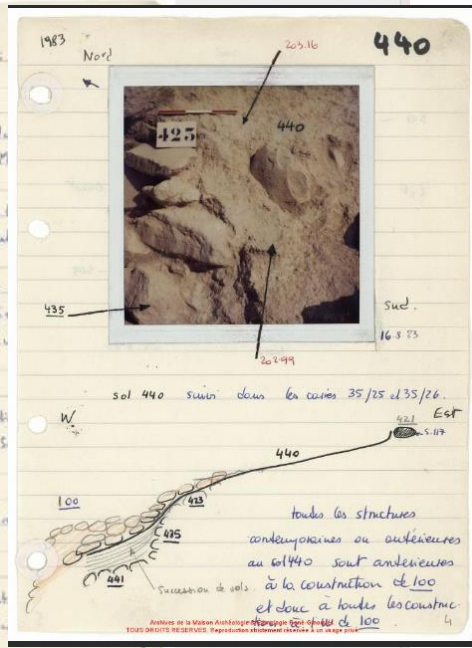
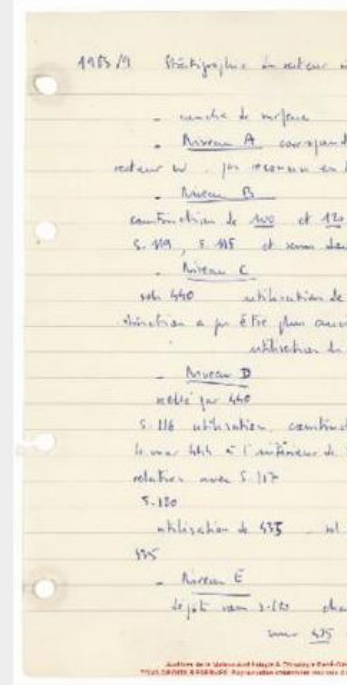
- Nom
- CH10_3_1.TIF
 - CH10_3_2.TIF
 - CH10_3_3.TIF
 - CH10_3_4.TIF
 - CH10_3_5.TIF
 - CH10_3_6.TIF
 - CH10_3_7.TIF
 - CH10_3_8.TIF
 - CH10_3_9.TIF
 - CH10_3_10.TIF
 - CH10_3_11.TIF
 - CH10_3_12.TIF
 - CH10_3_13.TIF
 - CH10_3_14.TIF

Rank-Discoveries
● Maison
● Archéologie
● Ethnologie

Inventaires et archives en ligne

Pièce CH10/3 - Carnet 3, Khirokitia, stratigraphie 2, secteur est

[Alain Le Brun. Du village à l'Etat au Pro...](#) > [Fouilles de Khirokitia](#) > [Documents de terrain](#) > [Carnets de fouilles](#) > Carnet 3, Khirokitia, stratigraphie 2, sec...



Projet de numérisation des
archives de fouilles de
Khirokitia (Chypre), 2008



Page 4 du carnet de fouilles
Khirokitia, stratigraphie 2, secteur est,
1983-1991, CH10/3/04



Application internet libre
en XML EAD
développée par l'ICA

Zone d'identification	
Cote	CH10/3
Titre	Carnet 3, Khirokitia, stratigraphie 2, secteur est
Date(s)	• 1983-1991 (Production)
Niveau de description	Pièce
Étendue matérielle et support	1 carnet de 75 pages

Fonds de la Mission archéologique française de Mari (Syrie)



Numérisation



Mise en ligne sur [Archéologie.culture.fr](http://archeologie.culture.fr)

Programme de recherche et valorisation 2018-2019
Monuments d'Orient - Patrimoine numérisé en ligne
Le Grand Palais royal de Mari, exemple unique de palais mésopotamien du II^e millénaire (2000-1760 av. J.-C.)



Sous-dossier THM642 - Investiture

Mission archéologique française de Ma... > Direction Peintures et mobiliers décorés > Palais, cour 106 >

Zone d'identification

Cote	THM642
Titre	Investiture
Date(s)	• 1936 (Produit)
Niveau de description	Sous-dossier
Étendue matérielle et support	21 dessins, encre, crayon et tirage Cellophane Calque Papier

Zone du contexte

Nom du producteur	Parrot André (1901-1980)
Dépôt	Service des archives de la Maison Archéologie et Ethnologie, René-Ginouvé

Zone du contenu et de la structure

Portée et contenu	Tous les dessins sont de Jean Lauffray sauf le n°21 dont l'auteur est Paul François. <ol style="list-style-type: none">1. A l'extrême gauche, déesse Lama, bordure inférieure.2. A gauche, palmiers, griffons, taureau androcéphale.3. Au centre-gauche, registres inférieur et supérieur, roi, déesse ... >
-------------------	---

Zone des conditions d'accès

Instrument de recherche

Cour 106 : grande cour du secteur officiel M. Vue vers le SO.



Palais de Mari (Syrie), scène de l'investiture, restitution au trait et fac similé du Louvre de Paul François, 1936, THM642_19-20, Archives de la Maison Archéologie & Ethnologie, René-Ginouvé



Collection des Grands sites Archéologiques

De la préhistoire à nos jours, l'histoire et la vie des hommes sont présentées par les plus grands spécialistes, à travers des parcours accessibles à tous.



Ministère de la Culture

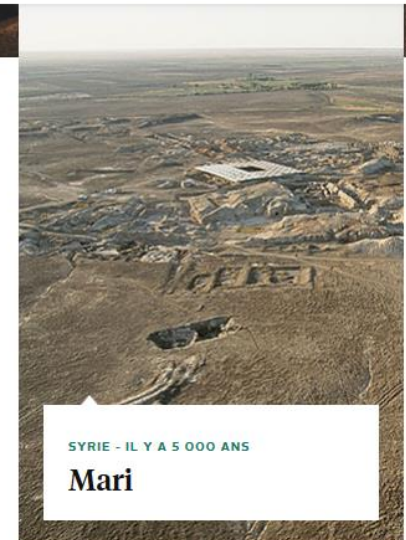
Archéologie .culture.fr

Patrimoine du Proche-Orient



IRAK - IL Y A 8 000 ANS

Larsa

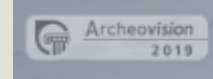
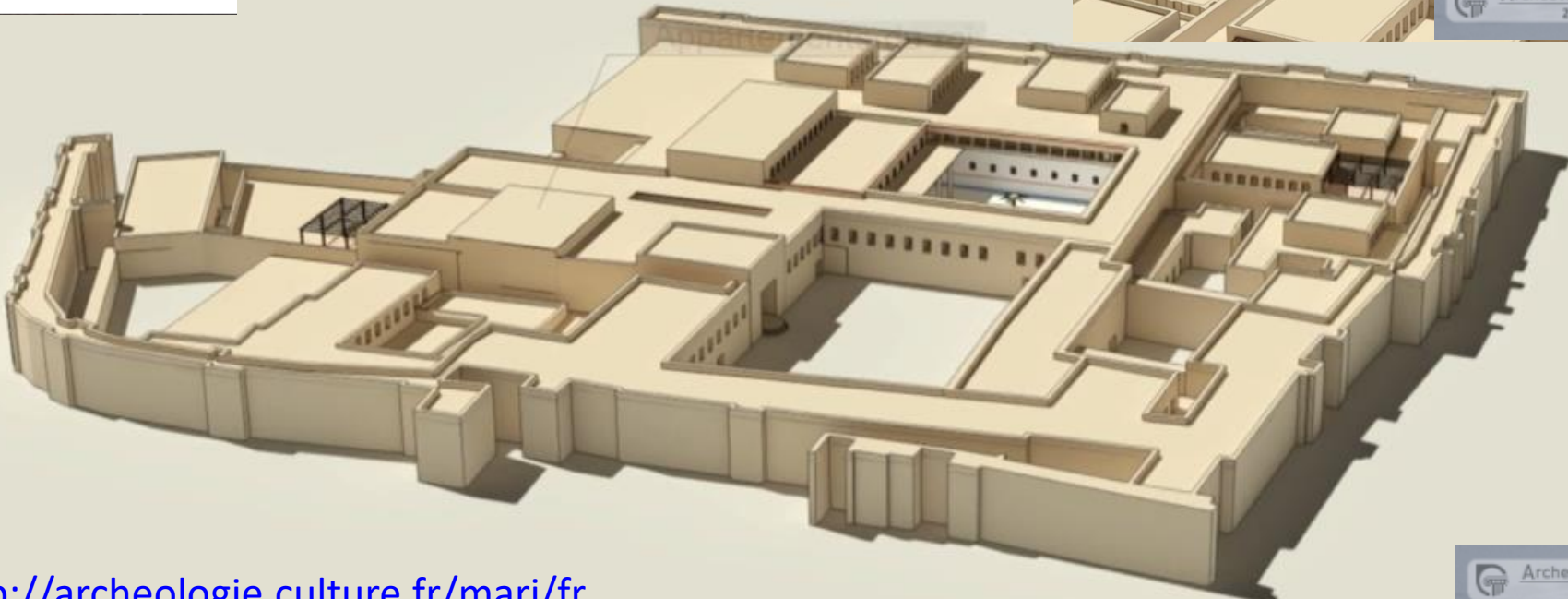


SYRIE - IL Y A 5 000 ANS

Mari




 Ministère de la Culture
Archéologie .culture.fr





Le palais de Mari. Vue aérienne



Palais de Mari



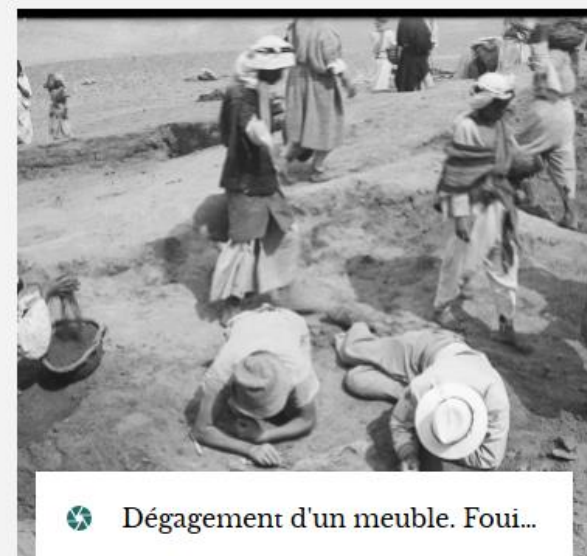
Dégagement de la statue d'Isht...



Vue d'ensemble de la cour 106



Dégagement de la tête de la dé...



Dégagement d'un meuble. Fou...

Accéder aux archives dans l'environnement numérique

L'expérience de la Maison des Sciences de l'Homme *Archéologie & Ethnologie – René-Ginouvès, Nanterre*

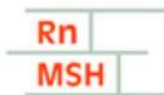
Table ronde animée par **Jean-Charles Bédague**, chef du bureau des études et partenariats scientifiques (SIAF)

Avec **Violette Lévy**, experte fonctionnelle pour l'accès et la diffusion des archives numériques (Archives nationales), **Pascal Palut**, juriste gestionnaire de la connaissance (CNIL), **Aurélie Montagne-Bôrras**, archiviste à la Maison Archéologie & Ethnologie, René-Ginouvès (CNRS – Université Paris Nanterre – Université Paris 1 Panthéon-Sorbonne)

Rencontre annuelle des archivistes et représentants de la fonction Archives des Grands Corps et opérateurs de l'Etat

Lundi 30 septembre et mardi 1^{er} octobre 2019, Institut national du Patrimoine, Paris

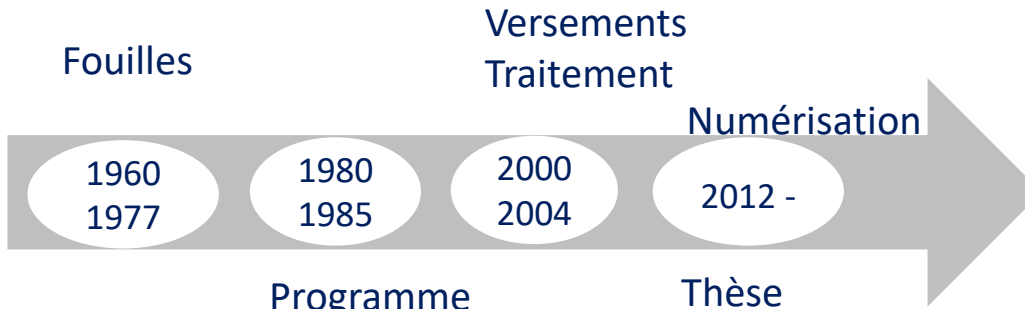
Aurélie Montagne-Bôrras, archiviste, service des archives de la MAE (USR3225)



Programme « Tureng Tépé, des origines à l'âge du Fer »

UMR7041, VEPMO, R. Vallet (CR CNRS) et J. Bessenay-Prolonge (doctorante)

Shelby White
and Leon Levy
Program for
Archaeological
Publications



Programme
de publication

Thèse
Programme
de publications
Modélisation 3D

Maison Archéologie Ethnologie

Rémi-Ginouvé

Fonds Recherche rapide

Fonds TT - Mission archéologique franç...

Série organique Fouilles et études de Je...

Sous-série organique Documents de te...

Sous-série organique T127/1 - Rapports de fouilles

Sous-série organique Analyses et étude...

Sous-série organique Administration d...

Dossier TT27/2 - Préparation de public...

Sous-série organique Documentation

Dossier Correspondance

Série organique - Fouilles et études de Jean Deshayes

Mission archéologique française à Ture... > Fouilles et études de Jean Deshayes

Zone d'identification

Intitulé: Fouilles et études de Jean Deshayes

Date(s): 1960-1979 (Accumulation)
1937-1979 (Production)

Niveau de description: Série organique

Importance matérielle et support: 112 articles

Zone du contexte

Nom du producteur: Deshayes Jean (1924-1979)

Notice biographique: Jean Deshayes (1924-1979) était professeur d'archéologie orientale à l'université Paris 1 Panthéon-Sorbonne. Spécialiste de l'archéologie iranienne depuis la période néolithique jusqu'à l'époque islamique, il a dirigé en particulier, les fouilles du site de Tureng Tepe (Iran) entre 1960 et 1977.

Repères chronologiques:

- 1949. Agrégation de Lettres.
- 1949-1952. Membre de l'École française d'Athènes.
- 1952-1958. Attaché de recherche au CNRS, Institut français d'archéologie de Beyrouth.
- 1958-1961. Pensionnaire scientifique à l'Institut français d'archéologie de Beyrouth.
- 1961-1968. Professeur d'archéologie orientale à l'Université de Lyon.
- 1968-1979. Professeur d'archéologie orientale à l'université Paris 1 Panthéon-Sorbonne.
- 1973-1976. Vice-président de l'université Paris 1 Panthéon-Sorbonne.

Institution de conservation: Service des archives de la Maison Archéologie et Ethnologie, René-Ginouvé



2400 fiches objets

n° invent: TT 1	lieu de provenance: Behram	n° casier: Tun. T.	nombre objets: 1	date: / / 1960
circonférence de découverte: 4x15		documentation graphique		
coordonnées:				
altitude:				
niveau strat: 201 2				
description: recollé et complété				
dimensions: 4x16,8 cm.				
matériel: argile gris brunâtre, fine				
technique: trace des doigts à l'intérieur				
ou en creux (horizontal sur le rebord)				
forme: faciforme				
décor:				
n° cliché(s): L.V. 130	1503	n° dessin: 0	traitement:	
L217/4 (L2130	236A	2000, 2)		

Programme « Tureng Tépé, des origines à l'âge du Fer »

UMR7041, VEPMO, R. Vallet (CR CNRS) et J. Bessenay-Prolonge (doctorante)

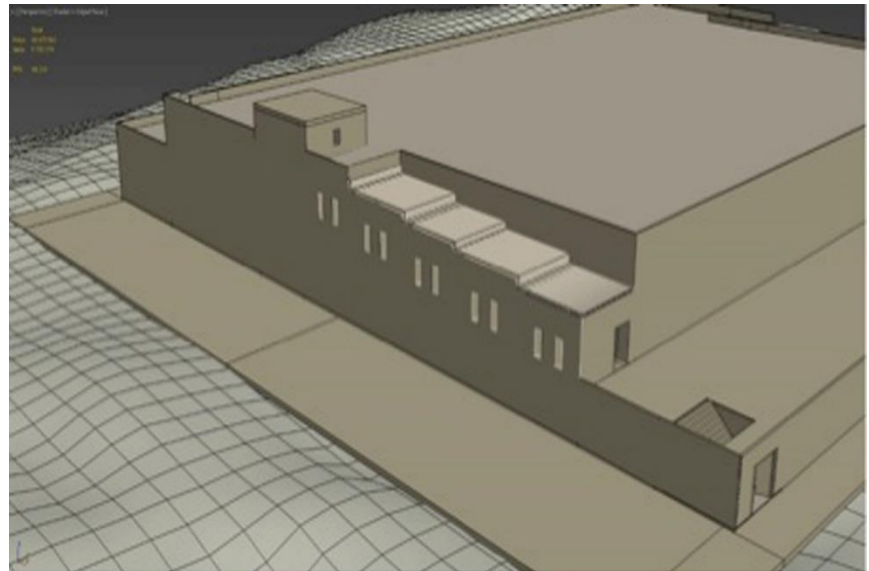
Premiers résultats :

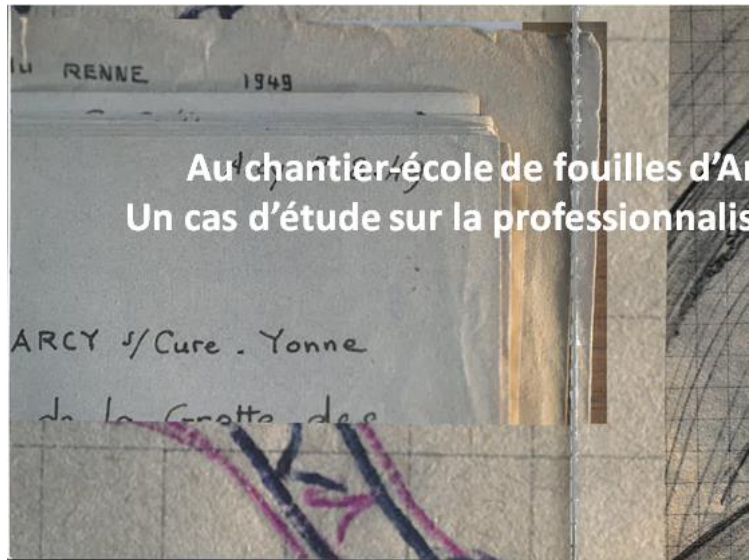
Bessenay-Prolonge J. Vallet R., « Tribulations archéologiques. Du terrain à la publication des archives de la mission archéologique française de Tureng Tépé (Iran) », *Les Nouvelles de l'Archéologie*, n°145, septembre 2016, p. 18-21.

En cours : programme de modélisation 3D des principaux bâtiments monumentaux du site, soutenu par le Labex Les Passés dans le Présent en collaboration avec le laboratoire Archéovision (Bordeaux).

Haute Terrasse de l'Age du Bronze

(Bessenay-Prolonge/Vallet/ArchéoVision)





Au chantier-école de fouilles d'Arcy-sur-Cure
Un cas d'étude sur la professionnalisation

Au chantier-école de fouilles d'Arcy-sur-Cure (Yonne) 1946-1963 : Un cas d'étude sur la professionnalisation de l'archéologie préhistorique

Par: **Alfonso RAMÍREZ GALICIA**

Enseignant à l'École Nationale d'Anthropologie et
d'Histoire, Mexico, Mexique.

*Ce travail a été réalisé dans le cadre du projet 2ARC -
ARChives de fouilles ARCy-sur-Cure (coord. N. Goutas, P. Bodu
et L. Mevel, UMR 7041) – programme Archives de fouilles des
sites préhistoriques et antiques (resp. E. Bellon, USR 3225 et
R. Vallet, UMR 7041) du labex Les passés dans le présent.*

***DONNEES ET ARCHIVES DES FOUILLES ARCHEOLOGIQUES
ANCIENNES***

***Reconstitution des chaînes opératoires de la fouille
archéologique***



© Photographies Claire Artemyz

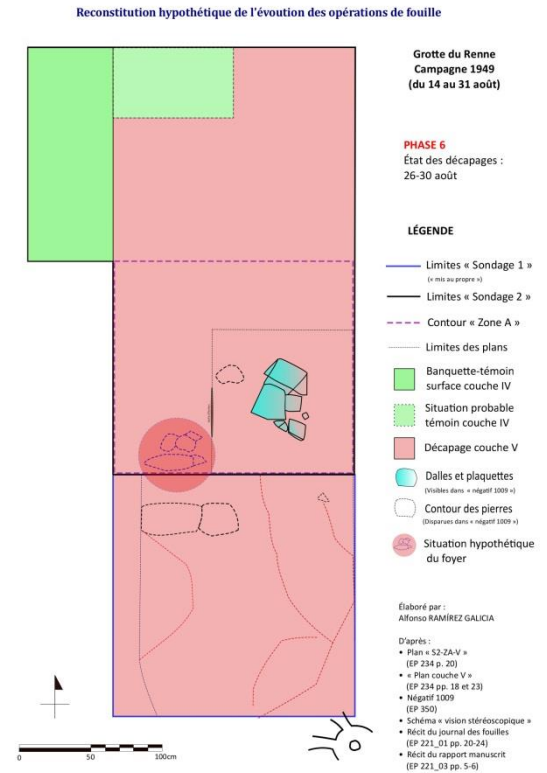
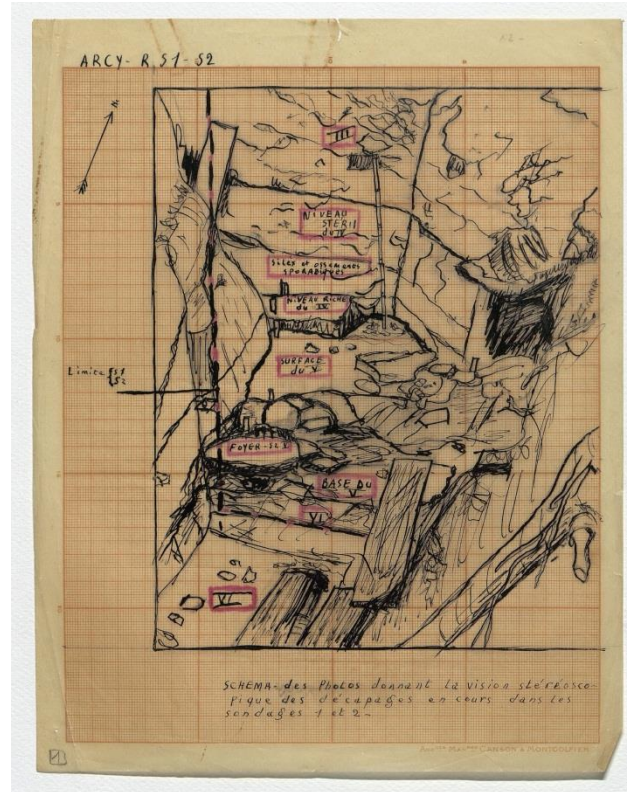
© Extrait d'une présentation d'Alfonso RAMÍREZ GALICIA

Notamment deux objectifs:

- « Systématisation des données des fouilles anciennes pour leur exploitation contemporaine ».
- « Construction d'un cas d'étude sur les processus d'innovation méthodologique dans l'histoire des sciences ».

© Extrait d'une présentation d'Alfonso RAMÍREZ GALICIA

RECONSTITUTION DES CHAÎNES OPÉRATOIRES DE LA FOUILLE ARCHÉOLOGIQUE



Analyse croisée des différents types de sources