

Valoriser les archives au sein de sa structure : méthodes et outils

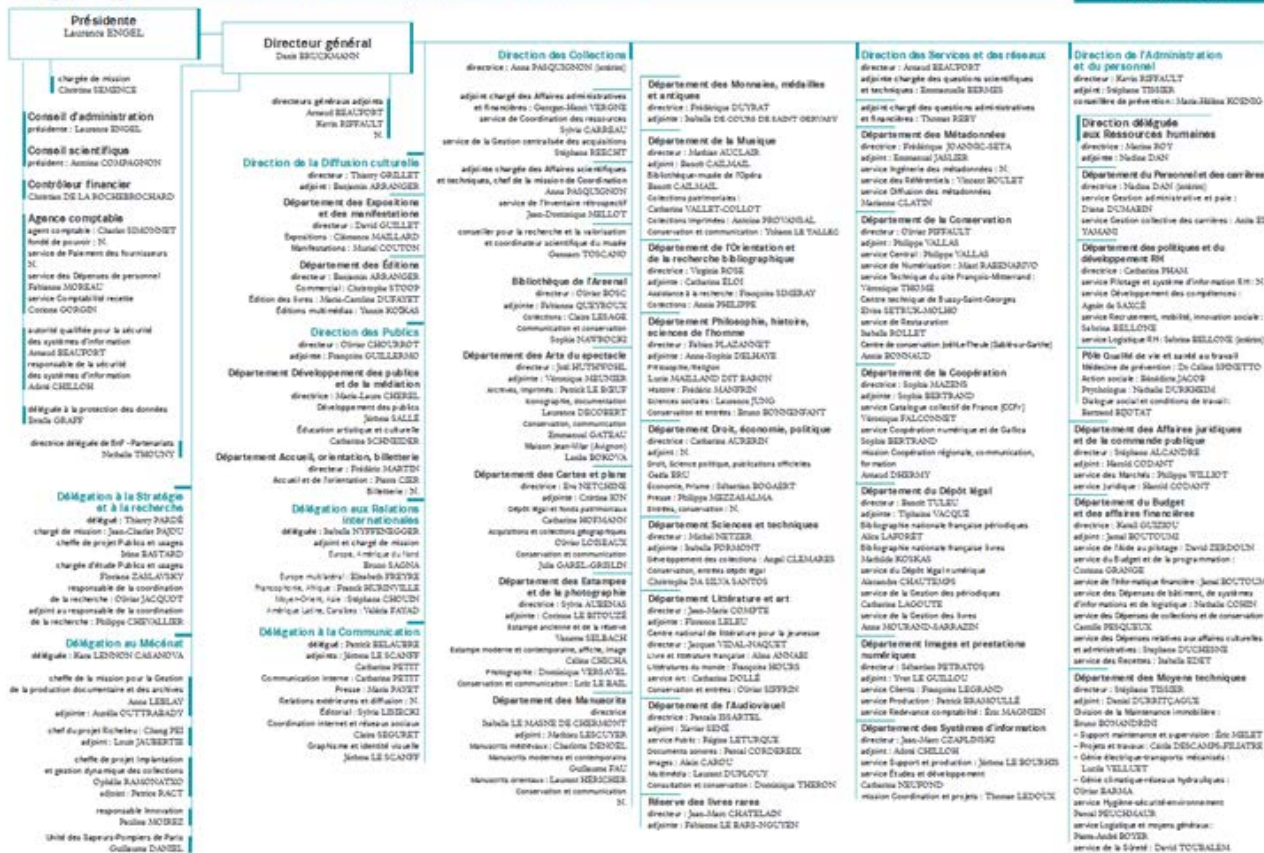
L'exemple de la mission pour la
gestion de la production de la
Bibliothèque nationale de France

{ BnF

La mission pour la gestion de la production documentaire et des archives (ARC)

Organigramme de la Bibliothèque nationale de France

16 septembre 2019



L'intranet

The screenshot shows the Biblionautes intranet website. At the top, there is a navigation bar with the following tabs: ACTUALITÉS, L'ÉTABLISSEMENT, RESSOURCES HUMAINES, COLLECTIONS ET PUBLICS (selected), and VIE PRATIQUE. Below the navigation bar, there are search boxes for 'Annuaire' and 'Recherche'. The main content area is divided into several sections:

- COLLECTIONS ET PUBLICS**: This section contains a list of links under various sub-headings:
 - Mémento de service public**: Horaires d'ouverture, Tarifs et conditions d'accès, Modalités d'inscription, Aide à la recherche, Gestion des places, Communication en bibliothèque de recherche, Réservation de documents de départements spécialisés (ComRAO), Microformes, Reproduction, Accès internet, Accès aux ressources électroniques, Accès aux ressources audiovisuelles.
 - Accueil des publics**: Publics en situation de handicap, Visites et ateliers tous publics, Accueil des classes et des enseignants, Accueil du public universitaire, Accueil des professionnels, Accueil des publics du champ social.
 - Collections**: Filières d'entrée des documents numériques, Archives administratives, Bibliothèque numérique.
 - Catalogage**: Boîte à outils du catalogueur, Kitcat : manuels du format, VIAF : fichier d'autorité international virtuel, ISNI : Identifiants permanents pour personnes et organismes, Noemi, futur outil de production des métadonnées pour la BnF.
 - Catalogues, bases, produits bibliographiques**: BnF catalogue général : nouvelle interface, BnF catalogue général : état d'avancement et chargements rétrospectifs, Chantiers de correction des catalogues, BnF archives et manuscrits : nouvelle interface, Evolutions du CCFr, data.bnf.fr, ReLIRE, Extranet pour le dépôt légal, Les métadonnées descriptives de la BnF sous "licence ouverte" de l'Etat, Piaton, une plateforme pour l'édition adaptée aux personnes handicapées.
 - Conservation**: Plan de sauvegarde des collections, Le laboratoire scientifique, SPAR.
 - LIENS ESSENTIELS**: BnF catalogue général, BnF Archives et Manuscrits, Bibliographie nationale française, Catalogue collectif de France, Catalogues numérisés des manuscrits, Centre national de la littérature pour la jeunesse, data.bnf.fr, Consultation des archives de l'internet, Banque d'images, Gallica, Gallica intra muros, Presse locale ancienne, Mandragore, Millennium, Nouveautés Editeurs, Postes publics (Rez-de-jardin), Ressources électroniques, RetroNews.

At the bottom of the page, there is a notice: "Les candidatures et professions de foi sont publiées. A noter : une seule liste de candidatures a été déposée pour l'élection des représentants du personnel au conseil scientifique ; aucune profession de foi ne l'accompagne. → A consulter : les candidatures et professions de foi." Below this notice, there are logos for Gallica, CCFr, Plannings SP, and Service Accéo.

Le magazine interne



C'ÉTAIT
HIER



(MÉMOIRE DE L'INSTITUTION)

Des archives administratives pour demain

C'est en mars 2004 que la mission pour la Gestion de la production documentaire et des archives (ARC) de la BnF est créée. Son objectif est de rénover la politique d'archivage des fonds historiques et de mettre en place des procédures de gestion des documents administratifs produits au quotidien par l'institution.

En 1943, Thérèse Kleindienst met en place un plan de classement pour les archives du secrétariat général, utilisé jusqu'à son départ en 1984. Mais pour stocker les volumineuses archives du chantier de construction du site François-Mitterrand, Dominique Hardy organise, en 1991, un service d'archives au sein de l'Établissement public de la Bibliothèque de France (EPBF). Les archives provenant des sites Richelieu, Versailles et de l'EPBF sont ensuite toutes rassemblées sur le site François-Mitterrand en 2000. Parmi les chantiers phares déjà réalisés figurent la mise en place des bases de production Lotus Notes, sous la houlette de Catherine Dhérent, et la mise en ligne des plans de l'Agence des travaux de la Bibliothèque nationale, organisée par Aurélien Gonneau.

Mission transversale, l'équipe de l'ARC a aujourd'hui, entre autres défis, le classement de plusieurs kilomètres d'archives papier et la préparation du versement des documents de Lotus Notes vers SPAR, tout en proposant au quotidien un service de qualité à l'égard des départements et du public. Pour anticiper les nouvelles perspectives à venir dans ce domaine, elle co-organise, en partenariat avec les Archives nationales et l'Institut national du patrimoine, un séminaire de recherche sur les pratiques professionnelles comparées des archives et des bibliothèques courant 2018.

Anne Leblay-Kinoshita

Dans les magasins de la mission pour la Gestion de la production documentaire et des archives, en tout 13 niveaux 11 et 12, sont conservés et classés les documents administratifs de la BnF, tels que cette lettre manuscrite d'Émile Zola du 12 juillet 1872 pour demander une carte de lecteur.

(CHIFFRES CLÉS)

Collections et activités de la mission

- ▶ 7,5 km linéaires d'archives papier
 - ▶ 1 million de documents Lotus Notes, soit 1,6 To
 - ▶ Plus de 25 000 photographies
 - ▶ 6 600 plans consultables sur Gallica
 - ▶ 102 demandes de recherches administratives ou historiques, dont 30 % internes*
 - ▶ 591 articles communiqués, dont 40 % pour le public*
 - ▶ 805 reproductions papier ou numériques pour des besoins administratifs internes, dont 65 % pour le département des Moyens techniques*
- * Sur l'année 2017 (au 31 décembre 2017).

► [Bibliothèques > Collections et publics > Collections > Archives administratives > Histoire et description du fonds > Des registres de la Bibliothèque royale à Lotus Notes](#)

Le Midi de l'Info

Dépêche

communication interne

3 décembre 2018

Midi de l'info

La BnF, une mémoire en construction

Lundi 3 décembre 2018

12h > Petit auditorium

Que sont les archives ? Quel est le rôle et l'offre de service de la mission pour la Gestion documentaire et des archives ? Comment les chercheurs utilisent cette ressource et quel est le rôle du comité d'histoire dans ce domaine ? Comment fonctionne le comité d'histoire et quelles sont ses perspectives ?

Ce Midi de l'info sera l'occasion de comprendre le rôle de chacun dans la construction de la mémoire de la BnF.

Avec : Nathalie Badet-Wyler (adjointe au chef de la mission des archives du ministère de la Culture), Denis Bruckmann (DCO), Marie de Séverac (comité d'histoire de la BnF), Anne Leblay-Kinoshita (mission pour la Gestion de la production documentaire et des archives), Martine Poulain (conservatrice générale honoraire des bibliothèques chercheuse au Centre Gabriel Naudé, Enssib).



ACTUALITÉS

L'ÉTABLISSEMENT

RESSOURCES HUMAINES

COLLECTIONS ET PUBLICS

VIE PRATIQUE



[Accueil](#) > [Qu'avez-vous pensé du Midi de l'info "La BnF, une mémoire en construction" ?](#)



Qu'avez-vous pensé du Midi de l'info "La BnF, une mémoire en construction" ?

■ Qu'avez-vous pensé du Midi de l'info "La BnF, une mémoire en construction" ?

- Pas du tout satisfaisant

24% (9 votes)

- Peu satisfaisant

19% (7 votes)

- Satisfaisant

24% (9 votes)

- Très satisfaisant

32% (12 votes)

Total des votes : 37

Les réseaux sociaux

 **BnF - Bibliothèque nationale de France** a ajouté 9 photos à l'album Cartes de lecteurs illustres de la #BnF.
5 janvier 2017

#AttentionTrésor Le point commun entre André Breton, Hannah Arendt, Michel Galabru ou Aimé Césaire ? Ils ont tous fréquenté la Bibliothèque Nationale, qui allait devenir la #BnF. Alors que la zone 1 du site #Richelieu vient de réouvrir ses portes, nous avons retrouvé pour vous ces témoignages émouvants. Et vous, vous avez toujours votre première carte de lecteur BnF ? Partagez-les avec nous !

Français (France) · English (US) · Español · Português (Brasil) · Deutsch

Confidentialité · Conditions générales · Publicité · Choisir sa pub · Cookies · Plus

Facebook © 2019



Cartes de lecteurs illustres de la #BnF
9 photos

1,1 K 65 commentaires 971 partages

Partager

BILLET DE BLOG

Luc Vinogradoff

La BNF retrouve les cartes de lecteur d'André Breton, Aimé Césaire ou Hannah Arendt

Ces « témoignages émouvants » couleur sépia sont partagés sur Facebook.

Publié le 06 janvier 2017 à 11h43 - Mis à jour le 06 janvier 2017 à 19h35 |  Lecture 1 min.

Au gré de ses rénovations, la Bibliothèque nationale de France (BNF) redécouvre parfois des documents oubliés ou perdus et, comme on est au XXI^e siècle, les partage sur Facebook.

Les derniers « *témoignages émouvants* » d'une époque lointaine diffusés sur le réseau sont les cartes de lecture de certains de ses anciens membres les plus connus. Des bouts de papiers sépia avec photo noir et blanc, et les informations nécessaires écrites au stylo-plume, qui donnaient droit d'aller à la Bibliothèque nationale, ancêtre de la BNF.

Il y a la carte d'André Robert Breton, « *homme de lettres* », qui possède les cachets de 1931 à 1935.



Les plus lus

- 1 Jacques Chirac est mort
- 2 L'intégralité du compte-rendu de la conversation téléphonique entre Donald Trump et le président ukrainien
- 3 Procédure de destitution : la contre-attaque laborieuse de Donald Trump

Un lieu ouvert à tous

- [Chercheurs >](#)
- [Étudiants >](#)
- [L'accessibilité à la BnF >](#)
- [Publics du champ social >](#)

Nos ressources en ligne

- [Gallica >](#)
- [RetroNews >](#)
- [Données et métadonnées >](#)
- [Nos APIs >](#)
- [Banque d'images >](#)

Notre programmation culturelle

- [Agenda >](#)
- [Chroniques, le magazine de la BnF >](#)
- [BnF Éditions >](#)
- [Actualités de la BnF >](#)

Histoire et missions

- [Missions et organisation >](#)
- [Histoire de la BnF >](#)
- [Le Projet Richelieu >](#)
- [Les archives administratives de la BnF >](#)
- [Le dépôt légal >](#)
- [Le dépôt légal numérique >](#)
- [BnF-Partenariats >](#)
- [Les Centres techniques de conservation >](#)

Départements de collection

- [Bibliothèque de l'Arsenal >](#)
- [Arts du spectacle >](#)
- [Audiovisuel >](#)
- [Cartes et plans >](#)
- [Droit, économie, politique >](#)
- [Estampes et photographie >](#)
- [Littérature et art >](#)

Départements de collection (suite)

- [Manuscrits >](#)
- [Monnaies, médailles et antiques >](#)
- [Musique >](#)
- [Orientation et Recherche bibliographique >](#)
- [Philosophie, histoire, sciences de l'homme >](#)
- [Réserve des livres rares >](#)
- [Sciences et techniques >](#)



Rapport d'activité 2018



Les archives administratives de la BnF

Présentation des archives administratives de la BnF

Instruments de recherche - Ressources en ligne

Consulter les archives administratives de la BnF

PRÉSENTATION DES ARCHIVES ADMINISTRATIVES DE LA BNF

Numéro 5764 Ariendt Hannah

Uran

DÉPARTEMENTS : IMPRIMÉS, MSS, EST.

Titres : Docteur en Philologie de l'Univ. de Heidelberg

Adresse : 16 rue Servandoni Paris VI

Du 14. II. 1939 au 14. II. 1940

Observations : Rec en 1936 par R. Koye dist de l'étude à l'École de l'Étude

11-J. 2881-37. [37928]



Carte de l'actrice d'Hannah Ariendt établie en 1930. © BnF Archives administratives

Présentation des archives administratives de la BnF

Instruments de recherche - Ressources en ligne

Consulter les archives administratives de la BnF

INSTRUMENTS DE RECHERCHE — RESSOURCES EN LIGNE

Le catalogue [BnF archives et manuscrits](#) centralise progressivement les instruments de recherche en les rendant accessibles à tous.

Une partie des archives n'est toutefois pas classée ou ne dispose pas d'instrument de recherche. En cas de recherche infructueuse dans le catalogue BnF archives et manuscrits, écrire à archives@bnf.fr.

CONSULTER LES ARCHIVES ADMINISTRATIVES DE LA BNF

LA COMMUNICABILITÉ DES ARCHIVES ADMINISTRATIVES

L'article [L213-1 du code du patrimoine](#) porte que «**les archives publiques sont, sous réserve des dispositions de l'article L. 213-2, communicables de plein droit**» immédiatement.

Ce droit à communication ne s'applique néanmoins qu'à des documents achevés ou à des dossiers clos. Il ne concerne donc pas les documents préparatoires à une décision administrative ([article L311-2 du Code des relations entre le public et l'administration](#)).

L'article [L213-2 du code du patrimoine](#) établit par ailleurs des délais de communicabilité allant de 25 à 100 ans pour protéger l'intérêt des individus, des entreprises et de l'Etat. Ces délais courent à compter de la pièce la plus récente du dossier.

Quelques exemples de délais les plus fréquemment rencontrés à la BnF :

- 25 ans : déclarations de dépôt légal, bordereaux de prix déposés par les entreprises.
- 50 ans : dossiers de personnel, dossiers d'ouvrages exécutés (DOE).
- 120 ans : documents médicaux.

La formation

Intitulé et objectifs	Public	Prérequis	Durée	Session(s)
<p>Présentation des collections du département des Manuscrits</p> <p>Connaître les collections du département des Manuscrits</p>	Tout public	Aucun	2 h	Mercredi 2 octobre complet
<p>Présentation des collections du département des Monnaies, médailles et antiques</p> <p>Connaître les collections du département des Monnaies, médailles et antiques</p>	Tout public	Aucun	1h30	
<p>Présentation des collections du département de la Musique</p> <p>Connaître les collections du département de la Musique</p>	tout public	Aucun	2 heures	
<p>Présentation de la mission pour la gestion de la production documentaire et des archives (ARC) et de ses collections</p> <p>Connaître le rôle de la mission pour la gestion de la production documentaire et des archives (ARC), les grands ensembles archivistiques qu'elle conserve et les principes juridiques propres à ce type de collections. Comprendre son rôle en tant qu'agent de la BnF dans les processus archivistiques (versement, élimination, communication). Découvrir les principales sources et les outils pour faire l'histoire de la BnF.</p>	Tout public	Aucun	2 heures	

BON USAGE N°5

Adopter le réflexe base de production pour partager un document ou archiver des informations pérennes



- Je produis toute information de référence et copie les documents externes dans ma base de production documentaire.
- Je diffuse mon document en interne par un message de lien Lotus Notes.

La participation à des événements extérieurs

Institut national du patrimoine

ENT | En | Es | 中文

QU'EST-CE QUE L'INP ? | FORMATION INITIALE ET CONTINUE | **RECHERCHE, COLLOQUES ET ÉDITIONS** | INTERNATIONAL | RESSOURCES DOCUMENTAIRES

- > Recherche
- > Manifestations scientifiques
- > Editions

- Agenda
- Lettre d'information
- Marchés publics
- Offres d'emploi et de stage
- Annuaire des anciens élèves

Archives nationales, Bibliothèque nationale : transferts et transfuges

6 juin 2019

Séance animée par Anne Leblay-Kinoshita, cheffe de la mission pour la gestion de la production documentaire et des archives, Bibliothèque nationale de France (BnF), et de Yann Pofin, chargé d'études documentaires aux Archives nationales (AN)

Cette dernière séance du séminaire « Archives du patrimoine écrit » sera consacrée, en guise de synthèse sur les parcours transversaux entre services d'archives et de bibliothèques, et notamment pour les deux établissements « nationaux », depuis les temps de fondation de l'époque révolutionnaire et impériale. De Pierre Daunou à Jean Favler, en passant par Natalie de Wailly et Jean-Antoine Leironne, ou encore Léopold Delisle et Ernest Coyecque, les transfuges furent rares, mais néanmoins décisifs et stratégiques, ayant un impact direct sur le partage ou au contraire la concurrence des représentations des fonds et des collections, et plus encore des pratiques de gestion, de description, voire de revendication des patrimoines écrits et archivistiques. Des revues, comme *Le Bibliographe moderne*, ou des enseignements (à l'École des chartes entre autres), ont pu ainsi constituer des lieux d'échanges et de confrontation qui informent encore largement la construction de ces deux identités à la fois professionnelles et scientifiques. En forme de mise en abyme, cette séance se propose d'imaginer ce que pourrait être, à partir d'une série de portraits croisés, une histoire connectée des archives et des bibliothèques qui reste largement à élaborer.

A propos du séminaire de recherche Archives du patrimoine écrit / Patrimoine écrit des archives

En partenariat avec les Archives nationales et la Bibliothèque nationale de France

Avec le soutien du Labex Cap

Archives et bibliothèques constituent deux modes de conservation et de valorisation des documents écrits. Tout se passe comme si le patrimoine écrit et le patrimoine archivistique étaient deux entités parallèles s'ignorant mutuellement. Ce dispositif contradictoire est le produit d'une histoire que le séminaire « Archives du patrimoine écrit / Patrimoine écrit des archives » entend aborder à partir de la formation et des pratiques professionnelles, des enjeux politiques et juridiques et des fonctions assignées à la mise en archives et à la collecte des documents écrits. Dans le prolongement des séances dialoguées de l'année 2018, le séminaire élargit la comparaison des pratiques et conceptions du patrimoine écrit dans l'espace national et européen, avec un regard spécifique sur les mutations contemporaines conciliant la numérisation des supports de description et de

Conclusion

