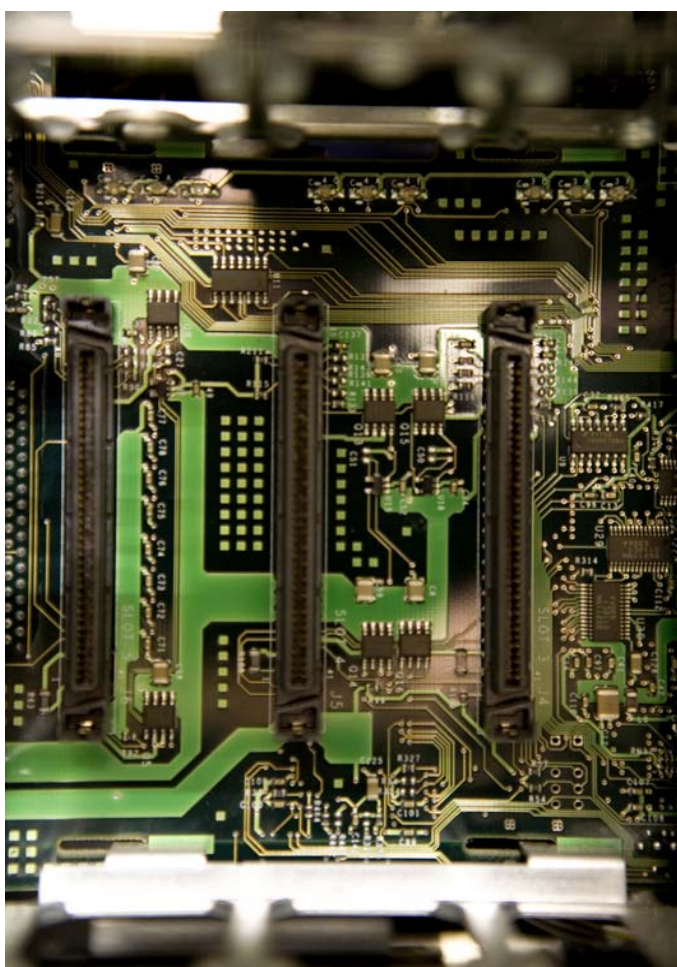


Manuels et guides pratiques

Exigences types pour la maîtrise de l'archivage électronique

Mise à jour et extension 2008 - Spécifications MoReq2

Annexes



Direction des Archives de France



Exigences types pour la maîtrise de l'archivage électronique

Mise à jour et extension 2008 - Spécifications MoReq2
Traduction française de Marie-Anne Chabin

Titre original : *Model Requirements for the Management of Electronic Records
Update and Extension 2008 –MoReq2 Specification*



*Ces spécifications ont été préparées
pour la Commission européenne
par Serco Consulting et financées
par le programme IDABC*



Les spécifications MoReq2 sont consultables sous forme électronique sur :

<http://www.DLM-Network.org>

http://ec.europa.eu/transparency/archival_policy

La présente traduction est disponible en ligne sur le site de la [direction des Archives de France](#). Sa mise en forme, dans la collection électronique des *manuels et guides pratiques* des Archives de France, a été assurée par Pierre Fournié, chef du département des publics. Les liens hypertextes ne sont pas tous actifs dans la première version mise en ligne le 9 décembre 2008 : ils seront activés dans les semaines à venir.

Les traductions en différentes langues devraient prochainement être publiées.

Le texte est également disponible sous forme papier à l'Office des publications officielles des Communautés européennes, en tant que supplément VIII de l'INSAR.

First published in English as

*Model Requirements for the Management of Electronic Records : Update and Extension 2008 –
MoReq2 Specification*

by the Office for Official Publications of the European Communities

© European Communities, 2008

Reproduction autorisée, sauf à des fins commerciales, moyennant mention de la source.

Mention légale : le copyright de cette publication appartient aux Communautés européennes. La Commission européenne ne garantit pas l'exactitude des informations contenues dans ce document, et décline toute responsabilité de l'utilisation qui pourra en être faite. Les Communautés européennes et/ou leurs institutions ni personne agissant en leur nom ne pourront être tenues responsables d'aucun dommage découlant de l'utilisation de cette publication.

French translation © Direction des Archives de France, 2008

ISBN : 978-2-86000-335-3

En application du Code de la propriété intellectuelle (articles L 122-4 et L 122-5), toute reproduction ou traduction intégrale ou partielle faite sans le consentement de la direction des Archives de France et de l'auteur ou de ses ayants droit ou ayants cause est illicite. Par conséquent, les copies ou les reproductions du présent ouvrage sont strictement réservées à l'usage privé du copiste. Sous réserve que soient indiqués clairement le nom de l'auteur, celui de la direction des Archives de France et la source, la représentation ou la reproduction d'extraits du présent ouvrage à des fins exclusives d'illustration dans le cadre de l'enseignement et de la recherche sont autorisées dès lors que le public auquel cette représentation ou cette reproduction est destinée est composé majoritairement d'élèves, d'étudiants, d'enseignants ou de chercheurs directement concernés et que l'utilisation de cette représentation ou cette reproduction ne donne lieu à aucune exploitation commerciale.

En couverture :

Salle des serveurs du ministère de la Culture et de la Communication

© Direction des Archives de France, photographie François Carlet-Soulages, 2007.

Publié en ligne le 9 décembre 2008 (version 1).

Annexes

Annexe 1 – Publications de référence

Ces spécifications ont été élaborées en référence aux spécifications et publications suivantes :

Réf	Nom et Propriétaire de la source	URL ou précisions sur la publication
[1]	Métadonnées du Dublin Core, Version 1.1 : description de référence	http://dublincore.org/documents/dces/
[2]	Exigences fonctionnelles pour l'archivage électronique (Archives nationales de Grande-Bretagne)	http://www.nationalarchives.gov.uk/electronicrecords/reqs2002/default.htm
[3]	Guide pratique pour l'admissibilité légale et la valeur juridique de l'information stockée électroniquement (Institut britannique de normalisation)	Publié par l'Institut britannique de normalisation (www.bsi-global.com) sous le nom BSI BIP 0008
[4]	La conservation de l'intégrité des documents archivés électroniquement (Projet UBC-MAS) (Université de Colombie britannique)	http://www.interpares.org
[5]	Standard 5015.2 « Conception des logiciels d'archivage électronique » (Département de la Défense, USA)	http://jtc.fhu.disa.mil/recmgt/
[6]	Archives nationales d'Australie - Spécifications fonctionnelles pour les logiciels d'archivage électronique - Projet soumis à commentaires	Ce projet de document n'est plus accessible. Un document similaire est disponible sur http://www.naa.gov.au/Images/ERMSspecifications_tcm2-1007.pdf
[7]	Archives nationales de Norvège - NOARK-4 Système d'archivage norvégien Version 4 - Partie 1 Description fonctionnelle et spécifications	http://www.arkivverket.no/arkivverket/lover/elarkiv/noark-4/english.html
[8]	Exigences fonctionnelles pour la préservation des archives électroniques.	http://www.nationalarchives.gov.uk/documents/functional_requirements.pdf
[9]	Projet InterPARES 2 - Base de données terminologique	http://www.interpares.org/ip2/ip2_terminology_db.cf.m
[10]	Guide du DLM Forum	http://dmlforum.typepad.com/gdlines.pdf

Annexe 2 – élaboration de ces Spécifications

Généralités

Les spécifications MoReq2 ont été élaborées pour la Commission européenne par une équipe de Serco Consulting (ex-Cornwell Management Consultants plc), basée au Royaume-Uni. MoReq2 s'appuie sur un rapport d'étude détaillé produit par le DLM Forum.

L'équipe projet de Serco était composée de consultants spécialisés qui ont rédigé les spécifications, d'une équipe de direction de projet, d'un secrétariat et d'un Comité éditorial constitué d'experts en records management de divers pays d'Europe et d'Amérique du Nord (voir annexe 4). Le dernier projet de l'ensemble du document a été relu par un relecteur semi-indépendant.

La documentation de test a été produite par une équipe de la société Imbus AG.

Les exigences ont fait l'objet de plusieurs niveaux de relecture.

Dans un premier temps, les membres de l'équipe de rédaction ont échangé leurs travaux de relecture. Puis le projet de spécifications a été soumis à un processus de relecture par des pairs représentant un large panel d'acteurs de la communauté de l'archivage et du records management. Ce panel a été divisé en :

- Panel d'institutions archivistiques ;
- Panel d'experts ;
- Panel d'utilisateurs ;
- Panel de fournisseurs.

Certaines versions du projet ont également été relues par le Comité éditorial MoReq2. Le Comité a rencontré l'équipe de rédaction à deux reprises, apportant une aide et une orientation précieuse ; par la suite, ses membres ont complété leurs commentaires par courriel.

Une version intermédiaire puis une seconde ont été soumises à l'approbation de la Commission européenne. Ces documents ont été relus au nom de la Commission par un comité de lecture du DLM Forum constitué d'experts représentant les principaux États membres de l'Union.

L'organisation de l'équipe projet est schématisée dans la figure A2.1 ; voir l'annexe 4 pour le détail des membres.

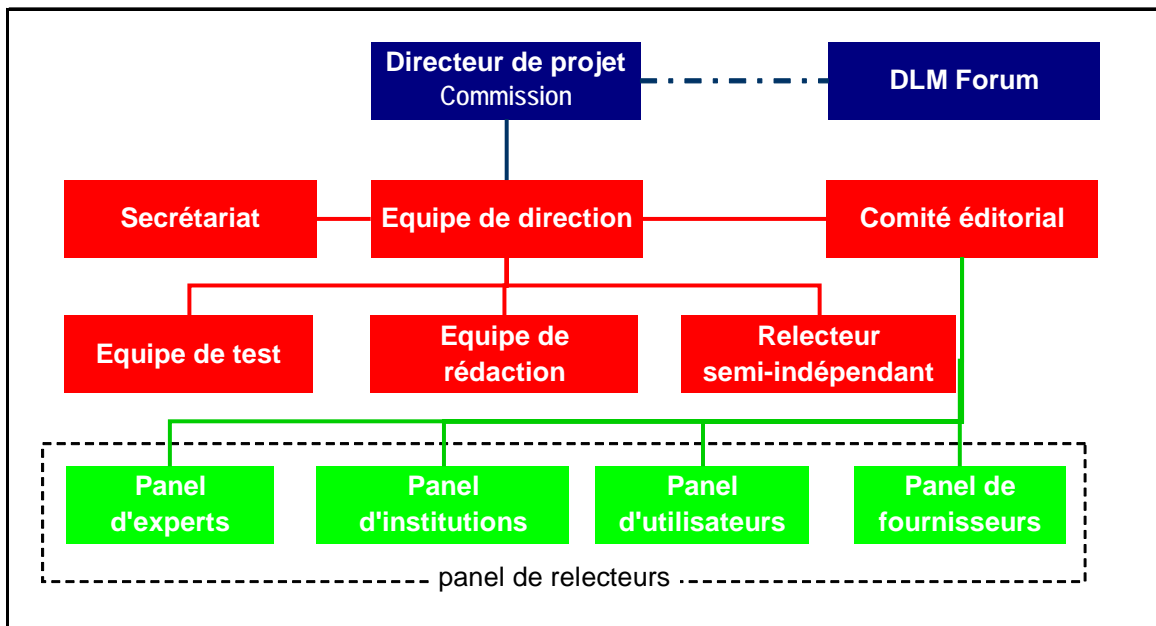


Figure A2.1

Une rencontre d'initialisation du projet s'est tenue à Londres avec l'équipe de rédaction et le Comité éditorial. Elle a permis de valider le protocole de travail et divers principes, et d'identifier des références-clés. Elle a été suivie de recherches débouchant sur l'identification de références pertinentes présentées à l'annexe 1.

Un examen détaillé de ces références a été mené pour s'assurer que les spécifications incluait toutes les exigences pertinentes.

Le texte original de MoReq a été importé dans un outil logiciel (Telelogic DOORS), spécialisé dans la gestion des exigences et des modifications. L'outil a été utilisé par l'équipe de rédaction pour gérer les versions échangées entre les membres de l'équipe et pour tracer et intégrer les commentaires des relecteurs. Le document a été organisé pour refléter la structure du rapport d'étude de MoReq2 de façon à maintenir le lien avec le MoReq original.

Au fur et à mesure de l'achèvement des chapitres, le texte a été publié sur le site web de MoReq2. Tous les relecteurs du panel étaient alors avertis et sollicités pour apporter leurs contributions via un formulaire de commentaires importables dans le logiciel DOORS pour prise en compte par l'équipe de rédaction.

Après la publication selon cette voie de la majorité des chapitres, une version presque complète du document a été consolidée et diffusée au Comité éditorial pour analyse des points majeurs en prévision de la seconde rencontre du Comité.

Lors de cette réunion, à Londres, un consensus a été trouvé entre les membres sur la majorité des points soulevés. Le document a alors été révisé à la lumière de cette validation.

La nouvelle version de MoReq2 a été livrée au directeur de projet de la CE et aux membres du DLM Forum pour relecture. L'évaluation officielle de cette version intermédiaire a été remise à Serco et discutée lors d'une rencontre de projet à Bruxelles.

L'équipe de rédaction a pris en compte tous les commentaires reçus, tant des relecteurs officiels que de l'ensemble des panellistes. Ils ont alors été intégrés ou exclus en fonction de leur pertinence. Ce processus a été sévère et itératif dans la mesure où de nombreux commentaires étaient incompatibles ou hors du champ

de MoReq2. Il faut cependant souligner la grande qualité des commentaires, conduisant à une révision importante du document.

Cela a conduit à la publication du Projet n° 2, document quasiment complet, soumis aux commentaires des panellistes. Ceux-ci ont été pris en compte, intégrés ou rejetés comme précédemment.

Le document final a été livré au directeur de projet de la CE et aux membres du DLM Forum pour relecture en octobre 2007. Après réception des commentaires de la CE, une version finale de MoReq2 a été préparée et relue par un relecteur semi-indépendant avant publication en janvier 2008.

Annexe 3 – Utilisation de ces Spécifications au format électronique

Ces spécifications ont été élaborées pour pouvoir être utilisées au format électronique, au moyen de Microsoft® Word 2003.

L'avantage principal du format électronique est de pouvoir plus facilement adapter les spécifications.

Les exigences (chapitres 3 à 11) se présentent sous forme de tableaux, avec une exigence par ligne, ainsi que le montre la figure A3.1.

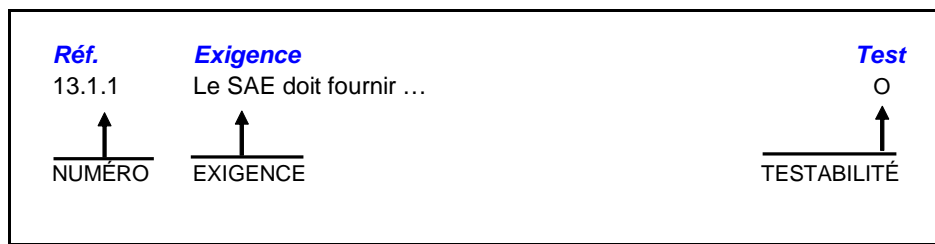


Figure A3.1

Les tableaux comportent trois colonnes :

- Réf : numéro d'ordre de l'exigence. Il est créé automatiquement par Word, en utilisant le style « en-tête ». En conséquence, si des chapitres, sections ou exigences sont ajoutés ou retirés, la numérotation change automatiquement.
- Exigence :
 - texte de l'exigence. Il contient systématiquement le verbe « doit » (pour indiquer le caractère obligatoire) ou « devrait » (pour indiquer le caractère facultatif) ;
 - l'argumentaire. Il est toujours *en italique* et donne des exemples ou un complément d'explication.
- Test : chaque exigence est suivie d'un attribut de testabilité, appelé « test ». Il indique s'il est possible ou non de tester la conformité à l'exigence. Les valeurs possibles de l'attribut « test » sont les suivantes :
 - O (oui) - L'exigence peut être testée. Par exemple : « Le SAE doit permettre au moins trois niveaux hiérarchiques dans le plan de classement ». Le test consiste à créer une hiérarchie de trois niveaux.
 - N (non) - L'exigence ne peut pas être réellement testée. Par exemple : « Le SAE doit supporter le plan de classement métier de l'organisation ». Ceci ne peut être testé en général.
 - P (partiel) - L'exigence peut être testée mais le test ne peut être que partiel, ou alors elle n'est pas testable mais un défaut de conformité peut apparaître. Par exemple : « Le SAE ne devrait pas limiter le nombre de niveaux dans la hiérarchie ». Il n'est pas possible de tester l'absence de limite. Cependant, l'exigence est considérée comme partiellement testable, par exemple en faisant le test

sur un grand nombre de niveaux ; il est possible qu'on atteigne alors une limite du nombre de niveaux, indiquant que le SAE n'est pas conforme à l'exigence.

Si des chapitres, sections ou exigences sont supprimés, Word remplacera les références croisées (le cas échéant) par un message d'erreur. On les trouvera en cherchant le mot « erreur » dans le texte.

Par défaut, les bords du tableau ne sont pas visibles. On peut les faire apparaître par la commande « Afficher le quadrillage ».

Annexe 4 – Remerciements

Équipe Projet

M. Frank Brady	Commission européenne (client)
M. Tim Burrows	Serco Consulting
M. Peter Campbell-Burns	Serco Consulting
M. Keith Cornwell	Serco Consulting
Mme Alayne Crozier	Serco Consulting
M. Steve Davies	Serco Consulting
M. John Deverill	Serco Consulting
M. Marc Fresko	Serco Consulting
M. Michael Haimerl	Imbus AG (partenaire de test)
M. Tilo Linz	Imbus AG (partenaire de test)
M. Wasif Mehdi	Serco Consulting
M. Thomas Rumi	Imbus AG (partenaire de test)
M. Josephus Schram	Commission européenne (Directeur de Projet)
M. John Seeley	Serco Consulting
Mme Caroline Senior	Serco Consulting
M. Michael Sill	Imbus AG (partenaire de test)
Mme Natasha Smith	Serco Consulting

L'équipe Projet exprime ses remerciements à M. John Worsfold de l'Institut royal national pour les aveugles (Grande-Bretagne) pour son assistance pour les exigences relatives à l'accessibilité.

Comité éditorial

L'équipe Projet a été conseillée et guidée par le Comité éditorial composé des experts internationaux suivants :

M. Miguel Camacho	Sadiel S.A, Espagne
Mme Marie-Anne Chabin	Archive 17, France
Mme Anne Mette Dørum	Archives nationales de Norvège, département Records Management, Norvège
Professeur Luciana Duranti	École de bibliothéconomie, d'archivistique et de l'information, Université de Colombie britannique, Canada
Professeur Mariella Guercio	Université d'Urbino, Italie
M. Peter Horsman	École des archives (Institut néerlandais pour la recherche), Pays-Bas
Dr Ulrich Kampffmeyer	Société PROJECT CONSULT Unternehmensberatung, Allemagne
M. Paul Murphy	Ministère des Finances, Irlande

DLM Forum

Le DLM Forum a constitué un comité de lecture pour relire le document au nom de la Commission européenne.

M. Richard Blake	Royaume-Uni
Mme Dolores Carnicer Arribas	Espagne
M. Olivier de Solan	France
Dr Andrea Hänger	Allemagne
Mme Paivi Happonen	Finlande
M. Toivo Jullinen	Estonie
M. Göran Kristiansson	Suède
M. Ian Macfarlane	Royaume-Uni
M. Atle Skjækkeland	Sécretariat
M. Jože Škofljanec	Slovenie
M. Malcolm Todd (chair)	Royaume-Uni
M. Martin Waldron	Royaume-Uni

Panel de relecteurs

L'équipe Projet est très reconnaissante aux personnes et sociétés suivantes qui ont aimablement accepté de consacrer du temps pour participer au travail de relecture et de validation. Cette contribution de qualité à MoReq2 a permis que les spécifications répondent aux besoins du plus grand nombre d'utilisateurs.

M. Francisco Barbedo	Panel Institutions archivistiques	Institut des Archives nationales/Torre do Tombo, Portugal
Mr. Jan Dalsten Sørensen	Panel Institutions archivistiques	Archives nationales danoises
Mme Inta Feldmane	Panel Institutions archivistiques	Archives nationales de Malte
M. Håkan Lötblad	Panel Institutions archivistiques	Riksarkivet/Archives nationales, Suède
Mr. Michal Wanner	Panel Institutions archivistiques	Département des Archives administratives et du Records Management, République Tchèque
M. Sergey Afanasiev	Panel Experts	Association des Records Managers, Russie
Mme Phédra Clouner	Panel Experts	document@work, Belgique
M. Michiel Gen	Panel Experts	ARMA International, Belgique
Mme Kimberley Barata	Panel Utilisateurs	Archives parlementaires, Royaume-Uni
Mme Kathy Bashaar	Panel Utilisateurs	PNC Bank, USA
M. Daniel J Beard	Panel Utilisateurs	Xerox Corp, USA
Mme Alissa Burger	Panel Utilisateurs	Société du Chemin de fer, Information et Records Management, Australie
M. Barry Cahill	Panel Utilisateurs	Nova Scotia Archives & Records Management Département du Tourisme, de la Culture et du Patrimoine, Canada

M. Lluís-Esteve Casellas Serra	Panel Utilisateurs	Province de Gérone. SGDAP, Espagne
M. Alejandro Delgado Gómez	Panel Utilisateurs	Service des Archives et des Bibliothèques de la Province de Carthagène, Archives municipales de Parque de Artilleria, Espagne
M. Paul Dodgson	Panel Utilisateurs	Conseil du Comté de Leicestershire, Royaume-Uni
Mme Susan Em	Panel Utilisateurs	Société Royale de Pharmacie de Grande-Bretagne
Mme Trish Fallen	Panel Utilisateurs	Information Management Practitioner, Australie
Mme Lucia Filimon Stefan	Panel Utilisateurs	Centre commun de recherche de la Commission européenne, Italie
Mme Fiorella Foscarini	Panel Utilisateurs	Banque Centrale Européenne, Allemagne
Mme Alison Gibney	Panel Utilisateurs	Cimtech, Royaume-Uni
M. Stefan Gradmann	Panel Utilisateurs	Université de Hambourg, Allemagne
Mme Frances Grey	Panel Utilisateurs	Archives parlementaires, Royaume-Uni
M. Harold C Heard Jr.	Panel Utilisateurs	Citigroup, USA
Mme Sarah Higgins	Panel Utilisateurs	Digital Curation Centre, Université d'Edimbourg, Royaume-Uni
Mrs Caroline Ives	Panel Utilisateurs	Conseil de la ville de Salford, Royaume-Uni
M. Philip Jones	Panel Utilisateurs	Conseil du Comté de Staffordshire, Royaume-Uni
M. Ben Kettell	Panel Utilisateurs	Cactus Tecnologia, Espagne
Mme Natasha Khramtsovsky	Panel Utilisateurs	Electronic Office Systems, Russie
M. Stewart Kirkup	Panel Utilisateurs	Conseil du Comté de Derbyshire, Royaume-Uni
M. Päivi Laakso	Panel Utilisateurs	Agence nationale de Médecine, Finlande
Mme Jessica Lila	Panel Utilisateurs	USA
M. Stephen Macintosh	Panel Utilisateurs	Cour fédérale d'Australie
Mme Sònia Oliveras Artau	Panel Utilisateurs	Province de Gérone. SGDAP, Espagne
M. Matt O'Mara	Panel Utilisateurs	
M. Adam Pope	Panel Utilisateurs	Information Handy Man, Royaume-Uni
Mme Barbara Reed	Panel Utilisateurs	Recordkeeping Innovation, Australie
Dr David Reeve	Panel Utilisateurs	Conseil du Comté du Dorset, Royaume-Uni
Mme Maria Reixach Urcola	Panel Utilisateurs	Province de Gérone. SGDAP, Espagne
M. Jordi Serra Serra	Panel Utilisateurs	Généralité de Catalogne, Espagne
Mme Deirdre Sharp	Panel Utilisateurs	Conseil du Comté de Norfolk, Royaume-Uni
M. Alan Shipman	Panel Utilisateurs	Group 5 Training, Royaume-Uni
Mme Marija Šimunović	Panel Utilisateurs	Cour Suprême de la République de Croatie
M. Sundeep Vaid	Panel Utilisateurs	Fond international pour le Développement agricole, Italie
M. Peter Van Garderen	Panel Utilisateurs	Artefactual Systems, Canada
M. Willem Vannester	Panel Utilisateurs	Archives municipales d'Anvers, Belgique

M. Gérard Weisz	Panel Utilisateurs	Sirius Systems, France
M. Martin Bartonitz	Panel Fournisseurs	SAPERION, Allemagne
M. Solomon Barron	Panel Fournisseurs	IBM, UK
M. Martin Bould	Panel Fournisseurs	ErgoGroup AS, Norvège
M. Reynolds Cahoon	Panel Fournisseurs	Lockheed Martin, USA
M. Ian Capon	Panel Fournisseurs	Open Text Corporation, Royaume-Uni
M. Simon Cole	Panel Fournisseurs	Meridio, Royaume-Uni
M. Jon Garde	Panel Fournisseurs	Objective Corporation, Royaume-Uni
M. Graham Hadingham	Panel Fournisseurs	FileNet, Royaume-Uni
M. Joachim Haessler	Panel Fournisseurs	Haessler Information, Allemagne
Mme Tamara Hoagland	Panel Fournisseurs	EDRM Solutions, USA
M. Mike Huberty	Panel Fournisseurs	Lockheed Martin, Royaume-Uni
M. Chris Hughes	Panel Fournisseurs	Tower Software, Royaume-Uni
Dr Gregor Joeris	Panel Fournisseurs	SER Solutions Deutschland, Allemagne
M. Volker John	Panel Fournisseurs	SAPERION, Allemagne
Dr Annegret Kampe	Panel Fournisseurs	Docuware, Allemagne
Mme Mary Kelly	Panel Fournisseurs	IBM, Royaume-Uni
M. Andy King	Panel Fournisseurs	Getronics, Royaume-Uni
Mme Karen McKenzie	Panel Fournisseurs	UK Software
M. Chris Palmer	Panel Fournisseurs	CA, Royaume-Uni
Mme Shaheen Ramdiane	Panel Fournisseurs	Open Text Corporation
M. Miroslav Širl	Panel Fournisseurs	ICZ, République Tchèque
M. Andrew Snowden	Panel Fournisseurs	Fujitsu, Royaume-Uni
M. Dan Taillefer	Panel Fournisseurs	EMC, Canada
M. Nigel Wood	Panel Fournisseurs	Fabasoft, Royaume-Uni

Marques

Toutes les marques citées dans ces spécifications sont connues. Les produits propriétaires ne sont cités qu'à titre illustratif ; leur présence ne constitue en aucun cas une caution. De même, l'absence d'autres produits ne signifie aucunement une critique de ces produits.

Annexe 5 – Correspondance avec d'autres Modèles

Cette annexe résume comment le modèle de métadonnées développé dans l'annexe 9 peut être relié à :

- ISO 23081 - Métadonnées pour les documents archivés ;
- ISO 15836 - Jeu de métadonnées du Dublin Core.

ISO 23081 – Métadonnées des documents archivés

Les entités retenues par MoReq2 peuvent être globalement reliées à leurs équivalents dans ISO 23081 comme suit :

Entité MoReq2	Entité ISO 23081
Composant	-
Document à archiver ou archivé	Item
	Transaction
Volume	Dossier / classeur
Sous-dossier	
Dossier	
Série	Série
Plan de classement	Archive
-	Archives

Ces correspondances sont forcément approximatives.

Les métadonnées du modèle de MoReq2 ont toutes un intitulé formé de deux ou trois parties (voir l'annexe 9.6). Quand cela est possible, la seconde partie de l'intitulé est empruntée à ISO 23081-2, mais plusieurs sont spécifiques à MoReq2, comme l'indique le tableau ci-dessous :

Groupe de métadonnées d'ISO 23081	2° partie de l'intitulé de MoReq2	Source
Identité	identifiant_système	MoReq2
Description	auteur	MoReq2
	classement	ISO 23081
	contre_signature	MoReq2
	date	MoReq2
	destinataire	MoReq2
	destinataire_secondaire	MoReq2
	expéditeur	MoReq2
	extrait	ISO 23081
identifiant_externe	MoReq2	

Groupe de métadonnées d'ISO 23081	2 ^e partie de l'intitulé de MoReq2	Source
	lieu	ISO 23081
	titre	ISO 23081
	type_document_archivé	MoReq2
Gestion	résumé	MoReq2
	acteur	ISO 23081
	date	ISO 23081
	description	ISO 23081
	événement_déclencheur	ISO 23081
	durée	MoReq2
	rappel	MoReq2
	statut	MoReq2
	volume	MoReq2
Traçabilité	extrait	MoReq2
	date	ISO 23081
	gel	MoReq2
	transféré_ou_détruit	ISO 23081
	transféré_à	MoReq2
Utilisation	administrateur	MoReq2
	inactif	MoReq2
	langue	ISO 23081
	statut	MoReq2
	environnement_technique	ISO 23081
Liens	acteur	MoReq2
	s'applique_à_l'acteur	MoReq2
	s'applique_à_la_série	MoReq2
	renvoie_à	MoReq2
	gel_de_destruction	MoReq2
	entité/acteur	MoReq2
	a_comme_extrait	MoReq2
	a_comme_profil	MoReq2
	a_comme_utilisateur	MoReq2
	est_fille_de	MoReq2
	est_membre_de	MoReq2
	est_extrait_de	MoReq2
	est_mère_de	MoReq2
	précédent_code_classement_complet	MoReq2
	règle_de_conservation/destruction	MoReq2

Voir le complément de la correspondance entre MoReq2 et ISO 23081 en annexe ° 9.

ISO 15836 – Métadonnées du Dublin Core

Les métadonnées définies par le Dublin Core peuvent être mises relation avec le modèle de MoReq2 comme suit. Si le nom de la métadonnée est partiel, il désigne toutes les métadonnées commençant par les mêmes mots. Par exemple, « Description.extrait » désigne :

- Description.extrait ;
- Description.extrait.mots-clés ;
- Description.extrait.motif_conversion.

Métadonnée du Dublin Core	Métadonnée de MoReq2
Contributeur	Description.expéditeur
Couverture	-
Créateur	Description.auteur
Date	Description.date
Description	Description.résumé.description Description.identifiant_externe.référence_interne
Format	Utilisation.environnement_technique.dimensions Utilisation.environnement_technique.format_de_fichier
Identifiant	Identité
Langue	Utilisation.langue
Éditeur	-
Relation	Relation
Droits	-
Source	-
Sujet	Description.résumé.mot-clé
Titre	Description.titre
Type	Description.type_de_document_archivé
-	Description.résumé.cadre_juridique Description.résumé.motif_conversion Description.destinataire_secondaire Description.lieu.localisation_de_proximité Description.lieu.localisation_normale Description.destinataire Traçabilité Gestion Utilisation.statut Utilisation.environnement_technique (voir ci-dessus)

Cependant ces correspondances sont forcément approximatives.

D'autres aspects de la correspondance entre MoReq2 et ISO 23081 figurent dans l'annexe 9.

Annexe 6 – traitement des Dates

Le SAE est supposé traiter correctement toutes les dates : millénaires, siècles ou autres expressions de datation. Cette annexe reprend les exigences pour le passage à l'an 2000 que l'on pourra adapter, si nécessaire, à d'autres types de dates. Ce point touche particulièrement les systèmes d'archivage électronique dont les métadonnées peuvent comporter des dates pour les siècles passés ou futurs.

Ce qui suit est extrait, après autorisation, de BSI DISC PD2000-1:1998 A Définition des exigences de conformité à l'an 2000.

La conformité à l'an 2000 signifie qu'aucune performance ou fonctionnalité n'est affectée par les dates avant, pendant et après l'an 2000.

Notamment :

- Règle n° 1 Aucune valeur de date courante ne devra interrompre le traitement.
- Règle n° 2 Les fonctionnalités basées sur des dates doivent fonctionner de la même manière avant, pendant et après l'an 2000.
- Règle n° 3 Dans toutes les interfaces et outils de stockage, les siècles doivent être exprimés explicitement ou au travers d'algorithmes ou de règles clairs.
- Règle n° 4 L'année 2000 doit être reconnue comme une année bissextile.

Annexe 7 – Normes et autres recommandations

7.1 NORMES

Cette annexe donne la liste des normes et autres textes de référence cités dans MoReq2 ou applicables à l'archivage électronique.

Les normes citées visent spécifiquement les systèmes d'archivage électronique ; les normes généralistes sur les matériels de stockage et les langages de bases de données n'y figurent pas.

Il s'agit de normes internationales, de droit ou de fait. Les normes nationales ne sont pas référencées ici. Elles pourront être ajoutées dans le chapitre zéro par un État membre. Seules les normes ayant un impact direct sur la conception des systèmes sont mentionnées ; les normes visant l'organisation et la gestion ne sont pas incluses. Le plus souvent, c'est le nom abrégé de la norme (et non son titre complet) qui est indiqué pour faciliter la lecture.

FIPS 186-2	NIST Norme de signature électronique (http://csrc.nist.gov/publications/PubsFIPS.html)
ISAAR(CPF)	Norme internationale sur les notices d'autorité archivistiques relatives aux collectivités, aux personnes et aux familles (Conseil International des Archives) (http://www.ica.org/en/node/30231)
ISAD(G)	Norme générale et internationale de description archivistique. (www.ica.org/fr/node/30001)
IETF RFC 2821	Protocole Simple de Transfert de Courrier (SMTP ¹). (http://www.ietf.org/rfc/rfc2821.txt)
IETF RFC 2822	Format de message Internet. (http://www.ietf.org/rfc/rfc2822.txt)
ISO 216	Papiers manuscrits et certaines catégories d'imprimés -- Formats finis -- Séries A et B.
ISO 639	Codes pour la représentation des noms de langues
ISO 2788	Principes directeurs pour l'établissement et le développement de thésaurus monolingues.

¹ SMTP : Simple Mail Transfer Protocol

ISO 5964	Principes directeurs pour l'établissement et le développement de thesaurus multilingues.
ISO 8601	Représentation numérique de la date et de l'heure.
ISO 9834-8	Interconnexion de systèmes ouverts (OSI) -- Procédures opérationnelles pour les organismes d'enregistrement de l'OSI : Génération et enregistrement des identifiants uniques universels (UUID) et utilisation de ces identifiants comme composants d'identifiants d'objets ASN.1. (voir aussi ITU X.667).
ISO/TS 12033	Guide pour la sélection des méthodes de compression d'image.
ISO/TR 12037	Recommandations pour l'élimination des informations enregistrées sur disque optique WORM.
ISO 12142	Méthodes de surveillance et d'établissement de compte rendu d'erreurs pour la vérification des données stockées sur des disques optiques numériques.
ISO/TR 12654	Recommandations relatives à la gestion des systèmes électroniques d'enregistrement, pour l'enregistrement de documents ayant valeur de preuve, sur disque optique WORM.
ISO 14721	Systèmes de transfert des informations et données spatiales -- Système ouvert d'archivage d'information -- Modèle de référence (OAIS).
ISO/IEC 15444	Système de codage d'images JPEG 2000 : Images JPEG 2000 animées.
ISO 15489	Records Management.
ISO/TR 15801	Stockage électronique d'informations -- Recommandations pour le maintien de leur fidélité et de leur fiabilité.
ISO 15836	Jeu de métadonnées du Dublin Core.
ISO 18492/TR	Conservation à long terme des informations contenues dans les documents numériques.
ISO 19005-1	Format de fichier des documents électroniques pour une conservation à long terme -- Partie 1 : Utilisation du PDF 1.4 (PDF/A-1).
ISO 23081	Métadonnées pour les documents archivés
ITU X.667	Génération et enregistrement des identifiants uniques universels (UUID) et utilisation comme composants ASN.1. (http://www.itu.int/ITU-T/studygroups/com17/oid/X.667-E.pdf).
TIFF ¹	Format de fichier graphique bitmap. (http://partners.adobe.com/public/developer/tiff/index.html)
X.509	ITU-T Recommandation X.509 : Système de traitement de l'information - Interconnexion de systèmes ouverts - L'Annuaire : Cadre général d'authentification (http://www.itu.int/rec/T-REC-X.509-200003-I/en).
XKMS ²	Spécification de validation et d'enregistrement de clé. (http://www.w3.org/TR/xkms/).
XML	Langage de balisage extensible (XML) du W3C. (http://www.w3.org/TR/REC-xml/)

¹ TIFF : Tagged Image File Format

² XKMS : XML Key Management Specifications

7.2 AUTRES TEXTES DE REFERENCE

ISO/DIS 9241-171	Ergonomie de l'interaction homme-système -- Partie 171 : Lignes directrices relatives à l'accessibilité aux logiciels.
ISO/TS 16071	Ergonomie de l'interaction homme/système -- Lignes directrices relatives à l'accessibilité aux interfaces homme/ordinateur (remplacée par ISO 9241-171).
WfMC ¹	Terminologie & Glossaire du Consortium international de gestion de workflow. (http://www.wfmc.org/standards/referencemodel.htm)
1999/93/EC	Directive 1999/93/CE sur un cadre communautaire pour les signatures électroniques. (http://europa.eu/scadplus/leg/en/lvb/124118.htm)
Recommandations du DLM Forum	Guide des bonnes pratiques pour l'utilisation de l'information électronique. INSAR (European Archives News) Supplément III (1997). ISBN : 92-828-2285-0. (http://dlmforum.typepad.com/gdlines.pdf)

7.3 GUIDES ET RESSOURCES ACCESSIBLES

Ce chapitre indique les guides et ressources pour les développeurs et acheteurs de SAE. Alors que les autres annexes se limitent aux publications internationales ce chapitre comprend des informations d'origine nationale, provenant de la communauté des fournisseurs. Cette documentation n'a pas été reconnue au niveau international. Elle pourrait être ajoutée dans une édition ultérieure de MoReq.

Pour les développeurs
W3C Guide pour l'accessibilité des contenus web (sites et applications) (http://www.w3.org/WAI/)
Centre d'accès à l'Internet de l'Institut royal national pour les aveugles (RNIB ²) (http://www.rnib.org.uk/webaccesscentre)
Centre d'accès aux logiciels de l'Institut royal national pour les aveugles (RNIB) (http://www.rnib.org.uk/softwareaccesscentre)
Centre d'accessibilité et de capacité humaine d'IBM (http://www-03.ibm.com/able/guidelines/)
ISO/IEC 18019:2004 -- Lignes directrices pour la conception et la préparation de la documentation de l'utilisateur de logiciels d'application (notamment le point 4.2.6). (remplacée par ISO/IEC 26514.)
ISO/IEC 26514:2008 -- Exigences pour les concepteurs et les développeurs de la documentation de l'utilisateur (en cours de développement)
Pour les acheteurs

¹ WfMC : Workflow Management Coalition

² RNIB : The Royal National Institute of the Blind.

ACCENT - Accessibilité des achats ICT: projet européen (http://www.verva.se/english/international-network/the-accent-project/)
PAS 78:2006 Guide de bonnes pratiques pour l'accessibilité du web. (http://www.equalityhumanrights.com/en/publicationsandresources/Disability/Pages/Websiteaccessibilityguidance.aspx)
Centre d'accès aux logiciels de l'Institut royal national pour les aveugles (RNIB) (http://www.rnib.org.uk/softwareaccesscentre)

7.4 GUIDES POUR LA CONSERVATION NUMERIQUE

Projet InterPARES (http://www.interpares.org)
Projet Conservation de l'accès à l'information numérique (PADI ¹) - Bibliothèque nationale d'Australie (http://www.nla.gov.au/padi/)
Archives nationales du Royaume-Uni Exigences fonctionnelles pour la préservation des documents archivés électroniquement (http://www.nationalarchives.gov.uk/documents/functional_requirements.pdf)

¹ PADI: Preserving Access to Digital Information.

7.5 MODELISATION DES RELATIONS ENTRE MOREQ2 ET LES AUTRES TEXTES DE REFERENCE

Ce chapitre propose un schéma montrant la relation des principales normes avec l'archivage électronique au sens du records management. Il se base sur un nouveau modèle (figure A7.1) élaboré pour MoReq2.

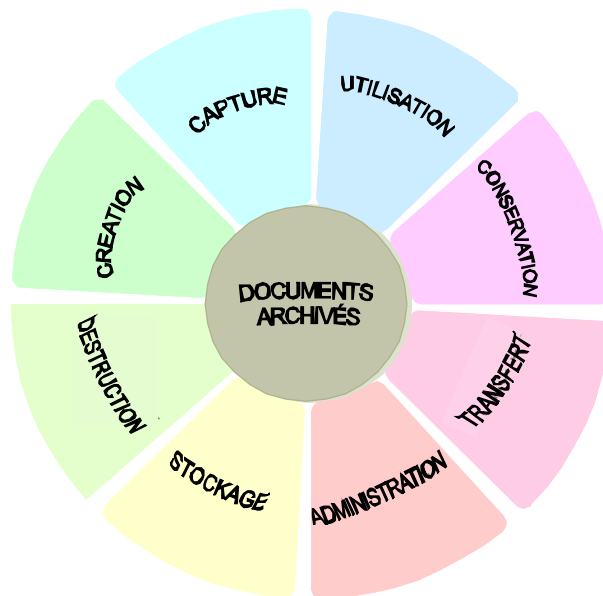


Figure A7.1

Ce modèle montre les processus clés de l'archivage électronique. Le cercle gris, au centre, symbolise les documents archivés. Les processus (« création », « capture », etc.) sont représentés par des figures de couleur autour des documents archivés.

Le nombre de processus indiqués (granularité, niveau de détail du modèle) est arbitraire. D'autres modélisations sont possibles, voire plus appropriées selon le contexte ; celui-ci a été choisi pour y relier les normes. Les processus sont définis comme suit :

- Création : non seulement la création des documents à archiver dans l'entreprise/organisation mais aussi leur réception en provenance de l'extérieur
- Capture : enregistrement, classement et saisie des métadonnées d'archivage.
- Utilisation : recherche, repérage, consultation, restitution, conservation, révision, etc.
- Conservation : ensemble des processus pour maintenir l'accessibilité dans le temps.
- Administration : maintenance des contrôles d'accès et des règles de destruction.

L'ordre de présentation des processus n'est pas significatif car ils peuvent intervenir à différentes étapes et dans différents contextes.

Pour simplifier, la figure A7.2 montre comment les normes clés s'appliquant à l'archivage électronique peuvent être reliées à ces processus.

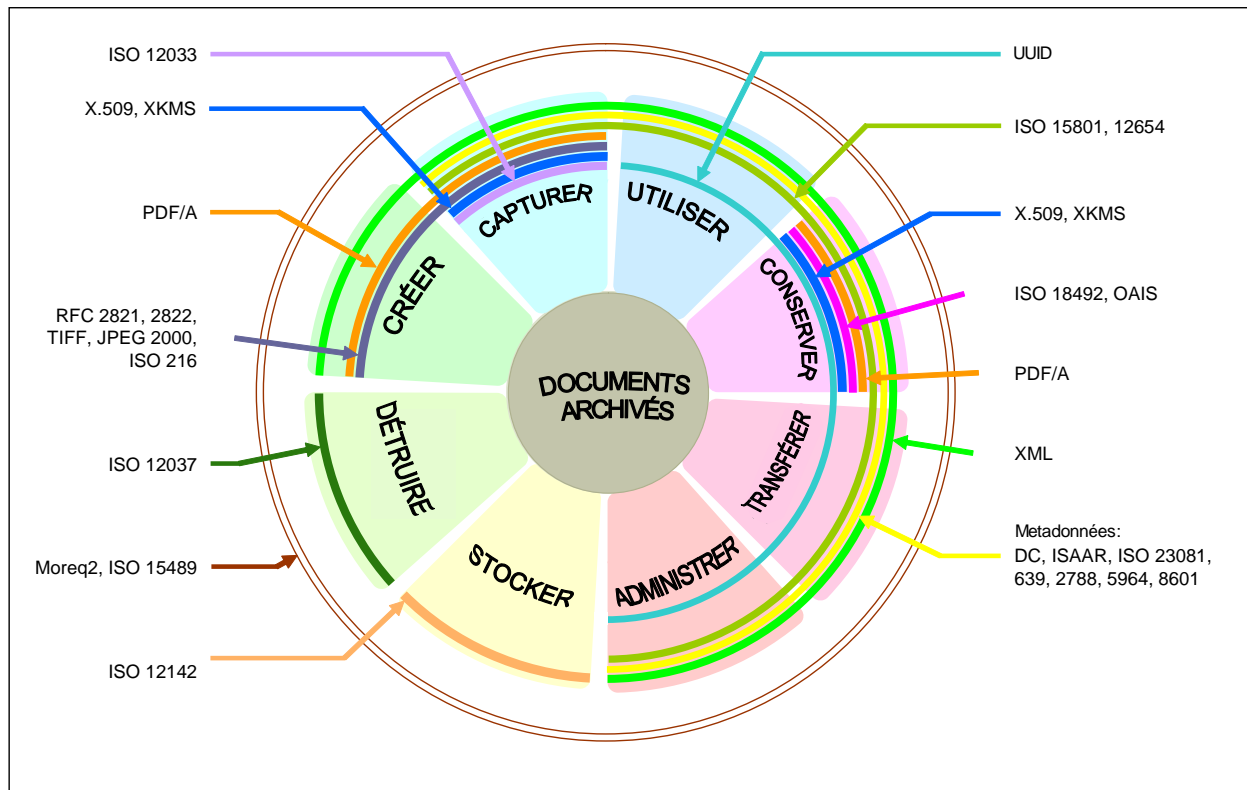


Figure A7.2

Nota bene : ce schéma relationnel entre normes et processus est repris à la fin du chapitre sous une autre forme, sans l'usage de couleurs.

Ce modèle met en évidence la portée des normes - de manière très approximative - à l'aide de lignes de couleurs superposées aux processus. Chaque couleur représente une ou plusieurs normes. En général, les normes sont indiquées sous leur nom courant (par ex : PDF/A, OAIS) plutôt que sous leur nom complet (ISO 19005, ISO 14721) ; voir la section 1 pour les titres complets. Noter que tout modèle de ce type ne peut que donner un aperçu de la question - il est matériellement impossible de montrer tous les détails de toutes les interactions entre processus et normes ; les choix effectués sont forcément subjectifs.

Seules les normes considérées comme les plus importantes apparaissent dans ce schéma. Les critères de sélection sont discrétionnaires.

Le modèle est expliqué ci-après, notamment pour les normes touchant plusieurs processus ; suit une liste des normes concernant chaque processus.

ISO 15489 et MoReq2

ISO 15489 et MoReq2 couvrent l'une et l'autre tout le cycle de vie des documents archivés. Elles encerclent donc l'ensemble des processus.

XML

XML apparaît comme en lien avec tous les processus, sauf le stockage et la destruction. Cela dépendra toutefois de l'environnement. Cependant, il peut influencer le format du document à archiver puis le mode de stockage, de capture et d'utilisation des métadonnées ; XML peut largement faciliter l'interprétation des métadonnées et du contenu dans le temps ; il peut fournir un schéma commun pour le transfert entre systèmes ; il peut être utilisé pour définir les accès et gérer le sort final.

Métadonnées

Les normes sur les métadonnées touchent les processus de capture, utilisation, conservation, transfert et administration. Ce sont ISO 23081 (qui couvre l'ensemble des métadonnées des documents archivés), le Dublin Core (qui établit un jeu de métadonnées pour la recherche), ISO 639 (vocabulaire contrôlé pour les codes de langues), ISAD et ISAAR (utilisation des métadonnées pour la conservation et la description archivistique), enfin ISO 2788 et 5984 sur les thesaurus.

Création

Concernant le processus de création, les normes visent principalement le format du document archivé. Il existe de nombreuses normes dont RFC 2821/2822 (pour les courriels), ISO 216, TIFF et JPEG (pour la numérisation), et PDF/A.

Capture

Les normes sur les métadonnées concernent fortement le processus de capture, ainsi que certaines normes relatives aux formats, en cas d'extraction automatique des métadonnées. Des normes relatives aux questions juridiques visent également la capture, notamment ISO 15801 et ISO 12654.

Utilisation

La norme principale concernant les identifiants (identifiant unique universel) X.667 impacte l'utilisation des documents archivés électroniquement, ainsi que les normes relatives aux questions juridiques : ISO 15801 et ISO 12654.

Conservation

En matière de conservation numérique, la norme essentielle est l'OAIS avec son cadre pour la conception et la gestion des activités de pérennisation. ISO 18492 est également utile. La conservation repose largement sur l'utilisation des normes de métadonnées ; PDF/A, en tant que format de conservation, est une norme clé. Les normes relatives à la signature électronique, X.509 et XKMS, ont également une incidence sur la conservation.

Transfert

L'utilisation des normes sur les métadonnées est essentielle pour les transferts entre organisations ou systèmes.

Administration

Les normes sur les métadonnées peuvent aider les processus de gestion des accès et des durées de conservation. Les normes ISO 15801 et 12654 sont également à prendre en compte.

Stockage

ISO 12142 aborde le stockage (stockage sur disques optiques).

Destruction

ISO 12037 aborde la destruction, dite purge, mais seulement pour certains cas.

La relation entre les normes et les processus est reprise ci-dessous dans un tableau en noir et blanc. Les processus figurent en ordonnée et les normes en abscisse. Les cellules cochées (✓) indiquent que la norme est liée au processus de la colonne correspondante.

Standard		Création	Capture	Utilisation	Conservation	Transfert	Administration	Stockage	Destruction
ISAAR(CPF)	Norme internationale sur les notices d'autorité archivistiques relatives aux collectivités, aux personnes et aux familles (Conseil International des Archives).		✓	✓	✓	✓	✓		
ISAD(G) ¹	Norme générale et internationale de description archivistique (Conseil International des Archives).		✓	✓	✓	✓	✓		
IETF RFC 2821	Protocole Simple de Transfert de Courrier (SMTP ²).	✓	✓						
IETF RFC 2822	Format de message Internet.	✓	✓						
ISO 216	Papiers d'écriture et certaines catégories d'imprimés -- Formats finis -- Séries A et B.	✓	✓						
ISO 639	Codes pour la représentation des noms de langues		✓	✓	✓	✓	✓		
ISO 2788	Documentation -- Principes directeurs pour l'établissement et le développement de thésaurus monolingues.		✓	✓	✓	✓	✓		
ISO 5964	Documentation -- Principes directeurs pour l'établissement et le développement de thésaurus multilingues.		✓	✓	✓	✓	✓		
ISO 8601	Représentation numérique de la date et de l'heure.		✓	✓	✓	✓	✓		
ISO 9834-8	Génération et enregistrement des identifiants uniques universels (UUID) et utilisation de ces identifiants comme composants d'identifiants d'objets ASN.1 (voir aussi ITU X.667).			✓			✓		

¹ Note du traducteur: ISAD(G) n'est pas mentionné dans ce tableau ; la version française a pris le parti de l'ajouter.

² SMTP : Simple Mail Transfer Protocol

Standard		Création	Capture	Utilisation	Conservation	Transfert	Administration	Stockage	Destruction
ISO 12033	Imagerie électronique -- Guide pour la sélection des méthodes de compression d'image.		✓						
ISO 12037	Imagerie électronique -- Recommandations pour l'élimination des informations enregistrées sur disque optique WORM.								✓
ISO 12142	Imagerie électronique -- Méthodes de surveillance et d'établissement de compte rendu d'erreurs pour la vérification des données stockées sur des disques optiques numériques.							✓	
ISO 12654	Imagerie électronique -- Recommandations relatives à la gestion des systèmes électroniques d'enregistrement, pour l'enregistrement de documents ayant valeur de preuve, sur disque optique WORM.		✓	✓			✓		
ISO 14721	Système ouvert d'archivage d'information -- Modèle de référence (OAIS).				✓				
ISO 15444	Système de codage d'images JPEG 2000 : Images JPEG 2000 animées.	✓	✓						
ISO 15489	Records Management.	✓	✓	✓	✓	✓	✓	✓	✓
ISO 15801	Stockage électronique d'informations -- Recommandations pour les informations de valeur et leur fiabilité.		✓	✓			✓		
ISO 15836	L'ensemble des éléments de métadonnées Dublin Core.		✓	✓	✓	✓	✓		
ISO 18492	Conservation à long terme d'information document-basée électronique.				✓				
ISO 19005-1	Format de fichier des documents électroniques pour une conservation à long terme -- Partie 1 : Utilisation du PDF 1.4 (PDF/A-1).	✓	✓		✓				
ISO 23081	Métadonnées pour les enregistrements		✓	✓	✓	✓	✓		
ITU X.667	Génération et enregistrement des identifiants uniques universels (UUID) et utilisation comme composants ASN.1			✓			✓		
MoReq2	Mise à jour et extension du Modèle d'exigence pour l'organisation de l'archivage électronique	✓	✓	✓	✓	✓	✓	✓	✓
TIFF	Format de fichier graphique bitmap	✓	✓						
X.509	ITU-T Recommandation X.509: Système de traitement de l'information - Interconnexion de systèmes ouverts - L'Annuaire : Cadre général d'authentification		✓		✓				

Standard		Création	Capture	Utilisation	Conservation	Transfert	Administration	Stockage	Destruction
XKMS	Spécification de validation et d'enregistrement de clé.		✓		✓				
XML	Langage de balisage extensible du W3C.	✓	✓	✓	✓	✓	✓		

Annexe 8 – Changements par rapport à MoReq

8.1 CHANGEMENTS NON COMPATIBLES

Dans la rédaction de MoReq2, l'objectif a été de garantir dans la mesure du possible la compatibilité avec le MoReq original. La principale innovation est le rattachement direct d'un document à une série sans passer par un dossier (voir section 3.2). À noter qu'un SAE pourrait être configuré sans cette option.

La possibilité de créer des sous-dossiers aussi bien que des volumes dans les dossiers est aussi une nouveauté (voir 3.3). Il s'agit d'une nouvelle exigence majeure mais qui ne doit pas provoquer d'incompatibilité.

Les définitions de « restitution » et « conversion » ont été modifiées par rapport à MoReq. Voir le glossaire pour une définition plus complète des deux termes.

8.2 RELATION ENTRE LES SECTIONS

La structure de MoReq2 reflète celle de MoReq, avec quelques changements et divers ajouts. Ci-dessous la concordance des tables des matières de MoReq et MoReq2¹.

MoReq		MoReq2	
Chap.	Titre	Chap.	Titre
	Préface		Préface: MoReq2
1	Introduction	1	Introduction
1.1	Historique	1.1	Historique
1.2	Objectif et champ d'application de ces spécifications	1.3	Objectif et champ d'application de ces spécifications
1.3	Qu'est-ce qu'un SAE ?	1.4	Qu'est-ce qu'un SAE ?
1.4	Quel usage pour ces spécifications?	1.5	Comment utiliser ces spécifications ?
1.5	Points forts et limites de ces spécifications	1.7	Points forts et limites de ces spécifications

¹ Note du traducteur : la concordance fait également apparaître de légères variantes dues à une amélioration de la traduction alors que l'expression anglaise n'a pas été modifiée dans MoReq2.

MoReq		MoReq2	
Chap.	Titre	Chap.	Titre
1.6	Utilisation de ces spécifications	1.9	Personnalisation des spécifications
1.7	Organisation des spécifications	1.10	Organisation des spécifications
1.8	Exigences obligatoires et souhaitables	1.12	Exigences obligatoires et souhaitables
1.9	Propriété intellectuelle	1.6	Propriété intellectuelle
2	Panorama des exigences d'un SAE	2	Panorama des exigences d'un SAE
2.1	Terminologie fondamentale	2.1	Termes essentiels
2.2	Concepts fondamentaux	2.2	Concepts fondamentaux
2.3	Modèle des relations entre entités	2.3	Modèle des relations entre entités
3	Plan de classement	3	Plan de classement et organisation des dossiers
3.1	Configuration du plan de classement	3.1	Configurer le plan de classement
3.2	Séries et dossiers	3.2	Séries et dossiers
3.3	Sous-dossiers	3.3	Volumes et sous-dossiers
3.4	Maintenance du plan de classement	3.4	Maintenance du plan de classement
4	Contrôles et sécurité	4	Contrôles et sécurité
4.1	Accès	4.1	Accès
4.2	Historique des événements	4.2	Historique des événements
4.3	Sauvegarde et restauration	4.3	Sauvegarde et restauration
4.4	Traçabilité des mouvements		Supprimé (repris dans la section 10.1)
4.5	Authenticité		Supprimé (repris dans le chapitre 2)
4.6	Indices de sécurité	10.13	Niveaux de sécurité
5	Conservation et sort final	5	Conservation et destruction
5.1	Tableaux des durées de conservation	5.1	Règles de conservation/destruction
5.2	Révision	5.2	Révision du sort final
5.3	Transfert, export et destruction	5.3	Transfert, export et destruction
6	Capture des documents	6	Capture et déclaration des documents
6.1	Capture	6.1	Capture
6.2	Import par lots	6.2	Import par lots
6.3	Types de documents		Supprimé (repris dans la section 6.1)
6.4	Gestion des messages électroniques	6.3	Gestion des messages électroniques
7	Identification	7	Identification
8	Recherche, repérage et restitution	8	Recherche, repérage et restitution
8.1	Recherche et repérage	8.1	Recherche et repérage
8.2	Restitution : affichage des documents	8.2	Restitution : affichage des documents
8.3	Restitution : impression	8.3	Restitution : impression
8.4	Restitution : autres cas	8.4	Restitution : autres cas
9	Fonctions d'administration	9	Fonctions d'administration
9.1	Administration générale	9.1	Administration générale
9.2	Reporting et statistiques	9.2	Reporting
9.3	Modification, suppression et édition d'extrait des documents archivés	9.3	Modification, suppression et masquage des documents archivés
10	Autres fonctions	10	Modules optionnels
10.1	Gestion et archivage des documents non électroniques	10.1	Gestion des archives physiques (non électroniques)
10.2	Conservation et sort final des dossiers mixtes	10.2	Destruction des archives physiques

MoReq		MoReq2	
Chap.	Titre	Chap.	Titre
10.3	GED	10.3	Gestion électronique de documents et travail collaboratif
10.4	Workflow	10.4	Workflow
10.5	Signature électronique	10.7	Signature électronique
10.6	Chiffrement	10.8	Chiffrement
10.7	Filigranes numériques, etc.	10.9	Gestion des droits numériques
10.8	Interopérabilité et ouverture		Supprimé (repris dans les chapitres 5, 6 et 10.6)
11	Exigences non fonctionnelles	11	Exigences non fonctionnelles
11.1	Facilité d'utilisation	11.1	Convivialité
11.2	Performance et extensibilité	11.2	Performance et extensibilité
11.3	Disponibilité du système	11.3	Disponibilité du système
11.4	Normes techniques	11.4	Normes techniques
11.5	Environnement législatif et réglementaire	11.5	Environnement législatif et réglementaire
11.6	Externalisation et recours à des tiers	11.6	Externalisation des données et recours à des tiers
11.7	Conservation à long terme et obsolescence technologique	11.7	Conservation à long terme et obsolescence technologique
12	Les métadonnées	12	Les métadonnées
12.1	Principes	12.1	Principes
12.2	Organisation de la suite de ce chapitre	Ann. 9.1	Introduction
12.3	Métadonnées du plan de classement	Ann. 9.7.1	Plans de classement
12.4	Métadonnées des séries et dossiers	Ann. 9.7.2	Séries, dossiers, sous-dossiers, volumes
12.5	Métadonnées des dossiers et sous-dossiers	Ann. 9.7.2	Séries, dossiers, sous-dossiers, volumes
12.6	Métadonnées des sous-dossiers	Ann. 9.7.2	Séries, dossiers, sous-dossiers, volumes
12.7	Métadonnées des documents	Ann. 9.7.2	Séries, dossiers, sous-dossiers, volumes
12.8	Métadonnées des extraits de document	Ann. 9.7.3	Extraits de documents archivés
12.9	Métadonnées concernant l'utilisateur	Ann. 9.7.8	Acteurs (Utilisateurs, Groupes et Profils)
12.10	Métadonnées concernant les profils	Ann. 9.7.8	Acteurs (Utilisateurs, Groupes et Profils)
12.11	Personnalisation des métadonnées	Ann. 9.9	Personnalisation des métadonnées
13	Modèle de référence	13	Modèle de référence
13.1	Glossaire	13.1	Glossaire
13.2	Modèle des relations entre entités	13.2	Modèle des relations entre entités
13.3	Détail du modèle des relations entre entités	13.3	Description des relations entre entités
13.4	Modèle de contrôle d'accès	13.4	Modèle de contrôle d'accès
	ANNEXES		ANNEXES
Ann. 1	Publications de référence	Ann. 1	Publications de référence
Ann. 2	Développement de ces spécifications	Ann. 2	Utilisation de ces spécifications au format électronique
Ann. 3	Utilisation des spécifications sous forme électronique	Ann. 3	Elaboration de ces spécifications
Ann. 4	Remerciements	Ann. 4	Remerciements
1	Équipe projet	Ann. 4.1	Équipe projet
		Ann. 4.2	Comité éditorial

MoReq		MoReq2	
Chap.	Titre	Chap.	Titre
2	Organismes ayant participé à la validation	Ann. 4.3	DLM Forum
		Ann. 4.4	Panel de relecteurs
3	Marques	Ann. 4.5	Marques
Ann. 5	Correspondance avec les autres modèles	Ann. 5	Correspondance avec les autres modèles
1	Correspondance avec le modèle de métadonnées du Dublin Core	Ann. 5.2	ISO 15836 - Métadonnées du Dublin Core
2	Correspondance avec le modèle de métadonnées de Pittsburgh	-	-
Ann. 6	Traitement des dates	Ann. 6	Traitement des dates
Ann. 7	Normes et autres références	Ann. 7	Normes et autres recommandations
1	Normes	Ann. 7.1	Normes
2	Autres références	Ann. 7.2	Autres textes de référence
3	Accès	Ann. 7.3	Guides et ressources accessibles
4	Conservation à long terme	Ann. 7.4	Guides pour la conservation numérique

Annexe 9 – Modèle de métadonnées

9.1 INTRODUCTION

L'annexe 9 contient le modèle de métadonnées de MoReq2. Il est publié à part pour faciliter la lecture en regard du texte principal et à cause de sa longueur.

Cette annexe décrit le modèle de métadonnées de MoReq2 qui est sensiblement différent de celui de MoReq. C'est pourquoi, il n'y a pas de concordance entre les deux.

Le modèle de métadonnées de MoReq2 a deux objectifs assez proches :

- définir les métadonnées nécessaires à l'échange des documents archivés entre systèmes d'archivage sans perte de fonctionnalités indispensables pour MoReq2, en tenant compte des exceptions ci-dessous ;
- les définir avec suffisamment de précision pour produire, développer et utiliser un schéma XML pour MoReq2.

Ce modèle de métadonnées inclut les métadonnées nécessaires au modèle des droits d'accès utilisateurs, avec toutefois les limites suivantes :

- les identités utilisateurs ne sont en général pas transposables d'un système à l'autre, et ne peuvent donc être valablement incluses ici ;
- il n'y a pas de schéma des différentes fonctions auxquelles l'accès peut être accordé ou refusé, puisque qu'on ne pourrait l'échanger entre systèmes (il n'inclut donc pas la matrice de contrôle d'accès de la section 13.4) ;
- il ne modélise pas les niveaux de sécurité et les autres exigences de la section 10.13, optionnelle.

Le modèle de métadonnées étant centré sur l'archivage, il n'inclut pas de métadonnées pour les documents qui ne sont pas à archiver. Celles-ci pourront facilement être ajoutées au modèle, de préférence en ajoutant au noyau des métadonnées d'archivage des éléments spécifiques aux documents de travail (notamment le contrôle des versions ou l'emprunt/restitution).

Le modèle de métadonnées se présente comme un jeu de métadonnées minimal. Il s'agit des métadonnées qu'un SAE doit pouvoir exporter, importer et traiter. Chaque métadonnée correspond à ce qu'on appelait naguère un « champ », utilisé pour contenir la valeur de la métadonnée. Le tableau ci-après donne des exemples de métadonnées et de valeurs possibles.

Exemple de métadonnée	Exemples de valeurs possibles
Titre	Demande d'autorisation XXX ou Rapport sur l'accident YYY ou Plainte au sujet de ZZZ
Identifiant	N1128A ou 3F2504E0-4F89-11D3-9A0C-0305E82C3301 ou 7QDBkvCA1+B9K/U0vrQx1A
Mots-clés	Document archivé, Archives historiques, Information ou Voyage en avion ou Activités de loisirs, sport, compétition, javelot

Tous les SAE ou presque peuvent être configurés avec assez d'éléments pour supporter les métadonnées décrites plus loin. Mais cela ne suffit pas. Il est indispensable que le SAE :

- utilise les métadonnées pour permettre et supporter les fonctionnalités définies dans ces spécifications (voir 12.2.2) ;
- inclut des moyens de validation, d'héritage et de valeurs par défaut au moment de la capture des métadonnées.

Ce modèle ne va pas jusqu'au schéma complet ou au profil d'application pour les métadonnées d'un SAE. Un schéma XML fait l'objet d'un document annexe mais lié à celui-ci¹.

9.2 HISTORIQUE DES EVENEMENTS

Dans le cadre de ce modèle, l'information d'historique n'est pas considérée comme une métadonnée.

Cependant, l'historique des événements est utilisé pour stocker les anciennes valeurs de métadonnées modifiées. Par exemple, si un utilisateur change la valeur du titre de

« Rapport sur l'accident YYY »

en

« Rapport sur l'accident WWW » ;

¹ A ce jour, le développement d'un schéma XML pour MoReq2 est programmé. Voir http://ec.europa.eu/transparency/archival_policy pour plus de détail.

l'ancienne valeur « Rapport sur l'accident YYY » sera stockée dans l'historique, avec les précisions sur cette modification (date et heure, utilisateur, etc.) tandis que la nouvelle valeur « Rapport sur l'accident WWW » fera partie des métadonnées.

9.3 METADONNEES IMPLICITES ET EXPLICITES

Le modèle de métadonnées de MoReq2 définit au minimum les métadonnées nécessaires à la conformité à MoReq2. L'objectif est de présenter les métadonnées minimales requises pour un bon archivage et une conformité à MoReq2. Cette conformité n'impose pas la présence explicite de toutes les valeurs des éléments du modèle dans la base de métadonnées. Elle suppose en revanche que le SAE soit capable d'exporter, importer et traiter ces valeurs. On peut donc admettre un stockage implicite de ces métadonnées dans le SAE, par exemple :

- L'identifiant d'une règle de conservation/destruction qui s'applique à un dossier peut figurer explicitement comme métadonnée dans la base, en tant que valeur associée au dossier. On peut aussi admettre que cet identifiant soit stocké dans la base de données en tant que valeur associée à la série du dossier, c'est-à-dire comme valeur implicite associée à ce dossier par héritage.
- L'intitulé d'un document archivé peut être stocké explicitement comme métadonnée dans la base de données, en tant que valeur associée au document. On peut aussi admettre que le SAE ne stocke pas cet intitulé explicitement s'il existe déjà dans le document, dès lors que le SAE est capable de le gérer.

Dans ces deux cas, et dans bien d'autres, le SAE doit restituer les métadonnées explicitement en cas d'export. Autrement dit, en cas d'export, le SAE doit rendre explicite pour chaque entité concernée toute métadonnée implicite (du fait de l'héritage notamment) (voir 5.3.6).

9.4 PRINCIPES

Le modèle de métadonnées de MoReq2 se veut cohérent, dans la mesure du possible avec les normes internationales suivantes :

- ISO 23081 - Processus de Records management - Métadonnées pour les documents archivés¹ ;
- ISO 15489 - Records management ;
- ISO 15836 - Jeu de métadonnées du Dublin Core (pour la recherche).

Le modèle de métadonnées de MoReq2 n'est que partiellement conforme à ces trois normes, compte tenu que :

- Le champ d'ISO 23081 est plus large que celui de MoReq2. La norme décrit l'environnement complet d'archivage et de conservation quand MoReq2 ne décrit que le système informatique, soit une partie

¹ A ce jour, ISO 23081-1 a le statut de norme internationale ; ISO/TS 23081-2 a le statut de norme technique et est en cours de révision pour une acceptation en tant que norme internationale à part entière.

seulement ; la norme définit donc davantage de métadonnées que le modèle de métadonnées de MoReq2 ;

- Le modèle de métadonnées défini par ISO 15836 concerne la recherche d'information. Certaines de ces métadonnées conviennent à l'archivage, d'autres sont moins adaptées ;
- ISO 15836 ignore plusieurs concepts indispensables pour l'archivage.

ISO 23081 définit six « types » de métadonnées, à savoir :

- « a) Métadonnées pour le document archivé ;
- b) Métadonnées pour les règles métiers ou les procédures et le cadre juridique ;
- c) Métadonnées pour les acteurs ;
- d) Métadonnées pour les activités et les processus métiers ;
- e) Métadonnées pour les processus d'archivage ;
- f) Métadonnées pour les métadonnées. »

Le modèle de métadonnées de MoReq2 recoupe les points a) et c), et partiellement e) et f).

ISO 23081 propose un schéma partiel de ces six « types » de métadonnées ; il est reproduit à la figure A9.1¹, avec, en grisé, les parties traitées dans le modèle de métadonnées de MoReq2.

¹ Source du schéma (sans le grisé) indiquée par ISO 23081

Figure 2 de Archivage et Figure 3 de Contexte métier, contenues dans « Modèles conceptuel et relationnel : l'archivage dans les contextes métier et socio-juridique » (Conceptual and Relationship models: Records in Business and Socio-legal Contexts), rapport du projet de recherche de l'Université Monash (1998-1999) intitulé « Normes de métadonnées d'archivage pour la gestion et l'accès à l'information à long terme dans les environnements de travail à des fins administratives, économiques et socio-culturelles » (Recordkeeping Metadata Standards for Managing and Accessing Information Resources in Networked Environments Over Time for Government, Commerce, Social and Cultural Purposes), responsables du projet : Sue McKemmish, Ann Pedersen et Steve Stuckey. (<http://www.sims.monash.edu.au/research/rcrg/research/spirt/□reports.html>.)

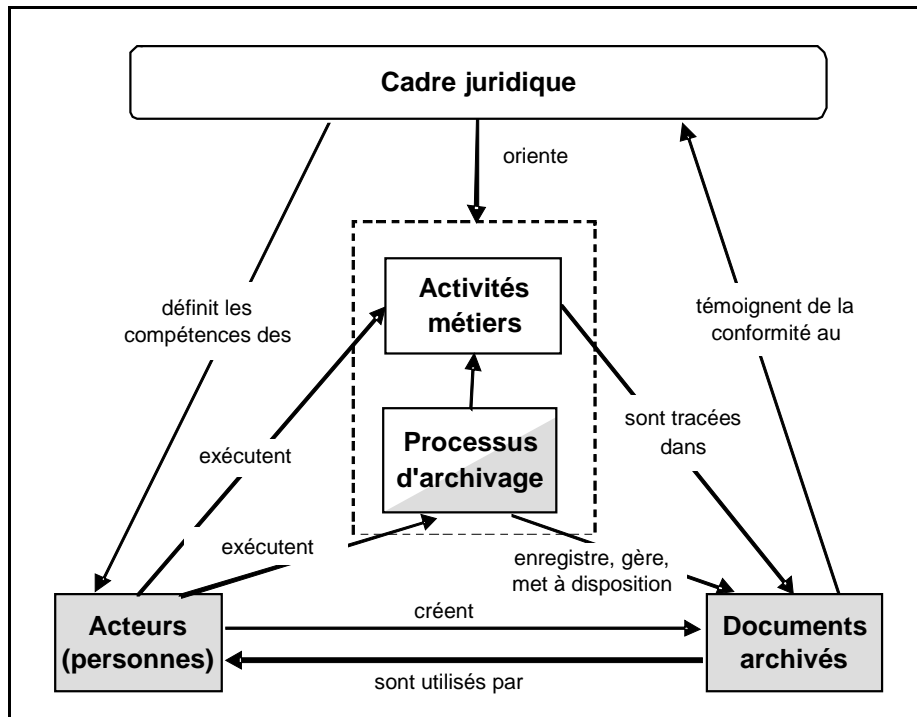


Figure A9.1

On pourrait conclure qu'en ignorant tel ou tel type de métadonnées d'ISO 23081, ce modèle de métadonnées introduit potentiellement un risque de compromettre certaines exigences de l'archivage. L'argument vaudrait aussi pour tout système d'archivage qui ne capturerait pas l'ensemble des métadonnées existantes relatives au cadre juridique, au processus, etc. Un modèle de métadonnées plus complet atténuerait ces risques ; par exemple ISO 23081-1 exige (point 9.3.1) que les métadonnées enregistrées au moment de la capture :

- « a) identifient le schéma de métadonnées ou le schéma utilisé dans l'application métier,
- b) capturent les règles métiers ou données de contrôle qui encadrent la création et la gestion des documents,
- c) capturent les règles métiers ou données de contrôle qui encadrent la création et la gestion des métadonnées,
- d) capturent les règles métiers ou données de contrôle qui encadrent les opérations d'archivage,
- e) capturent les règles métiers ou données de contrôle qui encadrent l'accès et les droits d'accès,
- f) documentent le cadre juridique ou réglementaire pour la création et/ou la gestion des documents à archiver,
- g) documentent le cadre juridique ou réglementaire pour la conservation, la sécurité ou la destruction, et
- h) capturent les liens entre le cadre juridique ou réglementaire et les documents archivés ou les processus d'archivage correspondants ».

Il est vrai que les efforts exigés pour la mise en œuvre complète de ce qui précède sont énormes, au moins si on respecte le texte à la lettre. Les utilisateurs de MoReq2 sont invités à évaluer le niveau de risque dans leur entreprise/organisation. Les risques peuvent être réduits par la gestion de certaines métadonnées

(description des règles métiers et cadre juridique) en dehors du SAE. Pour les risques jugés inacceptables, on consultera ISO 23081 sur les modalités d'extension du modèle de métadonnées. Ceci dit, il apparaît que, dans la majorité des SAE, les risques seront faibles et acceptables.

9.5 CONVENTION DE PRESENTATION

Pour des raisons de pure présentation, les métadonnées sont divisées en plusieurs sections :

- La section 9.7.1 définit les métadonnées pour les plans de classement ;
- La section 9.7.2 définit les métadonnées pour les séries, dossiers, sous-dossiers, volumes et documents ;
- La section 9.7.3 définit les métadonnées spécifiques aux extraits de documents archivés ;
- La section 9.7.4 définit les métadonnées témoins ;
- La section 9.7.5 définit les types de documents archivés ;
- La section 9.7.6 définit les composants ;
- La section 9.7.7 définit les métadonnées pour les règles de conservation/destruction ;
- La section 9.7.8 définit les métadonnées pour les utilisateurs, groupes et profils ;
- La section 9.7.8 définit les métadonnées pour la nouvelle relation « entité/acteur » (voir l'explication au début de la section 9.7).

Pour chaque section, les métadonnées sont présentées dans l'ordre alphabétique¹.

Les définitions de ces différentes métadonnées sont suivies, dans la section 9.8, par deux concordances :

- une table qui relie chaque métadonnée à l'exigence concernée ;
- une liste des métadonnées dans l'ordre numérique.

La section suivante (9.9) concerne les notes sur la personnalisation de ce modèle.

Les titres de sections utilisés dans ces annexes ne visent pas à créer une structure pour les métadonnées ; ils ont pour unique but de réduire la longueur du modèle et les redondances. Les sections renvoient à la structure définie dans ISO 23081, comme l'indique le tableau ci-après.

Section de MoReq2	Entité ISO 23081
9.7.1 Plans de classement	Document archivé
9.7.2 Séries, dossiers, sous-dossiers, volumes et documents	Document archivé
9.7.3 Extraits de documents archivés	Document archivé
9.7.4 Métadonnées témoins	Document archivé
9.7.5 Types de documents archivés	Document archivé
9.7.6 Composants	Document archivé
9.7.7 Règles de conservation/destruction	Cadre juridique

¹ Note du traducteur : du fait de la traduction, l'ordre alphabétique des noms de métadonnées n'est pas exactement le même en français mais l'ordre anglais a été maintenu pour faciliter la consultation du document en bilingue.

Section de MoReq2	Entité ISO 23081
9.7.8 Acteurs (utilisateurs, groupes et profils)	Personne (Acteurs)
9.7.9 Entités/ Acteurs	Personne (Acteurs) et documents archivés

Les métadonnées pour les séries, dossiers, sous-dossiers, volumes et documents sont regroupées dans une section. De même, les métadonnées pour les utilisateurs, groupes et profils sont regroupées bien qu'elles décrivent des notions différentes. Le but est d'abrégier et de faciliter la présentation ; si les métadonnées relatives à des concepts différents (séries, volumes, documents, etc.) étaient présentées séparément, le modèle serait plus de deux fois plus long et largement redondant et, partant, plus difficile à comprendre, à utiliser et à gérer.

Tout au long du texte, le mot « entité » est utilisé pour désigner toute série, dossier, sous-dossier, volume ou document, selon le cas.

Chaque métadonnée est définie à l'aide du tableau de la figure A9.2 :

Numéro: Nom

	Statut				Occurrence	
Définition						
Entité(s)	série	dossier	sous-dossier	volume	document	
Acteur(s)	utilisateur		groupe		profil	
Alimentation						
Source						
Valeur par défaut						
Héritage						
Conditions d'utilisation						
Commentaire						
Exigences						

Figure A9.2

Le tableau est introduit par un titre composé d'un numéro de référence et du nom de la métadonnée. Le numéro de référence est unique, formé de trois chiffres précédés de la lettre M (par exemple, M012). Il peut servir de référence à la métadonnée. Ce nombre est un identifiant arbitraire ; les chiffres ne sont pas significatifs. Le nom est construit selon la convention décrite à la section 9.6.

Chaque tableau décrit une métadonnée. L'information est variable selon les métadonnées. Elle peut comprendre :

- Statut : caractère obligatoire ou optionnel de la métadonnée pour la conformité à MoReq2.
- Occurrence : indique si la métadonnée admet plus d'une valeur (par exemple, la métadonnée « titre » ne doit avoir qu'une valeur, mais l'auteur peut être pluriel. Il s'agit de ce qu'on appelle techniquement

la « cardinalité »). « Unique » indique une seule valeur, « multiple » une ou plusieurs valeurs possibles. La valeur peut être nulle si l'exigence est optionnelle.

- Définition : brève description de la métadonnée.
- Entité(s) :
 - (section 9.7.2 uniquement) : précise à quelle entité (série, dossier, sous-dossier, volume et document) s'applique la métadonnée ;
 - (section 9.7.8 uniquement) : précise à quels utilisateurs, groupes et profils, la métadonnée s'adresse.
- Le signe (✓) indique les éléments concernés.
- Alimentation : précise comment la ou les valeurs de cette métadonnée sont produites.
- Source : provenance de la métadonnée.
- Valeur par défaut : valeur suggérée par défaut, pour aider les utilisateurs qui saisissent des métadonnées. En cas de capture automatique des métadonnées, il n'y a pas de valeur par défaut, la question ne se posant pas.
- Héritage : règles pour l'héritage des métadonnées, lorsque l'héritage est pertinent. Les exigences s'appuyant sur l'héritage sont notamment : 3.2.10, 5.1.11, 5.1.13, 12.2.10, 3.2.4 et 3.4.12. C'est un minimum; on peut développer cet aspect d'héritage.
- Conditions d'utilisation : conditions et règles qui encadrent l'utilisation et les valeurs de la métadonnée.
- Commentaires : information complémentaire (pour certaines métadonnées), par exemple pour les valeurs extractibles automatiquement des courriels ; l'en-tête du message est décrit ici avec les noms des champs définis dans RFC 2822 (voir annexe 7).
- Exigences : renvoi aux exigences de MoReq2 qui affectent la métadonnée. La liste des exigences n'est pas systématiquement complète.

Plusieurs métadonnées ont des valeurs correspondant aux identifiants uniques des entités gérées par le SAE. Ainsi, les métadonnées d'un volume contiennent les identifiants de tous les documents archivés dans le dossier. Le plus souvent, le modèle précise que ces valeurs correspondent à des codes de classement complets. Ces codes sont préférés aux identifiants système dans la mesure où ils sont significatifs en cas de transfert entre systèmes.

9.6 CONVENTION DE NOMMAGE

Le nom des métadonnées est unique au sein de chaque section du modèle (par exemple dans la section 9.7.2) mais pas nécessairement pour l'ensemble du modèle.

Le nom d'une métadonnée est constitué de deux ou trois parties :

- la première partie renvoie à un des groupes de métadonnées définis par ISO 23081, partie 2, section 8, soit :
 - Identité
 - Description
 - Utilisation

- Gestion
- Traçabilité
- Liens
- la deuxième partie correspond à la métadonnée au sein du groupe. Les noms ont été le plus possible empruntés à ISO 23081-2, mais plusieurs ont été élaborés pour MoReq2 ;
- la troisième partie (le cas échéant) affine la seconde.

Les différentes parties du nom sont séparées par un point (“.”). Les mots eux-mêmes sont séparés par un tiret bas (“_”), par exemple :

- Description.classement.code_classement ;
- Relation.règle_conservation/destruction.

9.7 METADONNEES

Cette section détaille le modèle de métadonnées de MoReq2. En tête, une table des matières donne une liste thématique des métadonnées pour faciliter la consultation.

La table des matières est suivie par les notices descriptives des métadonnées, dans le format précisé à la section 9.5.

Ces notices sont suivies par une concordance qui relie les métadonnées aux exigences qui affectent leurs valeurs.

Le modèle de métadonnées de MoReq2 comporte une métadonnée intitulée « Entité/Acteur ». Cette entité fictive a été créée pour des raisons techniques : elle symbolise les nombreuses relations entre les entités et les personnes qui peuvent y accéder.

Chaque utilisateur a les droits d'accès à X entités (séries, dossiers, sous-dossiers, volumes, documents). Chaque entité est liée aux droits d'accès de Y acteurs. On peut exprimer cela au moyen d'un nouveau concept « objet » - dénommé Entité/Acteur dans le modèle - avec une instance pour chaque paire Entité/Acteur reconnu dans le modèle de contrôle d'accès.

L'élément « Entité/Acteur » n'est pas réel ; c'est un artifice conçu pour normaliser les métadonnées. Il modélise les relations entre entités et acteurs. Autrement dit, chaque relation « Entité/Acteur » peut être vue comme la métadonnée des droits d'accès d'un acteur (utilisateur, groupe, profil) aux documents archivés dans une série.

Cet élément peut être schématisé ainsi que le montre la figure A9.3 (avec le même formalisme que dans le modèle des relations entre entités de la figure 13.3).

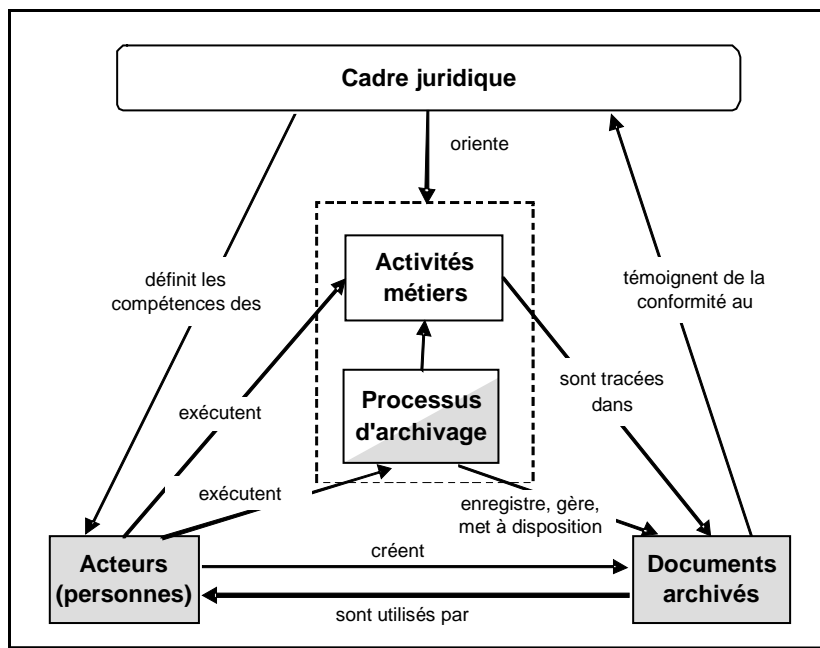


Figure A9.3

Les métadonnées « Entité/acteur » ne seront jamais utilisées directement par les utilisateurs ou les administrateurs. Le SAE n'en a pas vraiment besoin pour gérer les accès ; elles servent à communiquer les droits d'accès en cas d'export ou d'import.

Sommaire de la section métadonnées

9.7.1 Plans de classement

[M046 Description.résumé.description](#)

[M045 Description.titre](#)

[M044 Identité.identifiant_système](#)

9.7.2 Séries, dossiers, sous-dossiers, volumes, documents

[M047 Description.résumé.description](#)

[M004 Description.résumé.mot-clé](#)

[M126 Description.résumé.motif_conversion](#)

[M184 Description.auteur.adresse_électronique](#)

[M069 Description.auteur.nom](#)

[M108 Description.classement.id_dossier_sériel](#)

[M011 Description.classement.code_classement](#)

[M012 Description.classement.code_classement_complet](#)

[M158 Description.classement.nouveau_code_classement_complet](#)

[M185 Description.destinataire_secondaire.adresse_électronique](#)

[M067 Description.destinataire_secondaire.nom](#)

[M065 Description.date](#)

[M195 Description.identifiant_externe.référence_système_externe](#)

[M070 Description.identifiant_externe.référence_interne](#)

[M086 Description.lieu.localisation_proximité](#)

[M122 Description.lieu.localisation_normale](#)

[M186 Description.destinataire.adresse_électronique](#)

[M066 Description.destinataire.nom](#)

[M187 Description.expéditeur.adresse_électronique](#)

[M075 Description.expéditeur.nom](#)

[M003 Description.titre](#)

[M089 Traçabilité.résumé.motif_modification_mot-clé](#)

[M021 Traçabilité.résumé.motif_reclassement](#)

[M054 Traçabilité.résumé.motif_révision](#)

[M071 Traçabilité.date.capture](#)

[M093 Traçabilité.date.retour](#)

[M094 Traçabilité.date.emprunt](#)

[M051 Traçabilité.date.clôture](#)

[M048 Traçabilité.date.création](#)

[M120 Traçabilité.date.déchiffrement](#)

[M160 Traçabilité.date.destruction](#)

[M119 Traçabilité.date.chiffrement](#)

[M049 Traçabilité.date.modification](#)

[M095 Traçabilité.date.changement_localisation](#)

[M050 Traçabilité.date.ouverture](#)

[M088 Traçabilité.date.réception](#)

[M096 Traçabilité.date.mise_en_rayon](#)

[M159 Traçabilité.date.déplacement](#)

[M127 Traçabilité.date.restitution](#)

[M055 Traçabilité.date.révision](#)

[M074 Traçabilité.date.envoi](#)

[M114 Traçabilité.date.vérification_signature_électronique](#)

[M035 Traçabilité.gel.acteur](#)

[M134 Traçabilité.gel.acteur_suspension](#)

[M034 Traçabilité.gel.date](#)

[M102 Traçabilité.gel.date_suspension](#)

[M135 Traçabilité.gel.motif](#)

[M136 Traçabilité.suspension_gel.motif](#)

[M138 Gestion.résumé.date_révision](#)

[M053 Gestion.résumé.sort_final](#)

[M098 Gestion.date_retour_prévue](#)

[M031 Gestion.statut_permanent](#)

[M059 Gestion.volume.taille](#)

[M022 Gestion.volume.date_clôture](#)

[M058 Gestion.volume.événement_déclencheur](#)

[M062 Gestion.volume.intervalle](#)

[M020 Identité.identifiant_système](#)

[M125 Identité.conversion_identifiant_système](#)

[M190 Relation.acteur.auteur](#)

[M191 Relation.acteur.destinataire_secondaire](#)

[M123 Relation.acteur.responsable_conservation](#)
[M161 Relation.acteur.auteur_destruction](#)
[M097 Relation.acteur.responsable_déplacement](#)
[M002 Relation.acteur.proprétaire](#)
[M192 Relation.acteur.destinataire](#)
[M162 Relation.acteur.acteur_reclassement](#)
[M193 Relation.acteur.expéditeur](#)
[M172 Relation.entité_acteur](#)
[M023 Relation.renvoie_à](#)
[M032 Relation.gel](#)
[M082 Relation.a_comme_extrait](#)
[M148 Relation.mention_de_conversion](#)
[M057 Relation.mention_d'entité_mère](#)
[M056 Relation.mention_d'entité_fille](#)
[M149 Relation.converti_de](#)
[M091 Relation.précédent_code_classement_complet](#)
[M025 Relation.règle_conservation/destruction](#)
[M026 Relation.type_document_archivé](#)
[M145 Utilisation.langue](#)
[M019 Utilisation.statut_actif](#)
[M155 Utilisation.statut.détruit_ou_reclassé](#)
[M113 Utilisation.statut.signature_électronique](#)
[M143 Utilisation.statut.chiffrement](#)
[M124 Utilisation.statut.téléchargement](#)
[M084 Utilisation.statut.entité_physique](#)
[M005 Utilisation.statut.document_vital](#)
[M146 Utilisation.environnement_technique.émetteur_certificat](#)
[M077 Utilisation.environnement_technique.fournisseur_certification](#)
[M111 Utilisation.environnement_technique.sur-signature](#)
[M110 Utilisation.environnement_technique.certificat_électronique](#)
[M121 Utilisation.environnement_technique.données_DRM](#)
[M076 Utilisation.environnement_technique.signature_électronique](#)
[M116 Utilisation.environnement_technique.algorithme_chiffrement](#)
[M092 Utilisation.environnement_technique.dimensions](#)
[M118 Utilisation.environnement_technique.niveau_chiffrement](#)
[M117 Utilisation.environnement_technique.numéro_certificat_électronique](#)
[M147 Utilisation.environnement_technique.validé_par](#)
[M144 Utilisation.environnement_technique.jeton_validation](#)

9.7.3 Extraits de documents archivés

[M080 Description.résumé.motif_extrait](#)
[M081 Traçabilité.date.création](#)
[M060 Identité.identifiant_système](#)
[M079 Relation.acteur.auteur](#)
[M083 Relation.est_extrait_de](#)

9.7.4 Métadonnées témoins

[M157 Description.classement.nouveau_code_classement_complet](#)
[M140 Traçabilité.résumé.motif_reclassement](#)

[M141 Traçabilité.date.destruction](#)
[M133 Traçabilité.date.transfert](#)
[M156 Traçabilité.date.reclassement](#)
[M194 Traçabilité.transféré_à](#)
[M139 Relation.acteur.destruction_ou_transfert_ou_reclassement](#)

9.7.5 Types de documents archivés

[M029 Description.résumé](#)
[M028 Description.titre](#)
[M027 Identité.identifiant_système](#)
[M087 Relation.règle_conservation/destruction](#)

9.7.6 Composants

[M131 Description.résumé.motif_restitution](#)
[M153 Description.classement.code_classement](#)
[M154 Description.classement.code_classement_complet](#)
[M132 Traçabilité.date.conversion](#)
[M064 Identité.identifiant_système](#)
[M130 Identité.conversion_identifiant_système](#)
[M090 Relation.mention_d'entité_mère](#)
[M150 Relation.mention_de_conversion](#)
[M151 Relation.converti_de](#)
[M128 Utilisation.environment_technique.format_fichier](#)
[M196 Utilisation.environment_technique.format_fichier_original](#)
[M129 Utilisation.environment_technique.version_format_fichier](#)
[M142 Utilisation.environment_technique.version_format_fichier_original](#)

9.7.7 Règles de conservation/destruction, gels

[M043 Description.résumé.description](#)
[M030 Description.cadre_juridique](#)
[M015 Description.résumé.motif](#)
[M024 Description.titre](#)
[M152 Gestion.date](#)
[M014 Gestion.action.sort_final](#)
[M013 Gestion.durée_conservation](#)
[M037 Gestion.rappel](#)
[M052 Gestion.événement_déclencheur.type](#)
[M183 Gestion.événement_déclencheur.événement_extérieur](#)
[M137 Identité.identifiant_système.gel](#)
[M008 Identité.identifiant_système.règle_conservation/destruction](#)
[M197 Utilisation.statut.héritage](#)

9.7.8 Acteurs (utilisateurs, groupes et profils)

[M189 Description.adresse_électronique](#)
[M167 Description.titre](#)
[M163 Identité.identifiant_système](#)
[M171 Relation.entité_acteur](#)
[M166 Relation.a_comme_profil](#)
[M168 Relation.a_comme_utilisateur](#)
[M165 Relation.est_membre_de](#)

[M169 Utilisation.administrateur](#)

[M170 Utilisation.inactif](#)

9.7.9 Entités/Acteurs

[M175 Identité.identifiant_système](#)

[M177 Relation.s'applique_à_l'acteur](#)

[M176 Relation.s'applique_à_l'entité](#)

[M180 Utilisation.droits_d'accès](#)

[M181 Utilisation.droits_d'accès.date_fin](#)

[M179 Utilisation.droits_d'accès.date_début](#)

9.8.1 Concordance Exigences / Métadonnées

9.8.2 Liste numérique des métadonnées

9.7.1 Plans de classement

M046 Description.résumé.description

	Statut	Optionnel	Occurrence	Unique
Définition	Description du plan de classement.			
Alimentation	Saisie manuelle au moment de la création.			
Source	Utilisateur.			
Valeur par défaut	Néant.			
Héritage	Néant.			
Conditions d'utilisation	Modifiable par un administrateur ou un utilisateur ayant les droits.			
Commentaire	Aucun.			
Exigences	3.1.3			

M045 Description.titre

	Statut	Obligatoire	Occurrence	Unique
Définition	Nom du plan de classement.			
Alimentation	Saisie manuelle au moment de la configuration.			
Source	Utilisateur.			
Valeur par défaut	Néant.			
Héritage	Néant.			
Conditions d'utilisation	Modifiable uniquement par un administrateur.			
Commentaire	Ce sera en général le nom de l'unité ou du service responsable du plan de classement. Il ne devrait pas être modifié, sinon par suite d'une fusion ou d'un changement de nom de l'organisation.			
Exigences	3.1.3			

M044 Identité.identifiant_système

	Statut	Obligatoire	Occurrence	Unique
Définition	Identifiant du plan de classement.			
Alimentation	Généré par le système au moment de la configuration.			
Source	Système.			
Valeur par défaut	Néant.			
Héritage	Néant.			
Conditions d'utilisation	Non modifiable.			
Commentaire	Cet élément est nécessaire pour identifier les séries d'un plan de classement si celui-ci est fusionné ou utilisé en parallèle d'un autre plan.			
Exigences	3.1.3			

9.7.2 Séries, dossiers, sous-dossiers, volumes, documents

M047 Description.résumé.description

	Statut	Optionnel	Occurrence	Unique	
Définition	Description de l'entité et de son contenu.				
Entité(s)	série ✓	dossier ✓	sous-dossier ✓	volume ✓	document
Alimentation	Saisie manuelle lors de la création de l'entité.				
Source	Utilisateur.				
Valeur par défaut	Néant.				
Héritage	Néant.				
Conditions d'utilisation	Modifiable par les utilisateurs qui ont les droits.				
Commentaire	Pour les séries et les dossiers, ces notices visent à préciser à l'attention des utilisateurs le contenu et/ou ce qui est exclu de la série ou du dossier. Pour les courriels, la valeur peut être capturée dans le champ « Commentaire » de RFC 2822 (à ce jour, le cas est rare).				
Exigences	3.1.10				

M004 Description.résumé.mot-clé

	Statut	Optionnel	Occurrence	Multiple	
Définition	Mot-clé attribué à l'entité pour faciliter son repérage.				
Entité(s)	série ✓	dossier ✓	sous-dossier ✓	volume	document ✓
Alimentation	Capture automatique par le SAE pour les courriels et pour les documents bureautiques élaborés avec le modèle approprié. Saisie manuelle à tout moment.				
Source	Utilisateur.				
Valeur par défaut	Néant.				
Héritage	Néant.				
Conditions d'utilisation	Modifiable.				
Commentaire	Il est souhaitable que les mots-clés soient extraits ou validés à l'aide d'une liste d'autorité, mais ce n'est pas obligatoire. Pour les courriels, les valeurs peuvent être extraites, s'il existe, du champ « Mots-clés » de RFC 2822 ; ce n'est pas obligatoire si cela est incompatible avec les pratiques existantes.				
Exigences	4.1.23, 4.1.22, 3.2.13, 3.2.14, 8.1.20				

M126 Description.résumé.motif_conversion

	Statut	Optionnel	Occurrence	Multiple	
Définition	Raison pour laquelle le document a été masqué.				
Entité(s)	série	dossier	sous-dossier	volume	document ✓
Alimentation	Saisie manuelle au moment de la conversion de format.				
Source	Utilisateur.				
Valeur par défaut	Valeur la plus récente utilisée pour cet élément.				
Héritage	Néant.				
Conditions d'utilisation	Obligatoire en cas de conversion. Ne doit pas être changé. S'applique au fichier converti et non au document original.				
Commentaire	Aucun.				
Exigences	11.7.10				

M184 Description.auteur.adresse_électronique

	Statut	Optionnel	Occurrence	Multiple	
Définition	Adresse(s) électronique(s) du ou des auteurs d'un document archivé (entrant ou interne).				
Entité(s)	série	dossier	sous-dossier	volume	document ✓
Alimentation	Capture automatique par le SAE ou saisie manuelle par un utilisateur en cas de déclaration d'un document à l'archivage.				
Source	Document archivé ou utilisateur.				
Valeur par défaut	Valeur la plus récente utilisée pour cet élément (si elle ne figure pas dans le document).				
Héritage	Néant.				
Conditions d'utilisation	Modifiable.				
Commentaire	<p>Capture automatique par le SAE pour les courriels et pour les documents bureautiques élaborés avec le modèle approprié.</p> <p>Pour les courriels, la valeur peut être extraite de la partie « adresse spéc. » du champ « De » de RFC 2822, à raison d'une occurrence par boîte de messagerie.</p> <p>Saisie manuelle en cas d'utilisation d'un gabarit incompatible.</p> <p>Cette donnée est requise pour les documents entrants, sortants ou internes, même si l'exigence ci-dessous ne les concernent pas tous.</p> <p>Peut être égale ou différente de l'adresse électronique de l'expéditeur (M187).</p> <p>Voir aussi M190.</p>				
Exigences	6.1.18				

M069 Description.auteur.nom

	Statut	Obligatoire	Occurrence	Multiple	
Définition	Nom(s) du ou des auteurs du document archivé.				
Entité(s)	série	dossier	sous-dossier	volume	document ✓
Alimentation	Capture automatique par le SAE ou saisie manuelle par un utilisateur en cas de déclaration d'un document à l'archivage.				
Source	Document archivé ou utilisateur.				
Valeur par défaut	Valeur la plus récente utilisée pour cet élément (si elle ne figure pas dans le document).				
Héritage	Néant.				
Conditions d'utilisation	Modifiable.				
Commentaire	<p>Capture automatique par le SAE pour les courriels et pour les documents bureautiques élaborés avec le modèle approprié.</p> <p>Pour les courriels, la valeur peut être extraite de la partie « affichage nom » du champ « De » de RFC 2822, à raison d'une occurrence par boîte de messagerie ; à défaut, on pourra utiliser la partie « lieu » ou « adresse spéc. ».</p> <p>Saisie manuelle en cas d'utilisation d'un gabarit incompatible. Cette donnée est requise pour les documents entrants, sortants ou internes, même si l'exigence ci-dessous ne les concernent pas tous.</p> <p>Peut être égale ou différente de l'adresse électronique de l'expéditeur (M075).</p> <p>Voir aussi M190.</p>				
Exigences	6.1.18				

M108 Description.classement.id_dossier_sériel

	Statut	Optionnel	Occurrence	Unique	
Définition	Identifiant spécifique d'un dossier sériel.				
Entité(s)	série	dossier ✓	sous-dossier	volume	document
Alimentation	Saisie manuelle par un administrateur ou un utilisateur ayant les droits ; ou capture automatique par l'application de gestion de dossiers ou le SAE.				
Source	Application de gestion de dossiers ou utilisateur.				
Valeur par défaut	Néant.				
Héritage	Néant.				
Conditions d'utilisation	Modifiable par un administrateur ou un utilisateur ayant les droits. Éventuellement, capture automatique par le SAE à partir d'un document bureautique élaboré avec le modèle approprié.				
Commentaire	Aucun.				
Exigences	10.5.2, 10.5.6, 10.5.14				

M011 Description.classement.code_classement

	Statut	Obligatoire	Occurrence	Unique
Définition	Code de classement de l'entité, unique au sein de l'entité mère.			
Entité(s)	série ✓	dossier ✓	sous-dossier ✓	volume ✓ document ✓
Alimentation	Généré automatiquement par le SAE au moment de la création d'une entité.			
Source	SAE.			
Héritage	Aucun - mais inclus dans le code de classement complet des entités filles.			
Conditions d'utilisation	Non modifiable mais voir ci-dessous.			
Commentaire	Recalculé par le SAE si l'entité est déplacée. Ces codes de classement peuvent être concaténés (attachés aux codes de classement de l'entité mère) pour constituer des codes de classement complets. Voir métadonnée M012.			
Exigences	3.1.15, 3.2.3, 7.1.1, 7.1.4, 3.3.11, 3.4.2, 3.4.3			

M012 Description.classement.code_classement_complet

	Statut	Obligatoire	Occurrence	Unique
Définition	Identifiant hiérarchique de l'entité, unique au sein du SAE.			
Entité(s)	série ✓	dossier ✓	sous-dossier ✓	volume ✓ document ✓
Alimentation	Généré automatiquement par le SAE au moment de la création d'une entité.			
Source	SAE.			
Héritage	Aucun - mais inclus dans le code de classement complet des entités filles.			
Conditions d'utilisation	Peut être modifié si l'entité est déplacée.			
Commentaire	Créé par la concaténation des codes de classement de l'entité et de ses entités mères. Voir aussi métadonnée M011.			
Exigences	3.1.15, 3.2.3, 7.1.1, 7.1.4, 3.3.11, 3.4.2, 3.4.3			

M158 Description.classement.nouveau_code_classement_complet

	Statut	Optionnel	Occurrence	Unique
Définition	Code de classement complet d'une copie de l'entité après son reclassement.			
Entité(s)	série ✓	dossier ✓	sous-dossier	volume document ✓
Alimentation	Généré automatiquement par le SAE au moment du reclassement d'une entité.			
Source	SAE.			
Héritage	Aucun - mais inclus dans le code de classement complet de toutes les entités filles.			
Conditions d'utilisation	Uniquement en cas de déplacement d'une entité dans le système (sélection de l'option 9.3.1).			
Commentaire	Aucun.			
Exigences	3.4.1, 3.4.2, 3.4.3			

M185 Description.destinataire_secondaire.adresse_électronique

	Statut	Optionnel	Occurrence	Multiple	
Définition	Adresse(s) électronique(s) du ou des destinataires secondaires d'un document archivé (entrant ou interne).				
Entité(s)	série	dossier	sous-dossier	volume	document ✓
Alimentation	Capture automatique par le SAE à partir du document si possible. Sinon, saisie manuelle lors de la capture.				
Source	Document archivé ou utilisateur.				
Valeur par défaut	Valeur la plus récente utilisée pour cet élément (si elle ne figure pas dans le document).				
Héritage	Néant.				
Conditions d'utilisation	Non modifiable.				
Commentaire	<p>Capture automatique par le SAE pour les courriels et pour les documents bureautiques élaborés avec le modèle approprié.</p> <p>Pour les courriels, la valeur peut être extraite de la partie « adresse spéc. » du champ « De » de RFC 2822, à raison d'une occurrence par boîte de messagerie (y compris pour les « groupes »).</p> <p>Saisie manuelle en cas d'utilisation d'un gabarit incompatible est utilisé ou s'il n'y a pas de champ « À ».</p> <p>Cette donnée est requise pour les documents entrants, sortants ou internes, même si l'exigence ci-dessous ne les concerne pas tous.</p> <p>Voir aussi M191.</p>				
Exigences	6.1.18, 10.12.7, 10.12.8				

M067 Description.destinataire_secondaire.nom

	Statut	Optionnel	Occurrence	Multiple	
Définition	Nom(s) du ou des destinataires secondaires du document archivé.				
Entité(s)	série	dossier	sous-dossier	volume	document ✓
Alimentation	Capture automatique par le SAE ou saisie manuelle par un utilisateur en cas de déclaration d'un document à l'archivage.				
Source	Document archivé ou utilisateur.				
Valeur par défaut	Valeur la plus récente utilisée pour cet élément (si elle ne figure pas dans le document).				
Héritage	Néant.				
Conditions d'utilisation	Non modifiable.				
Commentaire	<p>Capture automatique par le SAE pour les courriels et pour les documents bureautiques élaborés avec le modèle approprié.</p> <p>Pour les courriels, la valeur peut être extraite de la partie « affichage nom » du champ « De » de RFC 2822, à raison d'une occurrence par boîte de messagerie (y compris pour les « groupes ») ; à défaut, on pourra utiliser la partie « lieu » ou « adresse spéc. ».</p> <p>Saisie manuelle en cas d'utilisation d'un gabarit incompatible ou s'il n'y a pas de champ « À ».</p> <p>Cette donnée est requise pour les documents entrants, sortants ou internes, même si l'exigence ci-dessous ne les concerne pas tous.</p> <p>Voir aussi M191.</p>				
Exigences	6.1.18, 10.12.7, 10.12.8				

M065 Description.date

	Statut	Obligatoire	Occurrence	Unique
Définition	Date du document archivé (telle qu'elle figure dans le corps du document).			
Entité(s)	série	dossier	sous-dossier	volume document ✓
Alimentation	Capture automatique par le SAE si possible. Sinon saisie manuelle lors de la capture.			
Source	Document archivé ou utilisateur.			
Valeur par défaut	Valeur la plus récente utilisée pour cet élément (si elle ne figure pas dans le document).			
Héritage	Néant.			
Conditions d'utilisation	Non modifiable.			
Commentaire	Capture automatique par le SAE pour les courriels et pour les documents bureautiques élaborés avec le modèle approprié. Pour les courriels, la valeur peut être extraite du champ « Date orig. » de RFC 2822. Saisie manuelle en cas d'utilisation d'un gabarit incompatible.			
Exigences	6.1.18			

M195 Description.identifiant_externe.référence_système_externe

	Statut	Optionnel	Occurrence	Unique
Définition	Identifiant unique d'un courriel, produit par le système de messagerie.			
Entité(s)	série	dossier	sous-dossier	volume document ✓
Alimentation	Capture automatique par le SAE à partir du courriel			
Source	Document archivé.			
Héritage	Néant.			
Conditions d'utilisation	Uniquement pour les courriels. Non modifiable.			
Commentaire	Capture automatique par le SAE à partir du message. La valeur peut être extraite du champ « ID message » de RFC 2822.			
Exigences	6.1.37, 11.8.6, 11.8.7			

M070 Description.identifiant_externe.référence_interne

	Statut	Optionnel	Occurrence	Multiple
Définition	Référence interne d'un document capturé ou déclaré à l'archivage.			
Entité(s)	série	dossier	sous-dossier	volume document ✓
Alimentation	Capture automatique par le SAE ou saisie manuelle par un administrateur ou un utilisateur ayant les droits en cas de déclaration d'un document à l'archivage.			
Source	Document archivé ou utilisateur.			
Valeur par défaut	Valeur la plus récente utilisée pour cet élément (si elle ne figure pas dans le document).			
Héritage	Néant.			
Conditions d'utilisation	Modifiable.			
Commentaire	Saisie manuelle en cas d'utilisation d'un gabarit incompatible.			
Exigences	6.1.18			

M086 Description.lieu.localisation_proximité

	Statut	Optionnel	Occurrence	Unique	
Définition	Localisation de proximité d'une entité physique.				
Entité(s)	série ✓	dossier ✓	sous-dossier ✓	volume ✓	document ✓
Alimentation	Saisie manuelle par un administrateur ou un utilisateur ayant les droits au moment de la création de l'entité.				
Source	Utilisateur.				
Valeur par défaut	Localisation courante de l'entité mère si elle existe.				
Héritage	Hérité de l'entité mère ; transmis aux entités filles.				
Conditions d'utilisation	Modifiable par un administrateur ou un utilisateur ayant les droits au moment du déplacement de l'entité.				
Commentaire	Aucun.				
Exigences	10.1.7, 10.1.17				

M122 Description.lieu.localisation_normale

	Statut	Optionnel	Occurrence	Multiple	
Définition	Localisation normale d'une entité physique.				
Entité(s)	série ✓	dossier ✓	sous-dossier ✓	volume ✓	document ✓
Alimentation	Saisie manuelle par un administrateur ou un utilisateur ayant les droits au moment de la création de l'entité.				
Source	Utilisateur.				
Valeur par défaut	Valeur la plus récente utilisée pour cet élément.				
Héritage	Hérité de l'entité mère ; transmis aux entités filles.				
Conditions d'utilisation	Modifiable par un administrateur ou un utilisateur ayant les droits au moment du déplacement de l'entité.				
Commentaire	La localisation normale est la localisation de stockage après archivage.				
Exigences	10.1.7, 10.1.14				

M186 Description.destinataire.adresse_électronique

	Statut	Obligatoire	Occurrence	Multiple
Définition	Adresse électronique du destinataire d'un document archivé (entrant ou interne)			
Entité(s)	série	dossier	sous-dossier	volume document ✓
Alimentation	Capture automatique par le SAE à partir du document si possible. Sinon, saisie manuelle lors de la capture.			
Source	Document archivé ou utilisateur.			
Valeur par défaut	Valeur la plus récente utilisée pour cet élément (si elle ne figure pas dans le document).			
Héritage	Néant.			
Conditions d'utilisation	Non modifiable.			
Commentaire	<p>Capture automatique par le SAE pour les courriels et pour les documents bureautiques élaborés avec le modèle approprié.</p> <p>Pour les courriels, la valeur est extraite de la partie « adresse spéc. » du champ « À » de RFC 2822, à raison d'une occurrence par boîte de messagerie (y compris pour les « groupes »).</p> <p>Saisie manuelle en cas d'utilisation d'un gabarit incompatible ou s'il n'y a pas de champ « À ».</p> <p>Cette donnée est requise pour les documents entrants, sortants ou internes, même si l'exigence ci-dessous ne les concerne pas tous.</p> <p>Voir aussi M192.</p>			
Exigences	6.1.18, 10.12.7, 10.12.8			

M066 Description.destinataire.nom

	Statut	Obligatoire	Occurrence	Multiple
Définition	Nom(s) du ou des destinataires du document archivé (sortant ou interne).			
Entité(s)	série	dossier	sous-dossier	volume document ✓
Alimentation	Capture automatique par le SAE à partir du document si possible. Sinon, saisie manuelle lors de la capture.			
Source	Document archivé ou utilisateur.			
Valeur par défaut	Valeur la plus récente utilisée pour cet élément (si elle ne figure pas dans le document).			
Héritage	Néant.			
Conditions d'utilisation	Non modifiable.			
Commentaire	<p>Capture automatique par le SAE pour les courriels et pour les documents bureautiques élaborés avec le modèle approprié.</p> <p>Pour les courriels, la valeur est extraite de la partie « affichage nom » du champ « De » de RFC 2822, à raison d'une occurrence par boîte de messagerie (y compris pour les « groupes ») ; à défaut, on pourra utiliser la partie « lieu » ou « adresse spéc. ».</p> <p>Saisie manuelle en cas d'utilisation d'un gabarit incompatible ou s'il n'y a pas de champ « À ».</p> <p>Cette donnée est requise pour les documents entrants, sortants ou internes, même si l'exigence ci-dessous ne les concerne pas tous.</p> <p>Voir aussi M192.</p>			
Exigences	6.1.18, 10.12.7, 10.12.8			

M026 Relation.type_document_archivé

	Statut	Obligatoire	Occurrence	Unique
Définition	Identifiant système du type du document archivé.			
Entité(s)	série	dossier	sous-dossier	volume document ✓
Alimentation	Sélectionné par un administrateur ou un utilisateur ayant les droits au moment de la création ou produit automatiquement par le SAE sur la base de certains attributs du document.			
Source	Document archivé ou utilisateur.			
Valeur par défaut	Valeur la plus récente utilisée pour cet élément (si elle ne figure pas dans le document).			
Héritage	Néant.			
Conditions d'utilisation	Modifiable.			
Commentaire	Le SAE peut utiliser un ou plusieurs attributs spécifiques pour définir ce type par exemple le format de fichier ou un modèle de document.			
Exigences	5.1.15			

M187 Description.expéditeur.adresse_électronique

	Statut	Optionnel	Occurrence	Unique
Définition	Adresse électronique de l'expéditeur d'un courriel ou d'un fax.			
Entité(s)	série	dossier	sous-dossier	volume document ✓
Alimentation	Capture automatique par le SAE ou saisie manuelle par un administrateur ou un utilisateur ayant les droits au moment de la capture.			
Source	Document archivé ou utilisateur.			
Valeur par défaut	Valeur la plus récente utilisée pour cet élément (si elle ne figure pas dans le document).			
Héritage	Néant.			
Conditions d'utilisation	Non modifiable.			
Commentaire	<p>Capture automatique par le SAE pour les courriels et pour les documents bureautiques ou autres élaborés avec le modèle approprié.</p> <p>Pour les courriels, la valeur peut être extraite de la partie « adresse spéc. » du champ « Expéditeur » de RFC 2822.</p> <p>S'il n'y a pas d'expéditeur identifié, la valeur sera extraite de la partie « adresse spéc. » du champ « De » de RFC 2822.</p> <p>Saisie manuelle en cas d'utilisation d'un gabarit incompatible.</p> <p>L'adresse peut être identique ou différente de celle de l'auteur (M184).</p> <p>Voir aussi M193.</p>			
Exigences	6.3.1, 10.12.7, 10.12.8			

M075 Description.expéditeur.nom

	Statut	Optionnel	Occurrence	Unique
Définition	Nom(s) de l'expéditeur d'un courriel, d'un fax ou de toute correspondance.			
Entité(s)	série	dossier	sous-dossier	volume document ✓
Alimentation	Capture automatique par le SAE ou saisie manuelle par un administrateur ou un utilisateur ayant les droits au moment de la capture.			
Source	Document archivé ou utilisateur.			
Valeur par défaut	Valeur la plus récente utilisée pour cet élément (si elle ne figure pas dans le document).			
Héritage	Néant.			
Conditions d'utilisation	Non modifiable.			
Commentaire	<p>Capture automatique par le SAE pour les courriels et pour les documents bureautiques ou autres élaborés avec le modèle approprié.</p> <p>Pour les courriels, la valeur peut être extraite de la partie « affichage nom » du champ « Expéditeur » de RFC 2822 ; à défaut, on pourra utiliser la partie « lieu » ou « adresse spéc. ».</p> <p>Pour les courriels, s'il n'y a pas d'expéditeur identifié, la valeur sera extraite de la partie « affichage nom » du champ « De » de RFC 2822 ; à défaut, on pourra utiliser la partie « lieu » ou « adresse spéc. ».</p> <p>Saisie manuelle en cas d'utilisation d'un gabarit incompatible.</p> <p>L'adresse peut être identique ou différente de celle de l'auteur (M069).</p> <p>Voir aussi M193.</p>			
Exigences	6.3.1, 10.12.7, 10.12.8			

M003 Description.titre

	Statut	Obligatoire	Occurrence	Unique
Définition	Nom donné à l'entité			
Entité(s)	série ✓	dossier ✓	sous-dossier ✓	volume ✓ document ✓
Alimentation	Saisie manuelle en cas de création d'entité ou (pour les dossiers sériels voire d'autres documents) fournie par une application externe, ou extrait automatiquement par le SAE.			
Source	Document archivé ou utilisateur.			
Valeur par défaut	Valeur la plus récente utilisée pour cet élément (si elle ne figure pas dans le document).			
Héritage	Aucun - mais peut être inclus dans le nom concaténé des entités filles.			
Conditions d'utilisation	Modifiable par les utilisateurs ayant les droits.			
Commentaire	Pour les courriels, la valeur est extraite du champ « Objet » de RFC 2822 s'il existe.			
Exigences	3.2.4, 4.1.23, 6.1.18, 6.3.11, 6.3.10, 10.12.7, 10.12.8,			

M089 Traçabilité.résumé.motif_modification_mot-clé

	Statut	Optionnel	Occurrence	Unique	
Définition	Raison pour laquelle les mots-clés d'un dossier ont été modifiés.				
Entité(s)	série	dossier ✓	sous-dossier	volume	document
Alimentation	Saisie manuelle par un administrateur ou un utilisateur ayant les droits.				
Source	Utilisateur.				
Valeur par défaut	Valeur la plus récente utilisée pour cet élément.				
Héritage	Néant.				
Conditions d'utilisation	Modifiable par les utilisateurs ayant les droits.				
Commentaire	Aucun.				
Exigences	3.4.28				

M021 Traçabilité.résumé.motif_reclassement

	Statut	Obligatoire en cas de reclassement	Occurrence	Unique	
Définition	Raison pour laquelle une entité a été reclassée.				
Entité(s)	série ✓	dossier ✓	sous-dossier ✓	volume ✓	document ✓
Alimentation	Saisie manuelle par un administrateur.				
Source	Utilisateur.				
Valeur par défaut	Valeur la plus récente utilisée pour cet élément.				
Héritage	Néant.				
Conditions d'utilisation	Mis à jour en cas de reclassement d'une série, d'un dossier, sous-dossier, volume ou document.				
Commentaire	Aucun.				
Exigences	3.4.14, 3.4.2, 3.4.3				

M054 Traçabilité.résumé.motif_révision

	Statut	Optionnel	Occurrence	Unique	
Définition	Motivation d'une décision de révision.				
Entité(s)	série ✓	dossier ✓	sous-dossier ✓	volume ✓	document
Alimentation	Saisie manuelle par un administrateur ou un utilisateur ayant les droits.				
Source	Utilisateur.				
Valeur par défaut	Valeur la plus récente utilisée pour cet élément.				
Héritage	Néant.				
Conditions d'utilisation	Modifiable.				
Commentaire	Aucun.				
Exigences	5.2.6				

M071 Traçabilité.date.capture

	Statut	Obligatoire	Occurrence	Unique	
Définition	Date et heure de la capture d'un document.				
Entité(s)	série	dossier	sous-dossier	volume	document ✓
Alimentation	Capture automatique par le SAE lors de la capture.				
Source	Système d'exploitation				
Héritage	Néant.				
Conditions d'utilisation	Non modifiable.				
Commentaire	Aucun.				
Exigences	6.1.19				

M093 Traçabilité.date.retour

	Statut	Optionnel	Occurrence	Unique	
Définition	Date à laquelle l'entité physique est rentrée.				
Entité(s)	série	dossier ✓	sous-dossier ✓	volume ✓	document ✓
Alimentation	Généré automatiquement par le SAE.				
Source	Système d'exploitation				
Héritage	Néant.				
Conditions d'utilisation	Non modifiable.				
Commentaire	Si cette date est postérieure à la valeur de M094, cela signifie que l'entité est rentrée.				
Exigences	10.1.9				

M094 Traçabilité.date.emprunt

	Statut	Optionnel	Occurrence	Unique	
Définition	Date à laquelle l'entité physique a été empruntée.				
Entité(s)	série	dossier ✓	sous-dossier ✓	volume ✓	document ✓
Alimentation	Généré automatiquement par le SAE.				
Source	Système d'exploitation				
Héritage	Néant.				
Conditions d'utilisation	Non modifiable.				
Commentaire	Si cette date est postérieure à la valeur de M093, cela signifie que l'entité est sortie.				
Exigences	10.1.9				

M051 Traçabilité.date.clôture

	Statut	Obligatoire si l'entité est close.	Occurrence	Unique	
Définition	Date de clôture de l'entité.				
Entité(s)	série ✓	dossier ✓	sous-dossier ✓	volume ✓	document
Alimentation	Généré par le SAE à la clôture.				
Source	Système d'exploitation.				
Héritage	Néant.				
Conditions d'utilisation	Non modifiable. Valeur nulle tant que l'entité est ouverte.				
Commentaire	Aucun.				
Exigences	3.2.8, 3.3.4, 3.3.9, 3.4.20				

M048 Traçabilité.date.création

	Statut	Obligatoire	Occurrence	Unique	
Définition	Date de création de l'entité.				
Entité(s)	série ✓	dossier ✓	sous-dossier ✓	volume ✓	document
Alimentation	Généré par le SAE lors de la création.				
Source	Système d'exploitation.				
Héritage	Néant.				
Conditions d'utilisation	Non modifiable.				
Commentaire	Aucun.				
Exigences	3.2.9				

M120 Traçabilité.date.déchiffrement

	Statut	Optionnel	Occurrence	Unique	
Définition	Date et heure du déchiffrement du document archivé.				
Entité(s)	série	dossier	sous-dossier	volume	document ✓
Alimentation	Renseigné automatiquement par le SAE.				
Source	Système d'exploitation.				
Héritage	Néant.				
Conditions d'utilisation	Non modifiable.				
Commentaire	Aucun.				
Exigences	10.8.3, 10.8.2, 10.8.5				

M160 Traçabilité.date.destruction

	Statut	Obligatoire en cas de destruction	Occurrence	Unique
Définition	Date à laquelle l'entité a été détruite.			
Entité(s)	série	dossier	sous-dossier	volume document ✓
Alimentation	Renseigné automatiquement par le SAE au moment de la destruction.			
Source	Système d'exploitation.			
Héritage	Néant.			
Conditions d'utilisation	Uniquement si l'option 9.3.1 est retenue. Non modifiable.			
Commentaire	Aucun.			
Exigences	9.3.1, 9.3.3			

M119 Traçabilité.date.chiffrement

	Statut	Optionnel	Occurrence	Unique
Définition	Date et heure le document archivé a été chiffré.			
Entité(s)	série	dossier	sous-dossier	volume document ✓
Alimentation	Renseigné automatiquement par le SAE.			
Source	Document archivé.			
Héritage	Néant.			
Conditions d'utilisation	Obligatoire en cas de chiffrement. Non modifiable.			
Commentaire	Aucun.			
Exigences	10.8.3, 10.8.2			

M049 Traçabilité.date.modification

	Statut	Obligatoire	Occurrence	Unique
Définition	Date de la dernière modification du volume.			
Entité(s)	série	dossier	sous-dossier	volume ✓ document
Alimentation	Généré par le SAE au moment de la modification.			
Source	Système d'exploitation.			
Héritage	Néant.			
Conditions d'utilisation	Modifiable uniquement par le SAE.			
Commentaire	Un volume est dit modifié quand on y ajoute un document.			
Exigences	6.1.41			

M095 Traçabilité.date.changement_localisation

	Statut	Optionnel	Occurrence	Unique	
Définition	Date à laquelle l'entité a quitté sa localisation précédente.				
Entité(s)	série ✓	dossier ✓	sous-dossier ✓	volume ✓	document ✓
Alimentation	Saisie manuelle par un administrateur ou un utilisateur ayant les droits au moment de la création de l'entité.				
Source	Utilisateur.				
Valeur par défaut	Valeur la plus récente utilisée pour cet élément.				
Héritage	Néant.				
Conditions d'utilisation	Modifiable par un administrateur ou un utilisateur ayant les droits.				
Commentaire	Aucun.				
Exigences	10.1.17				

M050 Traçabilité.date.ouverture

	Statut	Obligatoire	Occurrence	Unique	
Définition	Date d'ouverture de l'entité.				
Entité(s)	série ✓	dossier ✓	sous-dossier ✓	volume ✓	document
Alimentation	Généré par le SAE à l'ouverture.				
Source	Système d'exploitation.				
Héritage	Néant.				
Conditions d'utilisation	Non modifiable.				
Commentaire	Aucun.				
Exigences	3.2.8, 3.3.4, 3.3.9				

M088 Traçabilité.date.réception

	Statut	Optionnel	Occurrence	Unique	
Définition	Date à laquelle un courriel ou un fax a été reçu.				
Entité(s)	série	dossier	sous-dossier	volume	document ✓
Alimentation	Capture automatique par le SAE ou saisie manuelle par un administrateur ou un utilisateur ayant les droits au moment de l'archivage d'un document (entrant ou interne).				
Source	Système d'exploitation ou utilisateur.				
Valeur par défaut	Date la plus récente saisie par un utilisateur.				
Héritage	Néant.				
Conditions d'utilisation	Non modifiable. Obligatoire pour tout document reçu.				
Commentaire	Saisie manuelle en cas d'utilisation d'un gabarit incompatible.				
Exigences	6.3.14				

M096 Traçabilité.date.mise_en_rayon

	Statut	Optionnel	Occurrence	Unique	
Définition	Date à laquelle l'entité physique a été mise en rayon.				
Entité(s)	série ✓	dossier ✓	sous-dossier ✓	volume ✓	document ✓
Alimentation	Saisie manuelle par un administrateur ou un utilisateur ayant les droits au moment de la création de l'entité.				
Source	Utilisateur.				
Valeur par défaut	Valeur la plus récente utilisée pour cet élément.				
Héritage	Néant.				
Conditions d'utilisation	Modifiable par un administrateur ou un utilisateur ayant les droits.				
Commentaire	Aucun.				
Exigences	10.1.17				

M159 Traçabilité.date.déplacement

	Statut	Obligatoire en cas de déplacement	Occurrence	Unique	
Définition	Date à laquelle l'entité a été déplacée.				
Entité(s)	série ✓	dossier ✓	sous-dossier	volume	document ✓
Alimentation	Renseigné automatiquement par le SAE au moment du déplacement.				
Source	Système d'exploitation.				
Héritage	Néant.				
Conditions d'utilisation	Uniquement si l'option 9.3.1 est retenue. Non modifiable. Valeur nulle après destruction. Ne s'applique pas aux documents déplacés au sein d'un groupe ; utilisé uniquement pour les documents archivés individuellement.				
Commentaire	Aucun.				
Exigences	3.4.1, 9.3.1, 9.3.3				

M127 Traçabilité.date.conversion

	Statut	Optionnel	Occurrence	Multiple	
Définition	Date à laquelle le document a été converti.				
Entité(s)	série	dossier	sous-dossier	volume	document ✓
Alimentation	Capture automatique au moment de la restitution.				
Source	Système d'exploitation.				
Héritage	Néant.				
Conditions d'utilisation	Utilisé pour toute conversion des composants d'un document archivé. Non modifiable.				
Commentaire	S'applique au fichier converti, non au document original.				
Exigences	11.7.13				

M055 Traçabilité.date.révision

	Statut	Optionnel	Occurrence	Unique	
Définition	Date à laquelle a eu lieu la révision.				
Entité(s)	série ✓	dossier ✓	sous-dossier ✓	volume ✓	document
Alimentation	Renseigné automatiquement par le SAE.				
Source	Système d'exploitation.				
Héritage	Néant.				
Conditions d'utilisation	Modifiable.				
Commentaire	Aucun.				
Exigences	5.2.5				

M074 Traçabilité.date.envoi

	Statut	Optionnel	Occurrence	Unique	
Définition	Date à laquelle un courriel ou un fax a été envoyé.				
Entité(s)	série	dossier	sous-dossier	volume	document ✓
Alimentation	Capture automatique par le SAE ou saisie manuelle par un administrateur ou un utilisateur ayant les droits lors de l'archivage d'un document (sortant ou interne).				
Source	Document archivé ou utilisateur.				
Valeur par défaut	Valeur la plus récente utilisée pour cet élément.				
Héritage	Néant.				
Conditions d'utilisation	Non modifiable.				
Commentaire	Saisie manuelle en cas d'utilisation d'un gabarit incompatible. Obligatoire pour tout document envoyé.				
Exigences	6.3.1, 6.3.14, 10.12.8				

M114 Traçabilité.date.vérification_signature_électronique

	Statut	Optionnel	Occurrence	Multiple	
Définition	Date et heure auxquelles la signature électronique a été vérifiée.				
Entité(s)	série	dossier	sous-dossier	volume	document ✓
Alimentation	Capture automatique par le SAE.				
Source	Document archivé.				
Valeur par défaut	Néant.				
Héritage	Néant.				
Conditions d'utilisation	Obligatoire si la signature est validée. Non modifiable.				
Commentaire	Aucun.				
Exigences	10.7.5, 10.7.4				

M035 Traçabilité.gel.acteur

	Statut	Optionnel	Occurrence	Multiple	
Définition	Identifiant système de l'utilisateur qui décide un gel.				
Entité(s)	série ✓	dossier ✓	sous-dossier ✓	volume ✓	document ✓
Alimentation	Capture automatique en cas de gel.				
Source	SAE.				
Héritage	Hérité par toutes les entités filles (hors composants).				
Conditions d'utilisation	Non modifiable. Si un gel a été appliqué à l'entité, une seule valeur doit apparaître pour chaque gel, en cohérence avec les valeurs de M034 et M135.				
Commentaire	Une valeur pour chaque gel. Cet élément représente une Relation à un Acteur ; il figure ici comme élément de traçabilité en vue de la cohérence avec la traçabilité des gels de destruction (M134, M034, M102, M135, M136).				
Exigences	5.1.38				

M134 Traçabilité.gel.acteur_suspension

	Statut	Optionnel	Occurrence	Multiple	
Définition	Identifiant système de l'utilisateur qui suspend un gel.				
Entité(s)	série ✓	dossier ✓	sous-dossier ✓	volume ✓	document ✓
Alimentation	Capture automatique en cas de suspension de gel.				
Source	SAE.				
Héritage	Hérité par toutes les entités filles (hors composants).				
Conditions d'utilisation	Non modifiable. Si un gel a été appliqué à l'entité puis suspendu, une seule valeur doit apparaître pour chaque gel, en cohérence avec les valeurs de M034, M035, M102, M135 et M136.				
Commentaire	Une valeur pour chaque gel suspendu. Cet élément représente une Relation à un Acteur ; il figure ici comme élément de traçabilité en vue de la cohérence avec la traçabilité des gels de destruction (M035, M034, M102, M135, M136).				
Exigences	5.1.38				

M034 Traçabilité.gel.date

	Statut	Obligatoire en cas de gel	Occurrence	Multiple	
Définition	Date à laquelle une décision de gel a été appliquée à l'entité.				
Entité(s)	série ✓	dossier ✓	sous-dossier ✓	volume ✓	document ✓
Alimentation	Capture automatique en cas de gel.				
Source	Système d'exploitation.				
Héritage	Hérité par toutes les entités filles (hors composants).				
Conditions d'utilisation	Non modifiable. Si un gel a été appliqué à l'entité, une seule valeur doit apparaître pour chaque gel, en cohérence avec les valeurs de M035 et M135.				
Commentaire	Une valeur pour chaque gel.				
Exigences	5.1.38				

M102 Traçabilité.gel.date_suspension

	Statut	Obligatoire en cas de suspension de gel	Occurrence	Multiple	
Définition	Date à laquelle une suspension de gel a été appliquée à l'entité.				
Entité(s)	série ✓	dossier ✓	sous-dossier ✓	volume ✓	document ✓
Alimentation	Capture automatique en cas de suspension de gel.				
Source	Système d'exploitation.				
Héritage	Hérité par toutes les entités filles (hors composants).				
Conditions d'utilisation	Non modifiable. Si un gel a été appliqué à l'entité puis suspendu, une seule valeur doit apparaître pour chaque gel, en cohérence avec les valeurs de M034, M035, M134, M135 et M136.				
Commentaire	Une valeur pour chaque gel suspendu.				
Exigences	5.1.38				

M135 Traçabilité.gel.motif

	Statut	Obligatoire en cas de gel	Occurrence	Multiple	
Définition	Raison pour laquelle une décision de gel a été prise.				
Entité(s)	série ✓	dossier ✓	sous-dossier ✓	volume ✓	document ✓
Alimentation	Saisie manuelle lors du gel. Capture automatiquement possible à partir de la valeur de la métadonnée M043.				
Source	Utilisateur.				
Valeur par défaut	Néant.				
Héritage	Hérité par toutes les entités filles (hors composants).				
Conditions d'utilisation	Non modifiable. Si un gel a été appliqué à l'entité, une seule valeur doit apparaître pour chaque gel, en cohérence avec les valeurs de M034 et M035.				
Commentaire	Une valeur pour chaque gel.				
Exigences	5.1.38				

M136 Traçabilité.suspension_gel.motif

	Statut	Optionnel	Occurrence	Multiple	
Définition	Raison pour laquelle une suspension de gel a été décidée.				
Entité(s)	série ✓	dossier ✓	sous-dossier ✓	volume ✓	document ✓
Alimentation	Saisie manuelle lors du gel.				
Source	Utilisateur.				
Valeur par défaut	Néant.				
Héritage	Hérité par toutes les entités filles (hors composants).				
Conditions d'utilisation	Non modifiable. Si un gel a été appliqué à l'entité puis suspendu, une seule valeur doit apparaître pour chaque gel, en cohérence avec les valeurs de M034, M035, M102, M134 et M135.				
Commentaire	Une valeur pour chaque gel suspendu.				
Exigences	5.1.38, 5.1.40				

M138 Gestion.résumé.date_révision

	Statut	Optionnel	Occurrence	Unique	
Définition	Date du sort final décidée par l'auteur de la révision.				
Entité(s)	série ✓	dossier ✓	sous-dossier ✓	volume ✓	document
Alimentation	Saisie manuelle par l'auteur de la révision ayant les droits.				
Source	Utilisateur.				
Valeur par défaut	Valeur la plus récente utilisée pour cet élément.				
Héritage	Néant.				
Conditions d'utilisation	Modifiable. La valeur doit être une date valide sauf si la métadonnée M053 est retenue, auquel cas elle sera nulle. <ul style="list-style-type: none"> • DESTRUCTION • TRANSFERT • REVISION • CONSERVATION A utiliser avec la métadonnée M053.				
Commentaire	Aucun.				
Exigences	5.2.4				

M053 Gestion.résumé.sort_final

	Statut	Optionnel	Occurrence	Unique	
Définition	Action décidée par l'auteur de la révision.				
Entité(s)	série ✓	dossier ✓	sous-dossier ✓	volume ✓	document
Alimentation	Saisie manuelle par l'auteur de la révision ayant les droits.				
Source	Utilisateur.				
Valeur par défaut	Néant.				
Héritage	Néant.				
Conditions d'utilisation	Modifiable. La valeur est à choisir entre : <ul style="list-style-type: none"> • DESTRUCTION • TRANSFERT • REVISION • CONSERVATION A utiliser avec la métadonnée M138.				
Commentaire	Aucun.				
Exigences	5.2.4				

M098 Gestion.date_retour_prévue

	Statut	Optionnel	Occurrence	Unique	
Définition	Date de retour prévue pour une entité physique empruntée.				
Entité(s)	série	dossier ✓	sous-dossier ✓	volume ✓	document ✓
Alimentation	Saisie manuelle par l'utilisateur qui emprunte l'entité physique.				
Source	Utilisateur.				
Valeur par défaut	Valeur la plus récente utilisée pour cet élément.				
Héritage	Néant.				
Conditions d'utilisation	Modifiable. Deviens nulle une fois le retour effectué.				
Commentaire	Aucun.				
Exigences	10.1.10, 10.1.12				

M031 Gestion.statut_permanent

	Statut	Obligatoire	Occurrence	Unique	
Définition	Indique si l'entité doit être conservée à titre permanent.				
Entité(s)	série ✓	dossier ✓	sous-dossier ✓	volume ✓	document ✓
Alimentation	Saisie manuelle par un administrateur ou un utilisateur ayant les droits ; peut être hérité de l'entité mère.				
Source	Utilisateur.				
Valeur par défaut	Néant.				
Héritage	Néant.				
Conditions d'utilisation	Modifiable par un administrateur ou un utilisateur ayant les droits. La valeur est OUI ou NON.				
Commentaire	Aucun.				
Exigences	5.1.25				

M059 Gestion.volume.taille

	Statut	Optionnel	Occurrence	Unique	
Définition	Nombre maximum de documents archivés dans un volume.				
Entité(s)	série	dossier	sous-dossier	volume ✓	document
Alimentation	Saisie manuelle par un administrateur ou un utilisateur ayant les droits au moment de la création du volume.				
Source	Utilisateur.				
Valeur par défaut	Valeur la plus récente utilisée pour cet élément.				
Héritage	Néant.				
Conditions d'utilisation	<p>La valeur est un nombre (nombre autorisé de documents pour le volume).</p> <p>Le volume est clos automatiquement par le SAE quand le nombre de documents archivés dépasse le nombre maximum de documents autorisé.</p> <p>Incompatible avec les métadonnées :</p> <p>M022 ; M058.</p>				
Commentaire	Aucun.				
Exigences	3.4.21				

M022 Gestion.volume.date_clôture

	Statut	Optionnel	Occurrence	Unique	
Définition	Date à laquelle, chaque année, un volume doit être clos.				
Entité(s)	série	dossier	sous-dossier	volume ✓	document
Alimentation	Saisie manuelle par un administrateur ou un utilisateur ayant les droits au moment de la création du volume.				
Source	Utilisateur.				
Valeur par défaut	Valeur la plus récente utilisée pour cet élément.				
Héritage	Néant.				
Conditions d'utilisation	<p>La date s'exprime simplement en mois et jour.</p> <p>Le volume est clos automatiquement par le SAE quand la date de clôture est atteinte.</p> <p>Incompatible avec les métadonnées :</p> <ul style="list-style-type: none"> • M058 ; • M059 ; • M062. 				
Commentaire	Aucun.				
Exigences	3.4.21				

M058 Gestion.volume.événement_déclencheur

	Statut	Optionnel	Occurrence	Unique
Définition	Événement qui permet le calcul de la date de clôture.			
Entité(s)	série	dossier	sous-dossier	volume ✓ document
Alimentation	Saisie manuelle par un administrateur ou un utilisateur ayant les droits.			
Source	Utilisateur.			
Valeur par défaut	Valeur la plus récente utilisée pour cet élément.			
Héritage	Néant.			
Conditions d'utilisation	<p>La valeur doit appartenir à une liste d'autorité, avec au minimum la valeur suivante (voir 3.4.21) :</p> <ul style="list-style-type: none"> • APRÈS AJOUT DU DOCUMENT. <p>Modifiable.</p> <p>Incompatible avec les métadonnées :</p> <ul style="list-style-type: none"> • M059 ; • M022. <p>Obligatoire si la métadonnée M062 est renseignée.</p>			
Commentaire	On peut ajouter des événements à la liste d'autorité.			
Exigences	3.4.21			

M062 Gestion.volume.intervalle

	Statut	Optionnel	Occurrence	Unique
Définition	Laps de temps géré par le SAE une fois que l'événement déclencheur a eu lieu.			
Entité(s)	série	dossier	sous-dossier	volume ✓ document
Alimentation	Saisie manuelle au moment de la création du volume.			
Source	Utilisateur.			
Valeur par défaut	Valeur la plus récente utilisée pour cet élément.			
Héritage	Néant.			
Conditions d'utilisation	<p>La date s'exprime en nombre de jours (durée laps de temps).</p> <p>Modifiable par un administrateur ou un utilisateur ayant les droits.</p> <p>Incompatible avec les métadonnées :</p> <ul style="list-style-type: none"> • M059; • M022. <p>Obligatoire si la métadonnée M058 est renseignée.</p>			
Commentaire	A l'expiration de ce laps de temps, le SAE clôt le volume.			
Exigences	3.4.21			

M020 Identité.identifiant_système

	Statut	Obligatoire	Occurrence	Unique	
Définition	Identifiant système pour une entité.				
Entité(s)	série ✓	dossier ✓	sous-dossier ✓	volume ✓	document ✓
Alimentation	Capture automatique par le SAE.				
Source	SAE.				
Héritage	Néant.				
Conditions d'utilisation	Non modifiable.				
Commentaire	Utilisé <i>a priori</i> par le logiciel d'archivage. Peut éventuellement être utilisé par les utilisateurs.				
Exigences	3.3.11, 7.2.1				

M125 Identité.conversion_identifiant_système

	Statut	Obligatoire	Occurrence	Unique	
Définition	Identifiant unique pour une conversion de document archivé.				
Entité(s)	série	dossier	sous-dossier	volume	document ✓
Alimentation	Obligatoire pour toute conversion de format. Capture automatique par le SAE au moment de la capture et au moment de la conversion. S'applique au fichier converti, non au document original.				
Source	SAE.				
Héritage	Néant.				
Conditions d'utilisation	Non modifiable.				
Commentaire	Aucun.				
Exigences	5.2.3, 11.7.4				

M190 Relation.acteur.auteur

	Statut	Optionnel	Occurrence	Unique	
Définition	Identifiant système de l'auteur du document archivé.				
Entité(s)	série	dossier	sous-dossier	volume	document ✓
Alimentation	Capture automatique par le SAE lors de l'archivage d'un document sortant ou interne ; l'identité de l'auteur, capturée en même temps, peut être associée à un acteur reconnu par le SAE.				
Source	SAE.				
Héritage	Néant.				
Conditions d'utilisation	Modifiable.				
Commentaire	Quand le SAE capture l'identité de l'auteur d'un document, qu'elle soit saisie manuellement ou extraite automatiquement (d'un courrier ou d'un document élaboré à partir d'un modèle prédéfini), le SAE doit pouvoir relier cette donnée à un acteur dont les métadonnées sont déjà stockées dans le SAE (voir 9.7.8). Ce peut être fait, entre autres, par la reconnaissance d'une adresse électronique ou d'un nom. Dans ce cas, la métadonnée sera renseignée par le SAE avec l'identifiant système de l'acteur (M163). Voir aussi M069, M184.				
Exigences	6.1.18				

M191 Relation.acteur.destinataire_secondaire

	Statut	Optionnel	Occurrence	Multiple	
Définition	Identifiant système du ou des destinataires secondaires du document archivé.				
Entité(s)	série	dossier	sous-dossier	volume	document ✓
Alimentation	Capture automatique par le SAE lors de l'archivage d'un document sortant ou interne ; l'identité du destinataire secondaire, capturée en même temps, peut être associée à un acteur reconnu par le SAE.				
Source	SAE.				
Héritage	Néant.				
Conditions d'utilisation	Modifiable.				
Commentaire	Quand le SAE capture l'identité de l'auteur d'un document, qu'elle soit saisie manuellement ou extraite automatiquement (d'un courrier ou d'un document élaboré à partir d'un modèle prédéfini), le SAE doit pouvoir relier cette donnée à un acteur dont les métadonnées sont déjà stockées dans le SAE (voir 9.7.8). Ce peut être fait, entre autres, par la reconnaissance d'une adresse électronique ou d'un nom. Dans ce cas, la métadonnée sera renseignée par le SAE avec l'identifiant système de l'acteur (M163). Voir aussi M067, M185.				
Exigences	6.1.18, 10.12.7, 10.12.8				

M123 Relation.acteur.responsable_conservation

	Statut	Optionnel	Occurrence	Unique	
Définition	Identifiant système du responsable de la conservation de l'entité physique.				
Entité(s)	série	dossier ✓	sous-dossier ✓	volume ✓	document ✓
Alimentation	Saisie manuelle par un administrateur ou un utilisateur ayant les droits au moment de la création de l'entité.				
Source	Utilisateur.				
Valeur par défaut	Précédent nom saisi par l'utilisateur.				
Héritage	Il est parfois souhaitable que les entités filles héritent de cette valeur. Le modèle l'admet mais ne l'exige pas.				
Conditions d'utilisation	Modifiable par un administrateur ou un utilisateur ayant les droits.				
Commentaire	Aucun.				
Exigences	10.1.9				

M161 Relation.acteur.auteur_destruction

	Statut	Obligatoire en cas de destruction	Occurrence	Unique	
Définition	Identifiant système de la personne qui détruit l'entité.				
Entité(s)	série	dossier	sous-dossier	volume	document ✓
Alimentation	Généré automatiquement par le SAE au moment de la destruction.				
Source	SAE.				
Héritage	Néant.				
Conditions d'utilisation	Uniquement si l'option 9.3.1 est retenue. Non modifiable.				
Commentaire	Aucun.				
Exigences	12.2.7, 9.3.3				

M097 Relation.acteur.responsable_déplacement

	Statut	Optionnel	Occurrence	Unique	
Définition	Identifiant système de la personne responsable du déplacement d'une entité physique.				
Entité(s)	série ✓	dossier ✓	sous-dossier ✓	volume ✓	document ✓
Alimentation	Saisie manuelle ou capture automatique par le SAE.				
Source	SAE ou utilisateur.				
Valeur par défaut	Valeur la plus récente utilisée pour cet élément.				
Héritage	Il est parfois souhaitable que les entités filles héritent de cette valeur. Le modèle l'admet mais ne l'exige pas.				
Conditions d'utilisation	Non modifiable.				
Commentaire	Si le déplacement est effectué par une personne et enregistré par une autre, la valeur de la métadonnée est saisie manuellement. S'il s'agit de la même personne, la valeur peut-être capturée automatiquement par le SAE.				
Exigences	10.1.17				

M002 Relation.acteur.propriétaire

	Statut	Obligatoire	Occurrence	Multiple	
Définition	Identifiant système du propriétaire de l'entité.				
Entité(s)	série ✓	dossier ✓	sous-dossier ✓	volume ✓	document ✓
Alimentation	Généré automatiquement par le SAE lors de la création de l'entité.				
Source	SAE.				
Héritage	Il est parfois souhaitable que les entités filles héritent de cette valeur. Le modèle l'admet mais ne l'exige pas.				
Conditions d'utilisation	Modifiable par un administrateur.				
Commentaire	Aucun.				
Exigences	4.1.23, 4.1.17				

M192 Relation.acteur.destinataire

	Statut	Optionnel	Occurrence	Multiple	
Définition	Identifiant système du ou des destinataires du document archivé.				
Entité(s)	série	dossier	sous-dossier	volume	document ✓
Alimentation	Capture automatique par le SAE lors de l'archivage d'un document sortant ou interne ; l'identité du destinataire, capturée en même temps, peut être associée à un acteur reconnu par le SAE.				
Source	SAE.				
Héritage	Néant.				
Conditions d'utilisation	Modifiable.				
Commentaire	<p>Quand le SAE capture l'identité de l'auteur d'un document, qu'elle soit saisie manuellement ou extraite automatiquement (d'un courrier ou d'un document élaboré à partir d'un modèle prédéfini), le SAE doit pouvoir relier cette donnée à un acteur dont les métadonnées sont déjà stockées dans le SAE (voir 9.7.8). Ce peut être fait, entre autres, par la reconnaissance d'une adresse électronique ou d'un nom. Dans ce cas, la métadonnée sera renseignée par le SAE avec l'identifiant système de l'acteur (M163).</p> <p>Voir aussi M066, M186.</p>				
Exigences	6.1.18, 10.12.7, 10.12.8				

M162 Relation.acteur.acteur_reclassement

	Statut	Obligatoire en cas de reclassement	Occurrence	Unique	
Définition	Identifiant système de la personne qui reclasse un document archivé.				
Entité(s)	série	dossier	sous-dossier	volume	document ✓
Alimentation	Généré automatiquement par le SAE en cas de reclassement.				
Source	SAE.				
Héritage	Néant.				
Conditions d'utilisation	Uniquement si l'option 9.3.1 est retenue. Non modifiable.				
Commentaire	Aucun.				
Exigences	12.2.7, 9.3.3				

M193 Relation.acteur.expéditeur

	Statut	Optionnel	Occurrence	Unique
Définition	Identifiant système de l'expéditeur du document archivé.			
Entité(s)	série	dossier	sous-dossier	volume document ✓
Alimentation	Capture automatique par le SAE lors de l'archivage d'un document sortant ou interne ; l'identité de l'expéditeur, capturée en même temps, peut être associée à un acteur reconnu par le SAE.			
Source	SAE.			
Héritage	Néant.			
Conditions d'utilisation	Modifiable.			
Commentaire	<p>Quand le SAE capture l'identité de l'auteur d'un document, qu'elle soit saisie manuellement ou extraite automatiquement (d'un courrier ou d'un document élaboré à partir d'un modèle prédéfini), le SAE doit pouvoir relier cette donnée à un acteur dont les métadonnées sont déjà stockées dans le SAE (voir 9.7.8). Ce peut être fait, entre autres, par la reconnaissance d'une adresse électronique ou d'un nom. Dans ce cas, la métadonnée sera renseignée par le SAE avec l'identifiant système de l'acteur (M163).</p> <p>Voir aussi M075, M187.</p>			
Exigences	6.3.1, 10.12.7, 10.12.8			

M172 Relation.entité_acteur

	Statut	Optionnel	Occurrence	Multiple
Définition	Identifiant(s) de la relation Entité/Acteur qui décrit les droits d'accès à l'entité.			
Entité(s)	série ✓	dossier ✓	sous-dossier ✓	volume ✓ document ✓
Alimentation	Généré par le système à chaque ajout ou retrait de droits d'accès.			
Source	SAE.			
Héritage	<p>Hérité par les entités filles (sauf pour les documents).</p> <p>Hérité des entités mères (sauf pour les séries supérieures du plan de classement).</p>			
Conditions d'utilisation	<p>Modifiable.</p> <p>La valeur est l'identifiant système d'une relation Entité/Acteur existante.</p>			
Commentaire	<p>Le modèle de métadonnées de MoReq2 part du principe qu'un acteur a accès sans restriction à une entité tant que :</p> <ul style="list-style-type: none"> • aucune relation Entité/Acteur ne les relie ; • aucune relation Entité/Acteur ne relie l'acteur à une entité mère. <p>Autrement dit, la présence d'une relation Entité/Acteur dans ce modèle indique une restriction d'accès à l'entité pour cet acteur.</p> <p>Voir l'explication de la relation Entité/Acteur en tête de la section 9.7.</p>			
Exigences	4.1.2, 4.1.4, 4.1.5, 4.1.8			

M023 Relation.renvoie_à

	Statut	Optionnel	Occurrence	Multiple	
Définition	Code de classement complet d'une entité à laquelle l'entité en cause est liée par un renvoi.				
Entité(s)	série ✓	dossier ✓	sous-dossier ✓	volume ✓	document ✓
Alimentation	Renseigné par un administrateur ou un utilisateur ayant les droits.				
Source	Utilisateur.				
Valeur par défaut	Néant.				
Héritage	Il est parfois souhaitable que les entités filles héritent de cette valeur. Le modèle l'admet mais ne l'exige pas.				
Conditions d'utilisation	Modifiable par un utilisateur dûment autorisé. Modifié par le SAE en cas de modification du code de classement de l'entité liée.				
Commentaire	Aucun.				
Exigences	5.2.8, 6.3.12, 10.6.5				

M032 Relation.gel

	Statut	Optionnel	Occurrence	Multiple	
Définition	Identifiant système d'un gel appliqué à l'entité.				
Entité(s)	série ✓	dossier ✓	sous-dossier ✓	volume ✓	document
Alimentation	Gel décidé par un administrateur ou un utilisateur ayant les droits.				
Source	SAE.				
Héritage	Hérité par les entités filles (sauf pour les documents). Hérité des entités mères (sauf pour les séries supérieures du plan de classement).				
Conditions d'utilisation	Modifiable par un administrateur ou un utilisateur ayant les droits.				
Commentaire	Une valeur pour chaque gel.				
Exigences	5.1.17, 5.1.34, 5.1.38				

M082 Relation.a_comme_extrait

	Statut	Obligatoire si un extrait existe	Occurrence	Multiple	
Définition	Code de classement complet d'un extrait associé au document archivé.				
Entité(s)	série	dossier	sous-dossier	volume	document ✓
Alimentation	Généré automatiquement par le SAE au moment de la création de l'extrait.				
Source	SAE.				
Héritage	Néant.				
Conditions d'utilisation	Modifiable uniquement si le code de classement de l'entité associée est modifié.				
Commentaire	Aucun.				
Exigences	9.3.17, 9.3.18, 9.3.19				

M148 Relation.mention_de_conversion

	Statut	Optionnel	Occurrence	Multiple	
Définition	Code de classement complet d'une copie de document archivé issue d'une conversion de format.				
Entité(s)	série	dossier	sous-dossier	volume	document ✓
Alimentation	Généré automatiquement par le SAE au moment de la conversion.				
Source	SAE.				
Héritage	Néant.				
Conditions d'utilisation	Obligatoire en cas de conversion. Modifiable uniquement si le code de classement de l'entité associée est modifié.				
Commentaire	Aucun.				
Exigences	11.7.8				

M057 Relation.mention_d'entité_mère

	Statut	Obligatoire	Occurrence	Unique	
Définition	Code de classement complet de l'entité mère.				
Entité(s)	série ✓	dossier ✓	sous-dossier ✓	volume ✓	document ✓
Alimentation	Renseigné automatiquement par le SAE au moment de la capture ou de la création de l'entité.				
Source	SAE.				
Héritage	Néant.				
Conditions d'utilisation	Modifié automatiquement si le code de classement de l'entité associée est modifié. Sinon, non modifiable. Valeur nulle pour les séries supérieures du plan de classement.				
Commentaire	Aucun.				
Exigences	3.4.2, 3.4.3				

M056 Relation.mention_d'entité_fille

	Statut	Optionnel	Occurrence	Multiple	
Définition	Code de classement complet de l'entité fille.				
Entité(s)	série ✓	dossier ✓	sous-dossier ✓	volume ✓	document ✓
Alimentation	Renseigné automatiquement par le SAE selon le moment de capture ou de création de l'entité fille.				
Source	SAE.				
Héritage	Néant.				
Conditions d'utilisation	Modifié automatiquement si le code de classement de l'entité associée est modifié. Sinon, non modifiable.				
Commentaire	Pour les séries, cette métadonnée renvoie aux séries filles, dossiers et documents ; pour les dossiers, elle renvoie aux sous-dossiers, etc.				
Exigences	3.4.2, 3.4.3				

M149 Relation.converti_de

	Statut	Optionnel	Occurrence	Unique	
Définition	Code de classement complet du document archivé qui a fait l'objet d'une conversion de format.				
Entité(s)	série	dossier	sous-dossier	volume	document ✓
Alimentation	Renseigné automatiquement par le SAE au moment de la conversion.				
Source	SAE.				
Héritage	Néant.				
Conditions d'utilisation	Obligatoire pour les conversions. Modifié automatiquement si le code de classement de l'entité associée est modifié. Sinon, non modifiable.				
Commentaire	Aucun.				
Exigences	3.4.2, 3.4.3				

M091 Relation.précédent_code_classement_complet

	Statut	Obligatoire en cas de reclassement	Occurrence	Multiple	
Définition	Précédent code(s) de classement complet d'une entité reclassée.				
Entité(s)	série ✓	dossier ✓	sous-dossier ✓	volume ✓	document ✓
Alimentation	Renseigné automatiquement par le SAE au moment du reclassement.				
Source	SAE.				
Héritage	Néant.				
Conditions d'utilisation	Non modifiable.				
Commentaire	Aucun.				
Exigences	3.4.11				

M025 Relation.règle_conservation/destruction

	Statut	Voir commentaire	Occurrence	Multiple	
Définition	Identifiant système d'une règle de conservation/destruction associée à une entité.				
Entité(s)	série ✓	dossier ✓	sous-dossier ✓	volume ✓	document ✓
Alimentation	Peut être renseigné automatiquement par le SAE quand la règle de conservation/destruction est héritée, en fonction des règles d'héritage. Si l'héritage n'est pas possible (pour les séries supérieures du plan de classement et si aucune règle héritable ne s'applique), une règle de conservation/destruction par défaut est appliquée au choix de l'administrateur - voir 5.1.18.				
Source	SAE.				
Héritage	Hérité par les entités filles (sauf pour les documents). Hérité des entités mères (sauf pour les séries supérieures du plan de classement).				
Conditions d'utilisation	Modifiable par un administrateur ou un utilisateur ayant les droits.				
Commentaire	Obligatoire pour la série, le dossier, le sous-dossier et le volume. Obligatoire pour les documents seulement lorsqu'ils sont archivés directement dans une série.				
Exigences	5.1.16, 5.1.10, 5.1.18, 5.1.12, 3.4.2, 3.4.3, 3.4.13				

M145 Utilisation.langue

	Statut	Optionnel	Occurrence	Multiple	
Définition	Langue(s) dans laquelle (lesquelles) le contenu du document est écrit.				
Entité(s)	série	dossier	sous-dossier	volume	document ✓
Alimentation	Saisie manuelle ou, si le système le permet, capture automatique.				
Source	Utilisateur.				
Valeur par défaut	Valeur la plus récente utilisée pour cet élément.				
Héritage	Néant.				
Conditions d'utilisation	Modifiable. Utiliser de préférence les valeurs recommandées par ISO 639.				
Commentaire	Aucun.				
Exigences	6.1.27				

M019 Utilisation.statut_actif

	Statut	Obligatoire	Occurrence	Unique	
Définition	Statut d'une série ou d'un dossier, à savoir si l'entité est active ou non.				
Entité(s)	série ✓	dossier ✓	sous-dossier	volume	document
Alimentation	Renseigné automatiquement par le SAE				
Source	Utilisateur.				
Valeur par défaut	OUI.				
Héritage	Hérité par les entités filles (sauf pour les documents). Hérité des entités mères (sauf pour les séries supérieures du plan de classement).				
Conditions d'utilisation	Modifiable à tout moment par un administrateur dûment autorisé. La valeur est OUI ou NON.				
Commentaire	Aucun.				
Exigences	3.4.17				

M155 Utilisation.statut.détruit_ou_reclassé

	Statut	Obligatoire	Occurrence	Unique
Définition	Indique si un document archivé a été détruit ou reclassé.			
Entité(s)	série	dossier	sous-dossier	volume document ✓
Alimentation	Renseigné automatiquement par le SAE au moment de la destruction ou du reclassement (voir les conditions).			
Source	SAE.			
Héritage	Néant.			
Conditions d'utilisation	Uniquement si l'option 9.3.1 est retenue ; dans ce cas, cette métadonnée est obligatoire pour tous les documents. Sans objet si c'est l'option 9.3.2 qui est retenue. Les valeurs sont : NON, DÉTRUIT ou RECLASSÉ. NON indique que le document archivé n'a été ni détruit ni reclassé DÉTRUIT indique que le document archivé est considéré comme détruit (et l'accès est réservé). RECLASSÉ indique que le document archivé est considéré comme reclassé (et l'accès est réservé).			
Commentaire	Aucun.			
Exigences	9.3.3			

M113 Utilisation.statut.signature_électronique

	Statut	Obligatoire	Occurrence	Unique
Définition	Validité d'une signature électronique associée à un document, après vérification.			
Entité(s)	série	dossier	sous-dossier	volume document ✓
Alimentation	Capture automatique par le SAE.			
Source	SAE.			
Héritage	Néant.			
Conditions d'utilisation	Non modifiable.			
Commentaire	Aucun.			
Exigences	10.7.5			

M143 Utilisation.statut.chiffrement

	Statut	Optionnel	Occurrence	Unique
Définition	Indique que le document archivé est un document chiffré.			
Entité(s)	série	dossier	sous-dossier	volume document ✓
Alimentation	Capture automatique par le SAE ou, à défaut, saisie manuelle.			
Source	SAE ou utilisateur.			
Valeur par défaut	Néant.			
Héritage	Néant.			
Conditions d'utilisation	Non modifiable. OUI indique que le document archivé est chiffré. NON indique qu'il n'y a pas de chiffrement.			
Commentaire	Aucun.			
Exigences	10.8.3, 10.8.2			

M124 Utilisation.statut.téléchargement

	Statut	Optionnel	Occurrence	Unique	
Définition	Indique si l'entité est actuellement téléchargée par un utilisateur.				
Entité(s)	série ✓	dossier ✓	sous-dossier ✓	volume ✓	document ✓
Alimentation	Capture automatique par le SAE.				
Source	SAE.				
Héritage	Néant.				
Conditions d'utilisation	Modifié automatiquement par le SAE. OUI indique que l'entité est téléchargée. NON indique qu'il n'y a pas de téléchargement.				
Commentaire	Aucun.				
Exigences	10.11.4				

M084 Utilisation.statut.entité_physique

	Statut	Obligatoire	Occurrence	Unique	
Définition	Indique si l'entité est un contenant ou un document physique.				
Entité(s)	série ✓	dossier ✓	sous-dossier ✓	volume ✓	document ✓
Alimentation	Saisie manuelle par un administrateur ou un utilisateur ayant les droits au moment de la création de l'entité.				
Source	Utilisateur.				
Valeur par défaut	Valeur la plus récente utilisée pour cet élément.				
Héritage	Néant.				
Conditions d'utilisation	Modifiable par un administrateur ou un utilisateur ayant les droits. OUI indique que l'entité est physique. NON indique que l'entité n'est pas physique.				
Commentaire	Aucun.				
Exigences	10.1.1, 10.1.3, 10.1.2				

M005 Utilisation.statut.document_vital

	Statut	Obligatoire	Occurrence	Unique	
Définition	Signale qu'une entité est vitale ou contient des documents vitaux.				
Entité(s)	série	dossier ✓	sous-dossier	volume	document ✓
Alimentation	Saisie manuelle par un administrateur ou un utilisateur ayant les droits.				
Source	Utilisateur.				
Valeur par défaut	Valeur la plus récente utilisée pour cet élément.				
Héritage	Si un dossier est noté comme vital (valeur = OUI), toutes ses pièces doivent en hériter.				
Conditions d'utilisation	Modifiable à tout moment. OUI indique que le document est vital. NON indique que le document n'est pas vital.				
Commentaire	Aucun.				
Exigences	4.4.1, 4.4.5				

M146 Utilisation.environment_technique.émetteur_certificat

	Statut	Optionnel	Occurrence	Unique	
Définition	Émetteur d'un certificat électronique.				
Entité(s)	série	dossier	sous-dossier	volume	document ✓
Alimentation	Renseigné automatiquement par le SAE au moment de de l'archivage du document.				
Source	Document archivé.				
Héritage	Néant.				
Conditions d'utilisation	Obligatoire en cas de certificat électronique. Non modifiable.				
Commentaire	Aucun.				
Exigences	10.7.5				

M077 Utilisation.environment_technique.fournisseur_certification

	Statut	Optionnel	Occurrence	Unique	
Définition	Fournisseur de certification qui émet le certificat électronique.				
Entité(s)	série	dossier	sous-dossier	volume	document ✓
Alimentation	Renseigné automatiquement par le SAE au moment de de l'archivage du document (sortant ou interne).				
Source	Document archivé.				
Héritage	Néant.				
Conditions d'utilisation	Obligatoire en cas de certificat électronique. Non modifiable.				
Commentaire	Aucun.				
Exigences	6.3.1				

M111 Utilisation.environment_technique.sur-signature

	Statut	Optionnel	Occurrence	Multiple	
Définition	Sur-signature apposée sur le document archivé par le fournisseur de certification.				
Entité(s)	Série	dossier	sous-dossier	volume	document ✓
Alimentation	Capture automatique par le SAE ou saisie manuelle par un administrateur ou un utilisateur ayant les droits.				
Source	Document archivé ou utilisateur.				
Valeur par défaut	Néant.				
Héritage	Néant.				
Conditions d'utilisation	Non modifiable.				
Commentaire	Une sur-signature peut être exigée par certaines applications de signature électronique.				
Exigences	10.7.7				

M110 Utilisation.environment_technique.certificat_électronique

	Statut	Optionnel	Occurrence	Multiple	
Définition	Certificat électronique d'un document archivé.				
Entité(s)	série	dossier	sous-dossier	volume	document ✓
Alimentation	Capture automatique par le SAE ou saisie manuelle par un administrateur ou un utilisateur ayant les droits.				
Source	Document archivé.				
Héritage	Néant.				
Conditions d'utilisation	Non modifiable.				
Commentaire	Aucun.				
Exigences	10.7.7				

M121 Utilisation.environment_technique.données_DRM

	Statut	Optionnel	Occurrence	Unique	
Définition	Description des données DRM contenues dans le document archivé.				
Entité(s)	série	dossier	sous-dossier	volume	document ✓
Alimentation	Saisie manuelle par un administrateur ou un utilisateur ayant les droits.				
Source	Utilisateur.				
Valeur par défaut	Néant.				
Héritage	Néant.				
Conditions d'utilisation	Modifiable par un administrateur ou un utilisateur ayant les droits.				
Commentaire	Il est souhaitable que les descripteurs soient extraits ou validés à l'aide d'une liste d'autorité, mais ce n'est pas obligatoire.				
Exigences	10.9.2				

M076 Utilisation.environment_technique.signature_électronique

	Statut	Obligatoire	Occurrence	Multiple	
Définition	Signature électronique associée à un document archivé.				
Entité(s)	série	dossier	sous-dossier	volume	document ✓
Alimentation	Renseigné automatiquement par le SAE au moment de l'archivage du document (sortant ou interne).				
Source	Document archivé.				
Héritage	Néant.				
Conditions d'utilisation	Non modifiable.				
Commentaire	Aucun.				
Exigences	10.7.7				

M116 Utilisation.environment_technique.algorithm_chiffrement

	Statut	Optionnel	Occurrence	Unique
Définition	Algorithme de chiffrement utilisé pour chiffrer le document archivé.			
Entité(s)	série	dossier	sous-dossier	volume document ✓
Alimentation	Capture automatique par le SAE ou, à défaut, saisie manuelle.			
Source	Document archivé ou utilisateur.			
Valeur par défaut	Valeur la plus récente utilisée pour cet élément.			
Héritage	Néant.			
Conditions d'utilisation	Obligatoire en cas de chiffrement. Non modifiable. Mise à jour automatique si un algorithme différent est utilisé.			
Commentaire	Aucun.			
Exigences	10.8.3, 10.8.2			

M092 Utilisation.environment_technique.dimensions

	Statut	Optionnel	Occurrence	Unique
Définition	Dimensions de l'entité physique.			
Entité(s)	série ✓	dossier ✓	sous-dossier ✓	volume ✓ document ✓
Alimentation	Saisie manuelle par un administrateur ou un utilisateur ayant les droits au moment de la création de l'entité.			
Source	Utilisateur.			
Valeur par défaut	Valeur la plus récente utilisée pour cet élément.			
Héritage	Néant.			
Conditions d'utilisation	A n'utiliser que pour les entités physiques (ayant la valeur OUI pour la métadonnée M084). Modifiable par un administrateur ou un utilisateur ayant les droits quand l'entité est de nouveau capturée ou recopiée sur un autre support.			
Commentaire	MoReq2 ne précise pas l'utilisation de ces dimensions ; tout attribut physique peut être utilisé, par exemple : <ul style="list-style-type: none"> • dimensions de la page (notamment pour les plans techniques) ; • type de conteneur (par ex : boîte d'archives, classeur) ; • support (microfiche, cassette DAT). Il est souhaitable que les dimensions soient extraites ou validées à l'aide d'une liste d'autorité, mais ce n'est pas obligatoire.			
Exigences	10.1.7			

M118 Utilisation.environment_technique.niveau_chiffrement

	Statut	Optionnel	Occurrence	Unique	
Définition	Niveau de chiffrement utilisé pour chiffrer le document archivé.				
Entité(s)	série	dossier	sous-dossier	volume	document ✓
Alimentation	Capture automatique par le SAE.				
Source	Document archivé.				
Héritage	Néant.				
Conditions d'utilisation	Obligatoire en cas de chiffrement. Mise à jour automatique par le SAE en cas d'utilisation d'un niveau différent.				
Commentaire	Aucun.				
Exigences	10.8.3, 10.8.2				

M117 Utilisation.environment_technique.numéro_certificat_électronique

	Statut	Optionnel	Occurrence	Unique	
Définition	Numéro sériel du certificat électronique.				
Entité(s)	série	dossier	sous-dossier	volume	document ✓
Alimentation	Capture automatique par le SAE.				
Source	Document archivé.				
Héritage	Néant.				
Conditions d'utilisation	Obligatoire en cas de chiffrement. Non modifiable.				
Commentaire	Aucun.				
Exigences	10.8.3, 10.8.2				

M147 Utilisation.environment_technique.validé_par

	Statut	Optionnel	Occurrence	Unique	
Définition	Identifiant système de la personne qui a effectué la validation d'une signature électronique ou d'un certificat.				
Entité(s)	série	dossier	sous-dossier	volume	document ✓
Alimentation	Renseigné automatiquement par le SAE au moment de la capture, ou manuellement par un administrateur autorisé.				
Source	Document archivé ou utilisateur.				
Valeur par défaut	Néant.				
Héritage	Néant.				
Conditions d'utilisation	Obligatoire en cas de certificat électronique. Valeur nulle si la vérification est effectuée automatiquement par le système. Non modifiable.				
Commentaire	Cet élément représente une Relation à un Acteur ; il figure ici comme une donnée d'utilisation dans un souci de cohérence avec les données de l'environnement technique (M077, M111, M110, M076, M117, M144).				
Exigences	10.7.5				

M144 Utilisation.environment_technique.jeton_validation

	Statut	Optionnel	Occurrence	Multiple	
Définition	Ticket ou jeton de validation émis par un fournisseur de certification.				
Entité(s)	série	dossier	sous-dossier	volume	document ✓
Alimentation	Capture automatique par le SAE.				
Source	Document archivé.				
Héritage	Néant.				
Conditions d'utilisation	Non modifiable.				
Commentaire	Aucun.				
Exigences	10.7.8				

9.7.3 Extraits de documents archivés

Les extraits de document doivent avoir les mêmes métadonnées que les autres documents, avec en plus :

M080 Description.résumé.motif_extrait

	Statut	Obligatoire	Occurrence	Unique
Définition	Raison pour laquelle est extrait a été créé.			
Alimentation	Saisie manuelle par un administrateur ou un utilisateur ayant les droits.			
Source	Utilisateur.			
Valeur par défaut	Valeur la plus récente utilisée pour cet élément.			
Conditions d'utilisation	Modifiable par un administrateur ou un utilisateur ayant les droits.			
Commentaire	Aucun.			
Exigences	9.3.13, 9.3.14			

M081 Traçabilité.date.création

	Statut	Obligatoire	Occurrence	Unique
Définition	Date et heure de création d'un extrait.			
Alimentation	Capture automatique par le SAE.			
Source	Système d'exploitation.			
Conditions d'utilisation	Non modifiable.			
Commentaire	Aucun.			
Exigences	9.3.12			

M060 Identité.identifiant_système

	Statut	Obligatoire	Occurrence	Unique
Définition	Identifiant d'un extrait de document archivé.			
Alimentation	Créé automatiquement par le SAE au moment de la création.			
Source	SAE.			
Conditions d'utilisation	Non modifiable.			
Commentaire	Aucun.			
Exigences	7.2.1, 9.3.12			

M079 Relation.acteur.auteur

	Statut	Obligatoire	Occurrence	Unique
Définition	Identifiant système de l'utilisateur qui crée un extrait.			
Alimentation	Renseigné automatiquement par le SAE au moment de la création de l'extrait.			
Source	SAE.			
Conditions d'utilisation	Non modifiable.			
Commentaire	Aucun.			
Exigences	9.3.12			

M083 Relation.est_extrait_de

	Statut	Obligatoire	Occurrence	Unique
Définition	Code de classement complet de l'entité mère de l'extrait.			
Alimentation	Renseigné automatiquement par le SAE au moment de la création de l'extrait.			
Source	SAE.			
Conditions d'utilisation	Modifié automatiquement si le code de classement de l'entité de référence est modifié. Sinon, non modifiable.			
Commentaire	Aucun.			
Exigences	9.3.17, 9.3.18, 9.3.19			

9.7.4 Métadonnées témoins

Les métadonnées témoins sont au minimum celles indiquées en 5.3.20 :

- M003 ;
- M012 ;
- M047.

Les métadonnées suivantes sont également nécessaires :

M157 Description.classement.nouveau_code_classement_complet

	Statut	Optionnel	Occurrence	Unique	
Définition	Code de classement complet d'une entité après son reclassement.				
Entité(s)	série ✓	dossier ✓	sous-dossier	volume	document ✓
Alimentation	Renseigné automatiquement par le SAE au moment où l'entité est déplacée au sein du plan de classement.				
Source	SAE.				
Conditions d'utilisation	Utilisé uniquement en cas de reclassement d'une entité dans un système où l'option in 9.3.2 est retenue.				
Commentaire	Aucun.				
Exigences	3.4.1, 9.3.4				

M140 Traçabilité.résumé.motif_reclassement

	Statut	Obligatoire en cas de reclassement	Occurrence	Unique	
Définition	Raison pour laquelle une entité a été reclassée.				
Entité(s)	série ✓	dossier ✓	sous-dossier ✓	volume ✓	document ✓
Alimentation	Saisie manuelle au moment de la destruction ou du transfert.				
Source	Utilisateur.				
Valeur par défaut	Valeur la plus récente utilisée pour cet élément.				
Conditions d'utilisation	Non modifiable. Ne pas utiliser pour les documents détruits ou transférés en tant que part d'un groupe de documents ; valable uniquement pour les documents gérés individuellement.				
Commentaire	Aucun.				
Exigences	5.3.20				

M141 Traçabilité.date.destruction

	Statut	Obligatoire en cas de destruction	Occurrence	Unique	
Définition	Indique la date à laquelle l'entité a été détruite.				
Entité(s)	série ✓	dossier ✓	sous-dossier ✓	volume ✓	document ✓
Alimentation	Renseigné automatiquement par le SAE au moment de la destruction.				
Source	Système d'exploitation.				
Conditions d'utilisation	Non modifiable. Valeur nulle en cas de transfert. Ne pas utiliser pour les documents détruits en tant que part d'un groupe d'un groupe de documents ; valable uniquement pour les documents gérés individuellement.				
Commentaire	Aucun.				
Exigences	9.3.4, 5.3.20, 9.3.5				

M133 Traçabilité.date.transfert

	Statut	Obligatoire en cas de transfert	Occurrence	Unique	
Définition	Indique la date à laquelle l'entité a été transférée.				
Entité(s)	série ✓	dossier ✓	sous-dossier ✓	volume ✓	document ✓
Alimentation	Renseigné automatiquement par le SAE au moment du transfert.				
Source	Système d'exploitation.				
Conditions d'utilisation	Non modifiable. Valeur nulle en cas de destruction. Ne pas utiliser pour les documents transférés en tant que part d'un groupe d'un groupe de documents ; valable uniquement pour les documents gérés individuellement.				
Commentaire	Aucun.				
Exigences	5.3.20				

M156 Traçabilité.date.reclassement

	Statut	Obligatoire en cas de reclassement	Occurrence	Unique	
Définition	Indique la date à laquelle l'entité a été reclassée au sein du plan de classement.				
Entité(s)	série ✓	dossier ✓	sous-dossier	volume	document ✓
Alimentation	Renseigné automatiquement par le SAE au moment du reclassement.				
Source	Système d'exploitation.				
Conditions d'utilisation	Non modifiable. Valeur nulle en cas de destruction. Ne pas utiliser pour les documents reclassés en tant que part d'un groupe de documents ; valable uniquement pour les documents gérés individuellement.				
Commentaire	Aucun.				
Exigences	3.4.1, 9.3.4				

M194 Traçabilité.transféré_à

	Statut	Obligatoire en cas de transfert	Occurrence	Unique	
Définition	Précision sur l'organisation ou le système vers lequel l'information a été transférée.				
Entité(s)	série ✓	dossier ✓	sous-dossier ✓	volume ✓	document ✓
Alimentation	Saisie manuelle au moment du transfert.				
Source	Utilisateur.				
Conditions d'utilisation	Les détails peuvent porter sur l'organisation, le système ou le transfert lui-même.				
Commentaire	Il est souhaitable que les organisations et systèmes soient extraits ou validés à l'aide d'une liste d'autorité, mais ce n'est pas obligatoire.				
Exigences	5.3.20				

M139 Relation.acteur.destruction_ou_transfert_ou_reclassement

	Statut	Obligatoire	Occurrence	Unique	
Définition	Identifiant système de l'utilisateur responsable de la destruction, du transfert ou du reclassement.				
Entité(s)	série ✓	dossier ✓	sous-dossier ✓	volume ✓	document ✓
Alimentation	Renseigné automatiquement par le SAE au moment de la destruction, du transfert ou du reclassement.				
Source	SAE.				
Conditions d'utilisation	Uniquement si l'option 9.3.2 est retenue. Non modifiable. Ne pas utiliser pour les documents détruits, transférés ou reclassés en tant que part d'un groupe de documents ; valable uniquement pour les documents gérés individuellement.				
Commentaire	Aucun.				
Exigences	5.3.20				

9.7.5 Types de documents archivés

M029 Description.résumé

	Statut	Optionnel	Occurrence	Unique
Définition	Description d'un type de document archivé.			
Alimentation	Saisie manuelle à la création de l'entité.			
Source	Utilisateur.			
Valeur par défaut	Néant.			
Conditions d'utilisation	Modifiable par un administrateur ou un utilisateur ayant les droits.			
Commentaire	Aucun.			
Exigences	5.1.15			

M028 Description.titre

	Statut	Obligatoire	Occurrence	Unique
Définition	Intitulé du type de document archivé.			
Alimentation	Saisie manuelle à la création de l'entité.			
Source	Utilisateur.			
Valeur par défaut	Néant.			
Conditions d'utilisation	Modifiable par un administrateur ou un utilisateur ayant les droits. Cette métadonnée doit être unique.			
Commentaire	Aucun.			
Exigences	5.1.15			

M027 Identité.identifiant_système

	Statut	Obligatoire	Occurrence	Unique
Définition	Identifiant attribué à un type de document archivé.			
Alimentation	Renseigné par le SAE au moment de la création			
Source	SAE.			
Conditions d'utilisation	Non modifiable.			
Commentaire	Aucun.			
Exigences	5.1.15			

M087 Relation.règle_conservation/destruction

	Statut	Optionnel	Occurrence	Multiple
Définition	Identifiant attribué à une règle de conservation/destruction associée à un type de document.			
Alimentation	Saisie manuelle par un administrateur ou un utilisateur ayant les droits.			
Source	SAE.			
Valeur par défaut	Valeur la plus récente utilisée pour cet élément.			
Conditions d'utilisation	Modifiable par un administrateur ou un utilisateur ayant les droits.			
Commentaire	Aucun.			
Exigences	5.1.15			

9.7.6 Composants

M131 Description.résumé.motif_conversion

	Statut	Optionnel	Occurrence	Multiple
Définition	Raison pour laquelle un composant a été converti.			
Alimentation	Saisie manuelle au moment de la conversion.			
Source	Utilisateur.			
Valeur par défaut	Valeur la plus récente utilisée pour cet élément.			
Conditions d'utilisation	Ne doit pas être modifié.			
Commentaire	Aucun.			
Exigences	11.7.10			

M153 Description.classement.code_classement

	Statut	Obligatoire	Occurrence	Unique
Définition	Code de classement du composant, unique au sein de l'entité mère.			
Alimentation	Généré automatiquement par le SAE lors de la création de la capture du composant.			
Source	SAE.			
Conditions d'utilisation	Ne peut être modifié que si le composant est déplacé.			
Commentaire	Ces codes de classement peuvent être concaténés (à partir des codes de classements des entités mères) pour créer un code de classement complet (voir métadonnée M154).			
Exigences	7.1.1, 7.1.4, 3.4.2, 3.4.3			

M154 Description.classement.code_classement_complet

	Statut	Obligatoire	Occurrence	Unique
Définition	Identifiant hiérarchique du composant, unique au sein de l'entité mère.			
Alimentation	Généré automatiquement par le SAE lors de la création de la capture du composant.			
Source	SAE.			
Conditions d'utilisation	Ne peut être modifié que si le composant est déplacé.			
Commentaire	Constitué par la concaténation des codes de classement des composants et de ses entités mères. Voir aussi la métadonnée M153.			
Exigences	7.1.1, 7.1.4, 3.4.2, 3.4.3			

M132 Traçabilité.date.conversion

	Statut	Obligatoire en cas de restitution	Occurrence	Multiple
Définition	Date à laquelle le composant a été converti.			
Alimentation	Capturé automatiquement au moment de la conversion.			
Source	Système d'exploitation.			
Conditions d'utilisation	Non modifiable.			
Commentaire	S'applique au fichier converti, non au document original.			
Exigences	11.7.13			

M064 Identité.identifiant_système

	Statut	Obligatoire	Occurrence	Unique
Définition	Identifiant d'un composant de document archivé.			
Alimentation	Généré automatiquement par le SAE au moment de la création.			
Source	SAE.			
Conditions d'utilisation	Non modifiable.			
Commentaire	Aucun.			
Exigences	6.1.3, 6.1.4, 6.1.5			

M130 Identité.conversion_identifiant_système

	Statut	Obligatoire	Occurrence	Unique
Définition	Identifiant unique du fichier issu de la conversion d'un composant.			
Alimentation	Renseigné automatiquement par le SAE au moment de la conversion.			
Source	SAE.			
Conditions d'utilisation	Non modifiable.			
Commentaire	Aucun.			
Exigences	11.7.8, 11.7.9			

M090 Relation.mention_d'entité_mère

	Statut	Obligatoire	Occurrence	Unique
Définition	Code de classement complet de l'entité mère.			
Alimentation	Renseigné automatiquement par le SAE au moment de la création.			
Source	SAE.			
Conditions d'utilisation	Modifié automatiquement si le code de classement de l'entité de référence est modifié ; sinon, non modifiable.			
Commentaire	Aucun.			
Exigences	6.1.3, 6.1.4, 6.1.5			

M150 Relation.mention_de_conversion

	Statut	Optionnel	Occurrence	Multiple
Définition	Code de classement complet du fichier converti associé au composant.			
Alimentation	Renseigné automatiquement par le SAE au moment de la conversion.			
Source	SAE.			
Conditions d'utilisation	Obligatoire en cas de conversion de fichier. Ne peut être modifié que si le code de classement de l'entité de référence est modifié.			
Commentaire	Aucun.			
Exigences	11.7.9			

M151 Relation.converti_de

	Statut	Optionnel	Occurrence	Unique
Définition	Code de classement complet du composant qui a fait l'objet d'une conversion de format.			
Alimentation	Renseigné automatiquement par le SAE au moment de la capture et lors de la conversion.			
Source	SAE.			
Conditions d'utilisation	Obligatoire en cas de conversion. Modifié automatiquement si le code de classement de l'entité de référence est modifié ; sinon, non modifiable.			
Commentaire	Aucun.			
Exigences	11.7.9			

M128 Utilisation.environment_technique.format_fichier

	Statut	Obligatoire	Occurrence	Unique
Définition	Format de fichier du composant.			
Alimentation	Renseigné automatiquement par le SAE au moment de la capture et lors de la conversion de format.			
Source	Voir le commentaire.			
Valeur par défaut	Néant.			
Conditions d'utilisation	Non modifiable.			
Commentaire	Pour être exploitable, le format doit provenir d'une liste d'autorité mise à jour au fur et à mesure de l'évolution des formats. Dans l'idéal, cette liste sera tirée d'un registre officiel de formats de fichiers. A ce jour, le registre de formats de référence en Europe est PRONOM, voir http://www.nationalarchives.gov.uk/pronom .			
Exigences	11.7.7, 11.7.8, 11.7.9			

M196 Utilisation.environment_technique.format_fichier_original

	Statut	Obligatoire	Occurrence	Unique
Définition	Format de fichier du composant au moment de la capture.			
Alimentation	Renseigné automatiquement par le SAE au moment de la capture.			
Source	Voir le commentaire.			
Valeur par défaut	Néant.			
Conditions d'utilisation	Non modifiable.			
Commentaire	Pour être exploitable, le format doit provenir d'une liste d'autorité mise à jour au fur et à mesure de l'évolution des formats. Dans l'idéal, cette liste sera tirée d'un registre officiel de formats de fichiers. A ce jour, le registre de formats de référence en Europe est PRONOM, voir http://www.nationalarchives.gov.uk/pronom .			
Exigences	11.7.13			

M129 Utilisation.environment_technique.version_format_fichier

	Statut	Obligatoire	Occurrence	Unique
Définition	Version du format de fichier du composant.			
Alimentation	Renseigné automatiquement par le SAE au moment de la capture et lors de la conversion de format.			
Source	Voir le commentaire.			
Valeur par défaut	Néant.			
Conditions d'utilisation	Non modifiable.			
Commentaire	Pour être exploitable, le format doit provenir d'une liste d'autorité mise à jour au fur et à mesure de l'évolution des formats. Dans l'idéal, cette liste sera tirée d'un registre officiel de formats de fichiers. A ce jour, le registre de formats de référence en Europe est PRONOM, voir http://www.nationalarchives.gov.uk/pronom . On peut accepter une combinaison de cet élément avec la métadonnée M128.			
Exigences	11.7.7, 11.7.8, 11.7.9			

M142 Utilisation.environnement_technique.version_format_fichier_original

	Statut	Obligatoire	Occurrence	Unique
Définition	Version du format de fichier original du composant au moment de la capture.			
Alimentation	Renseigné automatiquement par le SAE au moment de la capture			
Source	Voir le commentaire.			
Valeur par défaut	Néant.			
Conditions d'utilisation	Non modifiable.			
Commentaire	Pour être exploitable, le format doit provenir d'une liste d'autorité mise à jour au fur et à mesure de l'évolution des formats. Dans l'idéal, cette liste sera tirée d'un registre officiel de formats de fichiers. A ce jour, le registre de formats de référence en Europe est PRONOM, voir http://www.nationalarchives.gov.uk/pronom . On peut accepter une combinaison de cet élément avec la métadonnée M196.			
Exigences	11.7.13			

9.7.7 Règles de conservation/destruction, gels

M043 Description.résumé.description

	Statut	Optionnel	Occurrence	Unique
Définition	Description de la règle de conservation/destruction ou de décision de gel.			
Alimentation	Saisie manuelle par un administrateur ou un utilisateur.			
Source	Utilisateur.			
Valeur par défaut	Néant.			
Conditions d'utilisation	Modifiable par un administrateur ou un utilisateur ayant les droits.			
Commentaire	Aucun.			
Exigences	5.1.21			

M030 Description.cadre_juridique

	Statut	Optionnel	Occurrence	Unique
Définition	Une référence juridique ou officielle qui justifie la règle de conservation/destruction.			
Alimentation	Saisie manuelle par un administrateur ou un utilisateur ayant les droits.			
Source	Utilisateur.			
Valeur par défaut	Néant.			
Conditions d'utilisation	Modifiable ou corrigible par un administrateur ou un utilisateur ayant les droits.			
Commentaire	Le cadre juridique est souvent une loi, un règlement ou une politique interne.			
Exigences	5.1.21			

M015 Description.résumé.motif

	Statut	Obligatoire	Occurrence	Multiple
Définition	La raison qui a conduit à la règle de conservation/destruction ou à la décision de gel.			
Alimentation	Saisie manuelle par un administrateur ou un utilisateur.			
Source	Utilisateur.			
Valeur par défaut	Néant.			
Conditions d'utilisation	Modifiable.			
Commentaire	Logiquement lié à une politique interne ou à un autre besoin métier ; la métadonnée M030 sera utilisée pour les justifications officielles.			
Exigences	5.1.20, 5.1.38			

M024 Description.titre

	Statut	Optionnel	Occurrence	Unique
Définition	Titre de la règle de conservation/destruction ou de la décision de gel.			
Alimentation	Saisie manuelle au moment de la création.			
Source	Utilisateur.			
Valeur par défaut	Néant.			
Conditions d'utilisation	Modifiable par un administrateur ou un utilisateur ayant les droits. La valeur doit être unique.			
Commentaire	Aucun.			
Exigences	5.1.5, 5.1.38, 5.1.40, 5.1.42			

M152 Gestion.date

	Statut	Optionnel	Occurrence	Unique
Définition	Date du sort final associée à une règle de conservation/destruction.			
Alimentation	Saisie manuelle au moment de la création de la règle de conservation/destruction.			
Source	Utilisateur.			
Valeur par défaut	Néant.			
Conditions d'utilisation	Modifiable par un administrateur ou un utilisateur ayant les droits. A utiliser uniquement pour les règles de conservation/destruction, non pour les gels. La métadonnée M013 est une alternative.			
Commentaire	C'est une date que le SAE doit pouvoir gérer. A l'échéance de cette date, le SAE doit initier le processus de sort final. Voir 5.1.25.			
Exigences	5.1.19, 5.1.25			

M014 Gestion.action.sort_final

	Statut	Obligatoire	Occurrence	Unique
Définition	Décision de sort final qui sera mise en œuvre.			
Alimentation	Sélection manuelle par un administrateur ou un utilisateur ayant les droits à échéance de la durée de conservation.			
Source	Utilisateur.			
Valeur par défaut	Néant.			
Conditions d'utilisation	<p>Peut être révisé de nouveau et donc modifié par un administrateur ou un utilisateur ayant les droits.</p> <p>A utiliser uniquement pour les règles de conservation/destruction, non pour les gels.</p> <p>Les valeurs possibles sont :</p> <ul style="list-style-type: none"> • CONSERVATION ; • RÉVISION ; • DESTRUCTION AUTOMATIQUE ; • DESTRUCTION APRÈS VISA ; • TRANSFERT. 			
Commentaire	<p>A échéance de la durée de conservation, le SAE déclenchera le processus de sort final et exécutera les décisions prises.</p> <p>On peut ajouter d'autres termes à la liste d'autorité.</p>			
Exigences	5.1.19, 5.1.24, 5.2.4, 5.1.20			

M013 Gestion.durée_conservation

	Statut	Optionnel	Occurrence	Unique
Définition	Durée de conservation associée à une règle de conservation/destruction.			
Alimentation	Saisie manuelle au moment de la création de la règle de conservation/destruction.			
Source	Utilisateur.			
Valeur par défaut	Néant.			
Conditions d'utilisation	<p>La date s'exprime en nombre de jours (laps de temps).</p> <p>Modifiable par un administrateur ou un utilisateur ayant les droits.</p> <p>A utiliser uniquement pour les règles de conservation/destruction, non pour les gels.</p> <p>La métadonnée M152 est une alternative. Si celle-ci est utilisée, M052 ne doit pas l'être.</p>			
Commentaire	C'est une durée que le SAE doit pouvoir gérer. La durée court à partir de l'événement déclencheur (voir M052). A échéance de la durée, le SAE doit initier le processus de sort final. Voir 5.1.25.			
Exigences	5.1.19, 5.1.25, 5.1.20			

M037 Gestion.rappel

	Statut	Optionnel	Occurrence	Unique
Définition	Date à laquelle un rappel de la décision de gel doit être fait.			
Alimentation	Saisie manuelle par un administrateur ou un utilisateur ayant les droits			
Source	Utilisateur.			
Valeur par défaut	Néant.			
Conditions d'utilisation	Modifiable par un administrateur ou un utilisateur ayant les droits. A utiliser uniquement pour les gels, non pour les règles de conservation/destruction.			
Commentaire	Aucun.			
Exigences	5.1.43			

M052 Gestion.événement_déclencheur.type

	Statut	Obligatoire	Occurrence	Unique
Définition	Précise l'événement qui permet de calculer quand l'action de sort final pourra être exécutée.			
Alimentation	Saisie manuelle par un administrateur ou un utilisateur ayant les droits.			
Source	Utilisateur.			
Valeur par défaut	Valeur la plus récente utilisée pour cet élément.			
Conditions d'utilisation	Modifiable. A utiliser uniquement pour les règles de conservation/destruction, non pour les gels. Les valeurs doivent appartenir à une liste d'autorité qui comprendra au minimum (voir 5.1.25) : <ul style="list-style-type: none"> • APRÈS L'OUVERTURE DE L'ENTITÉ ; • APRÈS LA CLÔTURE DE L'ENTITÉ ; • APRÈS L'AJOUT D'UN DOCUMENT ; • APRÈS LA CONSULTATION D'UN DOCUMENT ; • APRÈS UN ÉVÈNEMENT EXTÉRIEUR ; • PERMANENT. 			
Commentaire	Voir 5.1.25. Dès que l'événement déclencheur se produit, la durée indiquée en M013 commence à courir.			
Exigences	5.1.19, 5.1.25			

M183 Gestion.événement_déclencheur.événement_extérieur

	Statut	Obligatoire si la valeur de M052 est APRÈS UN ÉVÈNEMENT EXTÉRIEUR	Occurrence	Unique
Définition	Événement extérieur au SAE qui déclenche la durée de conservation d'une règle de conservation/destruction.			
Alimentation	Saisie manuelle par un administrateur ou un utilisateur ayant les droits.			
Source	Utilisateur.			
Valeur par défaut	Valeur la plus récente utilisée pour cet élément.			
Conditions d'utilisation	A n'utiliser que dans le cas où la valeur de M052 est APRÈS UN ÉVÈNEMENT EXTÉRIEUR.			
Commentaire	Aucun.			
Exigences	5.1.25			

M137 Identité.identifiant_système.gel

	Statut	Obligatoire	Occurrence	Unique
Définition	Identifiant unique d'une décision de gel.			
Alimentation	Généré par le SAE au moment de la création.			
Source	SAE.			
Conditions d'utilisation	Non modifiable. A utiliser uniquement pour les gels, non pour les règles de conservation/destruction.			
Commentaire	Aucun.			
Exigences	5.1.17			

M008 Identité.identifiant_système.règle_conservation/destruction

	Statut	Obligatoire	Occurrence	Unique
Définition	Identifiant unique d'une règle de conservation/destruction.			
Alimentation	Généré par le SAE au moment de la création.			
Source	SAE.			
Conditions d'utilisation	Non modifiable. A utiliser uniquement pour les règles de conservation/destruction, non pour les gels.			
Commentaire	Aucun.			
Exigences	5.1.4, 7.2.1			

M197 Utilisation.statut.héritage

	Statut	Obligatoire	Occurrence	Unique
Définition	Indique si la règle de conservation/destruction devrait ou non être héritée par les entités filles de l'entité en cause.			
Alimentation	Saisie manuelle, au moment de la création de la règle ou à tout autre moment.			
Source	Utilisateur.			
Valeur par défaut	OUI.			
Conditions d'utilisation	Modifiable. A utiliser uniquement pour les règles de conservation/destruction, non pour les gels. OUI indique que l'entité « règle de conservation/destruction » devrait être héritée par les entités filles de l'entité en cause. NON indique que l'entité « règle de conservation/destruction » n'a pas à être héritée par les entités filles de l'entité en cause.			
Commentaire	Aucun.			
Exigences	5.1.18			

9.7.8 Acteurs (utilisateurs, groupes et profils)**M189 Description.adresse_électronique**

	Statut	Optionnel	Occurrence	Unique
Définition	Adresse électronique de l'utilisateur.			
Entité(s)	Utilisateur ✓	Groupe		Profil
Alimentation	Saisi par l'utilisateur quand l'acteur est identifié.			
Source	Utilisateur.			
Valeur par défaut	Néant.			
Conditions d'utilisation	Modifiable.			
Commentaire	Néant.			
Exigences	6.3.5, 6.3.13			

M167 Description.titre

	Statut	Obligatoire	Occurrence	Unique
Définition	Titre ou nom de l'acteur (utilisateur, groupe ou profil).			
Entité(s)	Utilisateur ✓	Groupe ✓		Profil ✓
Alimentation	Saisie manuelle quand l'acteur est identifié.			
Source	Utilisateur.			
Valeur par défaut	Néant.			
Conditions d'utilisation	Modifiable par un administrateur. Doit être unique pour les profils et les groupes.			
Commentaire	<p>Il n'existe pas de norme pour la cohérence des noms d'utilisateurs. A titre d'illustration, l'utilisateur Claude Duval peut être nommé dans le SAE de plusieurs façons :</p> <ul style="list-style-type: none"> • Claude Duval ; • CDuval ; • C. Duval ; <p>etc., selon les pratiques locales.</p> <p>MoReq2 ne définit pas de format pour les noms d'utilisateurs. Il est donc possible que les valeurs de cette métadonnée ne soient pas uniques. On peut conseiller aux entreprises/organisations de choisir un format standard dans le but d'unifier les noms, ponctuellement ou dans la durée. Elles peuvent aussi élargir le modèle en ajoutant d'autres métadonnées d'utilisateurs : ID permanent ou matricule.</p>			
Exigences	4.1.1, 4.1.3, 4.1.12			

M163 Identité.identifiant_système

	Statut	Obligatoire	Occurrence	Unique
Définition	Identifiant de l'acteur (utilisateur, groupe ou profil).			
Entité(s)	Utilisateur ✓	Groupe ✓		Profil ✓
Alimentation	Généré par le système quand l'acteur est identifié.			
Source	SAE.			
Conditions d'utilisation	Non modifiable.			
Commentaire	Cet élément est nécessaire pour identifier les acteurs. Il doit notamment faciliter les contrôles d'accès en cas d'export ou d'import de documents.			
Exigences	4.1.1, 4.1.3, 4.1.12			

M171 Relation.entité_acteur

	Statut	Optionnel	Occurrence	Multiple
Définition	Identifiant(s) de la ou des relations Entité/Acteur qui précisent les droits d'accès à une série.			
Entité(s)	Utilisateur ✓	Groupe ✓	Profil ✓	
Alimentation	Généré par le système à chaque ajout ou retrait de droits.			
Source	SAE.			
Conditions d'utilisation	Modifiable. La valeur doit être l'identifiant système d'une relation Entité/Acteur existante (M175) (voir section 9.7.9).			
Commentaire	Voir l'explication de la relation Entité/Acteur à la section 9.7.			
Exigences	4.1.2, 4.1.4, 4.1.5, 4.1.8			

M166 Relation.a_comme_profil

	Statut	Optionnel	Occurrence	Multiple
Définition	Identifiant(s) du ou des profils de l'utilisateur.			
Entité(s)	Utilisateur ✓	Groupe	Profil	
Alimentation	Généré par le système, à tout moment, en cas de modification de profil par un administrateur.			
Source	SAE.			
Conditions d'utilisation	La valeur doit être l'identifiant système d'un profil existant (M175).			
Commentaire	Aucun.			
Exigences	4.1.7, 9.1.2, 9.1.5			

M168 Relation.a_comme_utilisateur

	Statut	Obligatoire	Occurrence	Multiple
Définition	Identifiant(s) du ou des utilisateurs du groupe ou du profil.			
Entité(s)	Utilisateur	Groupe ✓	Profil ✓	
Alimentation	Généré par le système chaque fois qu'un administrateur modifie un groupe ou un profil.			
Source	SAE.			
Conditions d'utilisation	La valeur doit correspondre à l'identifiant système d'un utilisateur (M175).			
Commentaire	Aucun.			
Exigences	4.1.7, 4.1.16, 4.1.13, 9.1.2, 9.1.5			

M165 Relation.est_membre_de

	Statut	Optionnel	Occurrence	Multiple
Définition	Identifiant(s) des groupes dont l'utilisateur est membre.			
Entité(s)	Utilisateur ✓	Group	Profil	
Alimentation	Généré par le système chaque fois qu'un administrateur modifie un groupe ou un profil.			
Source	SAE.			
Conditions d'utilisation	La valeur doit être l'identifiant système d'un groupe (M175).			
Commentaire	Aucun.			
Exigences	4.1.7, 4.1.13, 9.1.5			

M169 Utilisation.administrateur

	Statut	Obligatoire	Occurrence	Unique
Définition	Indique si l'utilisateur a des droits d'administrateur.			
Entité(s)	Utilisateur ✓	Groupe	Profil	
Alimentation	Saisie manuelle lorsque l'utilisateur est déclaré.			
Source	Utilisateur.			
Valeur par défaut	Non.			
Conditions d'utilisation	Modifiable. OUI signifie que l'utilisateur est un administrateur. NON signifie que l'utilisateur n'est pas administrateur.			
Commentaire	Aucun.			
Exigences	4.1.8, 4.1.15, 4.1.18			

M170 Utilisation.inactif

	Statut	Obligatoire	Occurrence	Unique
Définition	Indique si l'utilisateur a été marqué comme « inactif ».			
Entité(s)	Utilisateur ✓	Groupe	Profil	
Alimentation	Saisie manuelle à tout moment.			
Source	Utilisateur.			
Valeur par défaut	Non.			
Conditions d'utilisation	Modifiable. OUI indique que l'utilisateur est marqué « inactif ». NONI indique que l'utilisateur n'est pas marqué « inactif ».			
Commentaire	Aucun.			
Exigences	4.1.9			

9.7.9 Entités/Acteurs

Dans ce modèle, l'existence d'une relation formelle entre l'acteur et l'entité indique que l'accès de l'acteur à l'entité n'est pas autorisé.

M175 Identité.identifiant_système

	Statut	Obligatoire	Occurrence	Unique
Définition	Identifiant d'une relation Entité/Acteur.			
Alimentation	Généré par le système quand la relation Entité/Acteur est identifiée.			
Source	SAE.			
Conditions d'utilisation	Non modifiable.			
Commentaire	Aucun.			
Exigences	4.1.2, 4.1.4, 4.1.5, 4.1.8			

M177 Relation.s'applique_à_l'acteur

	Statut	Obligatoire	Occurrence	Unique
Définition	Acteur visé par les droits d'accès de la relation Entité/Acteur.			
Alimentation	Généré par le système quand les droits sont modifiés.			
Source	SAE.			
Conditions d'utilisation	Modifiable. La valeur est l'identifiant système de l'acteur (M163).			
Commentaire	Aucun.			
Exigences	4.1.2, 4.1.4, 4.1.5			

M176 Relation.s'applique_à_l'entité

	Statut	Obligatoire	Occurrence	Unique
Définition	Entité visée par les droits d'accès de la relation Entité/Acteur.			
Alimentation	Généré par le système quand les droits sont modifiés.			
Source	SAE.			
Conditions d'utilisation	Modifiable. La valeur est le code de classement complet de l'entité (M012).			
Commentaire	Aucun.			
Exigences	4.1.2, 4.1.4, 4.1.5			

M180 Utilisation.droits_d'accès

	Statut	Optionnel	Occurrence	Unique
Définition	Indique le niveau d'accès accordé à l'acteur identifié en M176 pour l'entité identifiée en M177.			
Alimentation	Généré par le système quand les droits sont modifiés.			
Source	SAE.			
Conditions d'utilisation	La valeur doit être NON (indiquant que l'acteur n'a pas accès à l'entité ou à son contenu).			
Commentaire	<p>Le modèle de métadonnées de MoReq2 part du principe qu'un acteur a accès sans restriction à une entité tant que :</p> <ul style="list-style-type: none"> • aucune relation Entité/Acteur ne les relie ; • aucune relation Entité/Acteur ne relie l'acteur à une entité mère. <p>Autrement dit, la présence d'une relation Entité/Acteur dans ce modèle indique une restriction d'accès à l'entité pour cet acteur.</p> <p>Une seule valeur est autorisée ici pour cette métadonnée ; mais une extension ultérieure est possible, avec la définition d'autres valeurs définissant d'autres niveaux d'accès.</p>			
Exigences	4.1.2, 4.1.4, 4.1.5			

M181 Utilisation.droits_d'accès.date_fin

	Statut	Optionnel	Occurrence	Unique
Définition	Date à laquelle les droits définis par la relation Entité/Acteur perdent leur effet.			
Alimentation	Saisie manuelle.			
Source	Utilisateur.			
Valeur par défaut	Valeur la plus récente utilisée pour cet élément.			
Conditions d'utilisation	Modifiable.			
Commentaire	<p>Aucun.</p> <p>Par défaut, l'accès continue indéfiniment.</p>			
Exigences	4.1.2, 4.1.4, 4.1.5			

M179 Utilisation.droits_d'accès.date_début

	Statut	Obligatoire	Occurrence	Unique
Définition	Date à laquelle les droits définis par la relation Entité/Acteur prennent effet.			
Alimentation	Saisie manuelle.			
Source	Utilisateur.			
Valeur par défaut	Date du jour.			
Conditions d'utilisation	<p>Modifiable.</p> <p>La valeur par défaut est la date de création de l'élément.</p>			
Commentaire	Aucun.			
Exigences	4.1.2, 4.1.4, 4.1.5			

9.8 TABLES DE REFERENCE POUR LES METADONNEES

9.8.1 Concordance Exigences / Métadonnées

Exigence Réf	Métadonnée
3.1.3	M044, M045, M046
3.1.10	M047
3.1.15	M011, M012
3.2.3	M011, M012
3.2.4	M003
3.2.8	M050, M051
3.2.9	M048
3.2.13	M004
3.2.14	M004
3.3.4	M050, M051
3.3.9	M050, M051
3.3.11	M011, M012, M020
3.4.1	M156, M157, M158, M159
3.4.2	M011, M012, M021, M025, M056, M057, M149, M153, M154, M158
3.4.3	M011, M012, M021, M025, M056, M057, M149, M153, M154, M158
3.4.11	M091
3.4.13	M025
3.4.14	M021
3.4.17	M019
3.4.20	M051
3.4.21	M022, M058, M059, M062
3.4.28	M089
4.1.1	M163, M167
4.1.2	M171, M172, M175, M176, M177, M179, M180, M181
4.1.3	M163, M167
4.1.4	M171, M172, M175, M176, M177, M179, M180, M181
4.1.5	M171, M172, M175, M176, M177, M179, M180, M181
4.1.7	M165, M166, M168
4.1.8	M169, M171, M172, M175
4.1.9	M170
4.1.12	M163, M167

Exigence Réf	Métadonnée
4.1.13	M165, M168
4.1.15	M169
4.1.16	M168
4.1.17	M002
4.1.18	M169
4.1.22	M004
4.1.23	M002, M003, M004
4.4.1	M005
4.4.5	M005
5.1.4	M008
5.1.5	M024
5.1.10	M025
5.1.12	M025
5.1.15	M026, M027, M028, M029, M087
5.1.16	M025
5.1.17	M032, M137
5.1.18	M025, M197
5.1.19	M013, M014, M015, M052, M152
5.1.20	M013, M014, M015
5.1.21	M043, M030
5.1.24	M014
5.1.25	M013, M031, M052, M152, M183
5.1.34	M032
5.1.38	M015, M024, M032, M034, M035, M102, M134, M135, M136
5.1.40	M024, M136
5.1.42	M024
5.1.43	M037
5.2.3	M125
5.2.4	M014, M053, M138
5.2.5	M055
5.2.6	M054
5.2.8	M023
5.3.20	M133, M139, M140, M141, M157, M194
6.1.3	M064, M090

Exigence Réf	Métadonnée
6.1.4	M064, M090
6.1.5	M064, M090
6.1.18	M003, M065, M066, M067, M069, M070, M184, M185, M186, M190, M191, M192
6.1.19	M071
6.1.27	M145
6.1.37	M195
6.1.41	M049
6.3.1	M074, M075, M077, M187, M193
6.3.5	M189
6.3.10	M003
6.3.11	M003
6.3.12	M023
6.3.13	M189
6.3.14	M074, M088
7.1.1	M011, M012
7.1.4	M011, M012, M153, M154
7.2.1	M008, M020, M060
8.1.20	M004
9.1.2	M166, M168
9.1.5	M165, M166, M168
9.3.1	M159, M160
9.3.3	M155, M159, M160, M161, M162
9.3.4	M141, M156, M157
9.3.5	M141
9.3.12	M060, M079, M081
9.3.13	M080
9.3.14	M080
9.3.17	M082, M083
9.3.18	M082, M083
9.3.19	M082, M083
10.1.1	M084
10.1.2	M084
10.1.3	M084
10.1.7	M086, M122, M092
10.1.9	M093, M094, M123
10.1.10	M098
10.1.12	M098
10.1.14	M122
10.1.17	M086, M095, M096, M097
10.5.2	M108
10.5.6	M108
10.5.14	M108
10.6.5	M023
10.7.4	M114

Exigence Réf	Métadonnée
10.7.5	M113, M114, M146, M147
10.7.7	M110, M111, M076
10.7.8	M144
10.8.2	M116, M117, M118, M119, M120, M143
10.8.3	M116, M117, M118, M119, M120, M143
10.8.5	M120
10.9.2	M121
10.11.4	M124
10.12.7	M003, M066, M067, M075, M185, M186, M187, M191, M192, M193
10.12.8	M003, M066, M067, M074, M075, M185, M186, M187, M191, M192, M193
11.7.4	M125
11.7.7	M128, M129
11.7.8	M128, M129, M130, M148
11.7.9	M128, M129, M130, M150, M151
11.7.10	M126, M131
11.7.13	M127, M132, M142, M196
11.8.6	M195
11.8.7	M195
12.2.7	M161, M162

9.8.2 Liste numérique des métadonnées

M002 :Relation.acteur.propriétaire
M003 :Description.titre
M004 :Description.résumé.mot-clé
M005 :Utilisation.statut.document_vital
M008 : Identité.identifiant_système.règle_conservation/destruction
M011 :Description.classement.code_classement
M012 :Description.classement.code_classement_complet
M013 :Gestion.durée_conservation
M014 :Gestion.action.sort_final
M015 :Description.résumé.motif
M019 :Utilisation.statut_actif
M020 :Identité.identifiant_système
M021 :Traçabilité.résumé.motif_reclassement
M022 :Gestion.volume.date_clôture
M023 :Relation.renvoi_à
M024 :Description.titre
M025 :Relation.règle_conservation/destruction
M026 : Relation.type_document_archivé
M027 :Identité.identifiant_système.
M028 :Description.titre
M029 :Description.résumé
M030 :Description.cadre_juridique
M031 :Gestion.statut_permanent
M032 :Relation.gel
M034 :Traçabilité.gel.date
M035 :Traçabilité.gel.acteur
M037 :Gestion.rappel
M043 :Description.résumé.description
M044 :Identité.identifiant_système
M045 :Description.titre
M046 :Description.résumé.description
M047 :Description.résumé.description
M048 :Traçabilité.date.création
M049 :Traçabilité.date.modification
M050 :Traçabilité.date.ouverture
M051 :Traçabilité.date.clôture
M052 :Gestion.événement_déclencheur.type
M053 :Gestion.résumé.sort_final
M054 :Traçabilité.résumé.motif_révision
M055 :Traçabilité.date.révision
M056 :Relation.mention_d'entité_fille
M057 :Relation.mention_d'entité_mère
M058 :Gestion.volume.événement_déclencheur

M059 :Gestion.volume.taille
M060 :Identité.identifiant_système
M062 :Gestion.volume.intervalle
M064 :Identité.identifiant_système
M065 :Description.date
M066 :Description.destinataire.nom
M067 :Description.destinataire_secondaire.nom
M069 :Description.auteur.nom
M070 :Description.identifiant_externeréférence_interne
M071 :Traçabilité.date.capture
M074 :Traçabilité.date.envoi
M075 :Description.expéditeur.nom
M076 :Utilisation.environnement_technique.signature_électronique
M077 :Utilisation.environnement_technique.fournisseur_certification
M079 :Relation.acteur.auteur
M080 :Description.résumé.motif_extrait
M081 :Traçabilité.date.création
M082 :Relation.a_comme_extrait
M083 :Relation.est_extrait_de
M084 :Utilisation.statut.entité_physique
M086 :Description.lieu.localisation_proximité
M087 :Relation.règle_conservation/destruction
M088 :Traçabilité.date.réception
M089 :Traçabilité.résumé.motif_modification_mot-clé
M090 :Relation.mention_d'entité_mère
M091 :Relation.précédent_code_classement_complet
M092 :Utilisation.environnement_technique.dimensions
M093 :Traçabilité.date.retour
M094 :Traçabilité.date.emprunt
M095 :Traçabilité.date.changement_localisation
M096 :Traçabilité.date.mise_en_rayon
M097 :Relation.acteur.responsable_déplacement
M098 :Gestion.date_retour_prévue
M102 :Traçabilité.gel.date_suspension
M108 :Description.classement.id_dossier_sérial
M110 :Utilisation.environnement_technique.certificat_électronique
M111 :Utilisation.environnement_technique.sur-signature
M113 :Utilisation.statut.signature_électronique
M114 :Traçabilité.date.vérification_signature_électronique
M116 :Utilisation.environnement_technique.algorithme_chiffrement
M117 :Utilisation.environnement_technique.numéro_certificat_électronique
M118 :Utilisation.environnement_technique.niveau_chiffrement
M119 :Traçabilité.date.chiffrement
M120 :Traçabilité.date.déchiffrement
M121 :Utilisation.environnement_technique.données_DRM
M122 :Description.lieu.localisation_normale
M123 :Relation.acteur.responsable_conservation
M124 :Utilisation.statut.téléchargement

M125 :Identité.conversion_identifiant_système
M126 :Description.résumé.motif_conversion
M127 :Traçabilité.date.restitution
M128 :Utilisation.environnement_technique.format_fichier
M129 :Utilisation.environnement_technique.version_format_fichier
M130 :Identité.conversion_identifiant_système.
M131 :Description.résumé.motif_conversion
M132 :Traçabilité.date.conversion
M133 :Traçabilité.date.transfert
M134 :Traçabilité.gel.acteur_suspension
M135 :Traçabilité.gel.motif
M136 :Traçabilité.suspension_gel.motif
M137 :Identité.identifiant_système.gel
M138 :Gestion.résumé.date_révision
M139 :Relation.acteur.destruction_ou_transfert_ou_reclassement
M140 :Traçabilité.résumé.motif_reclassement
M141 :Traçabilité.date.destruction
M142 :Utilisation.environnement_technique.version_format_fichier_original
M143 :Utilisation.statut.chiffrement
M144 :Utilisation.environnement_technique.jeton_validation
M145 :Utilisation.langue
M146 :Utilisation.environnement_technique.émetteur_certificat
M147 :Utilisation.environnement_technique.validé_par
M148 :Relation.mention_de_conversion
M149 :Relation.converti_de
M150 :Relation.mention_de_conversion
M151 :Relation.converti_de
M152 :Gestion.date
M153 :Description.classement.code_classement
M154 :Description.classement.code_classement_complet
M155 :Utilisation.statut.détruit_ou_reclassé
M156 :Traçabilité.date.reclassement
M157 :Description.classement.nouveau_code_classement_complet
M158 :Description.classement.nouveau_code_classement_complet
M159 :Traçabilité.date.déplacement
M160 :Traçabilité.date.destruction
M161 :Relation.acteur.auteur_destruction
M162 :Relation.acteur.acteur_reclassement
M163 :Identité.identifiant_système
M165 :Relation.est_membre_de
M166 :Relation.a_comme_profil
M167 :Description.titre
M168 :Relation.a_comme_utilisateur
M169 :Utilisation.administrateur
M170 :Utilisation.inactif
M171 :Relation.entité_acteur
M172 :Relation.entité_acteur
M175 :Identité.identifiant_système

M176 :Relation.s'applique_à_l'entité
M177 :Relation.s'applique_à_l'acteur
M179 :Utilisation.droits_d'accès.date_début
M180 :Utilisation.droits_d'accès
M181 :Utilisation.droits_d'accès.date_fin
M183 :Gestion.événement_déclencheur.événement_extérieur
M184 :Description.auteur.adresse_électronique
M185 :Description.destinataire_secondaire.adresse_électronique
M186 :Description.destinataire.adresse_électronique
M187 :Description.expéditeur.adresse_électronique
M189 :Description.adresse_électronique
M190 :Relation.acteur.auteur
M191 :Relation.acteur.destinataire_secondaire
M192 :Relation.acteur.destinataire
M193 :Relation.acteur.expéditeur
M194 :Traçabilité.transféré_à
M195 :Description.identifiant_externe.référence_système_externe
M196 :Utilisation.environment_technique.format_fichier_original
M197 :Utilisation.statut.héritage

9.9 PERSONNALISATION DES EXIGENCES DE METADONNEES

Les utilisateurs de ces spécifications devront étudier les exigences de leur application en matière de métadonnées afin de les ajuster en conséquence.

Une fois identifiées les métadonnées nécessaires, ils devront préciser pour chacune d'elles les éléments suivants :

- longueur et format du champ (voir 12.2.5) ;
- statut (obligatoire ou optionnel) ;
- source de la donnée (voir 6.1.18, 12.2.9, 12.2.10, 12.2.11);
- type de validation (voir 12.2.14 , 6.1.9, 12.2.15).

Après cette opération, seuls des ajustements de détail seront possibles.

A noter que la validation, la capture automatique, l'héritage ou les valeurs par défaut sont particulièrement importants pour la convivialité et les taux d'erreur acceptables si le système d'archivage doit être utilisé dans les bureaux (par opposition à un service d'archives).