



# MINISTÈRE DE LA CULTURE

*Liberté*

*Égalité*

*Fraternité*

**Secrétariat général /  
Mission de la transition écologique  
et du développement durable**



**MINISTÈRE  
DE LA CULTURE**

*Liberté  
Égalité  
Fraternité*

# **QUELLES PRIORITÉS POUR LA TRANSITION ÉCOLOGIQUE DE LA CULTURE ?**

28 SEPTEMBRE 2023

SÉMINAIRE DES ARCHIVES DE FRANCE

**Partis pris et méthode d'élaboration**

**Les 5 orientations du plan d'action**

**3 types d'outils mobilisés**

# 1. L'ampleur des enjeux et l'action du Ministère

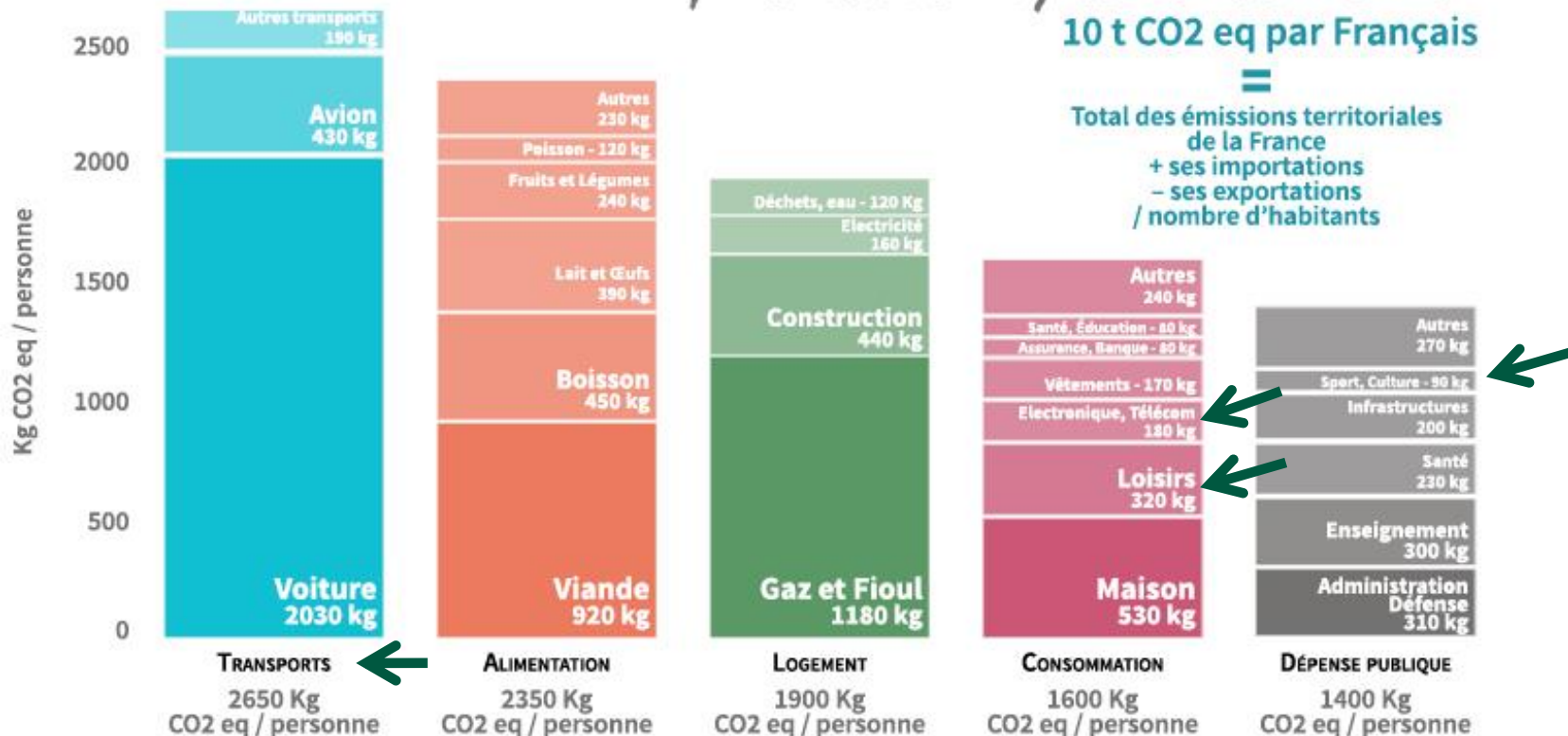
- La culture dans les crises écologiques
- Un plan d'action qui transcrit la stratégie d'ensemble du Gouvernement
- Un plan d'action transversal
- Une plan d'action progressif, vivant

## Empreinte carbone moyenne en France en 2019

10 t CO<sub>2</sub> eq par Français

=

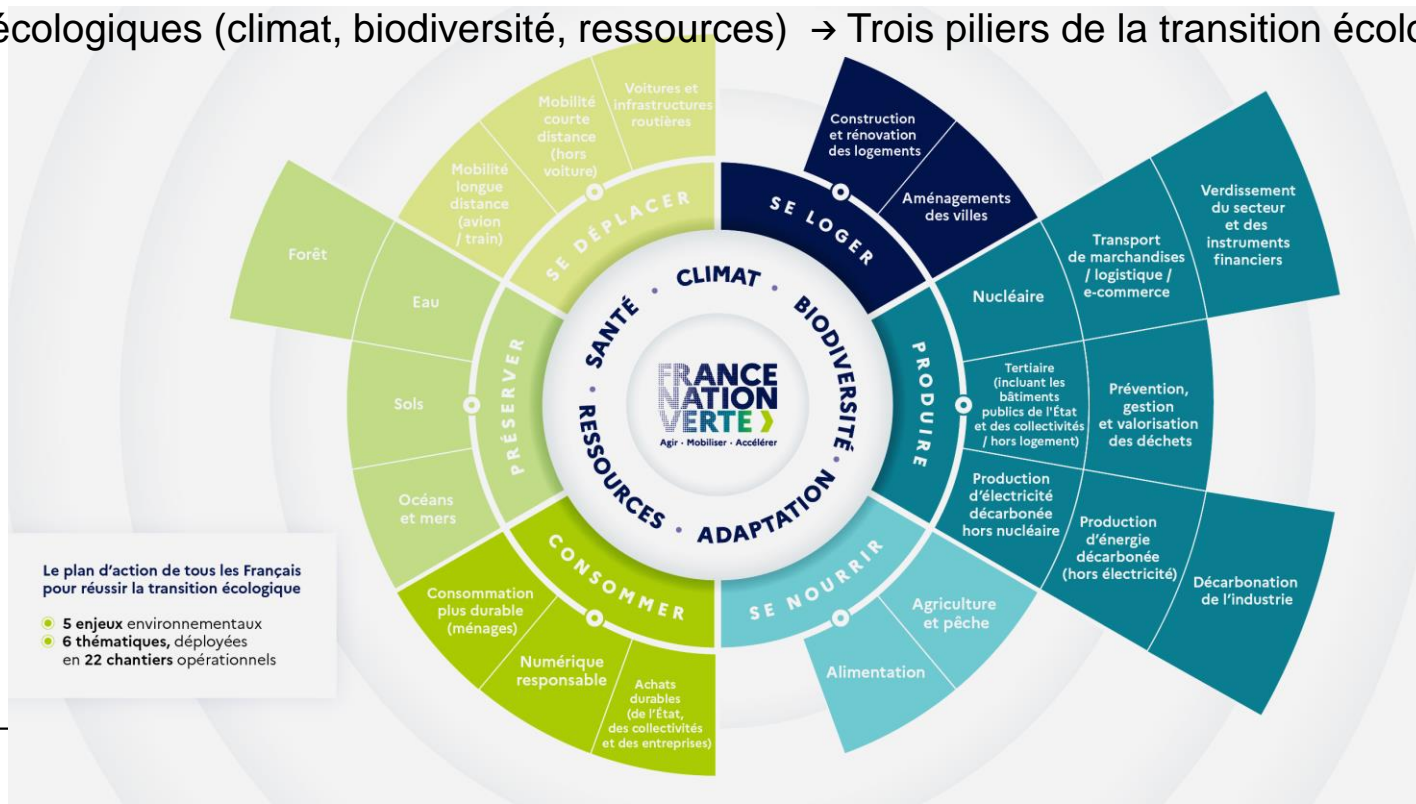
Total des émissions territoriales  
de la France  
+ ses importations  
- ses exportations  
/ nombre d'habitants



Sources : MyCO<sub>2</sub> par Carbone 4 d'après le ministère de la Transition écologique, le Haut Conseil pour le Climat, le CITEPA, Agribalyse V3 et INCA 3

# « France Nation Verte »

Trois crises écologiques (climat, biodiversité, ressources) → Trois piliers de la transition écologique

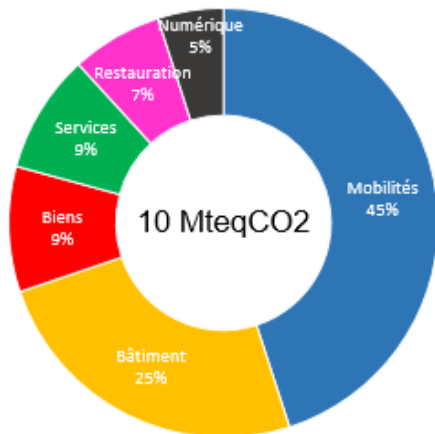


# Un plan d'action transversal

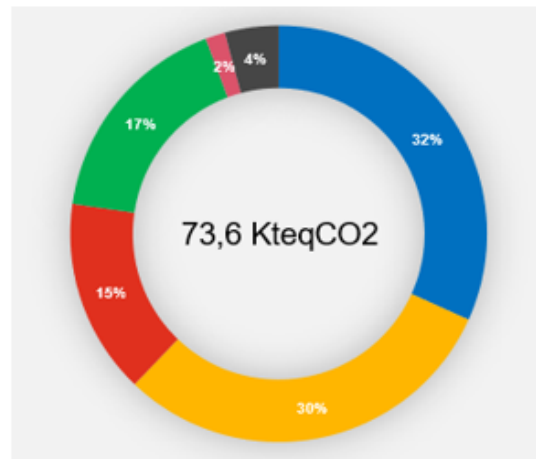
- Décliner dans *toute* la culture *tous* les aspects de « France Nation Verte »
- Interne ( = Ministère, DRAC, établissements publics) + Externe ( = Secteurs culturels )
- Chaque fois que c'est possible, apprendre de ce qui se fait ailleurs dans la Culture = pas de « ghetto » sectoriel. Ex : la biodiversité ce n'est pas que pour les parcs & jardins
- Mettre chaque enjeu à son niveau d'importance écologique  
... et identifier là où sont les leviers que la Culture a pour la société dans son ensemble

# Le bilan carbone du Ministère (centrale + SCN)

Etat (2019)



Ministère de la Culture (2019)



## Descriptif des catégories

**Mobilités** : déplacements professionnels (ponctuels comme récurrents), trajets domicile-travail des agents, trajets des usagers, fabrication des véhicules.

**Bâtiment** : consommations énergétiques (fuel, gaz, électricité...), construction des bâtiments et fuites de gaz fluorés des circuits de climatisation.

**Biens** : fabrication et acheminement des biens consommables (textile, équipements de bureau...), hors véhicules, informatique et alimentation

**Services** : prestations de services techniques et intellectuels

**Restauration** : production et acheminement de produits alimentaires -> pour la Culture, pas de données car pas de retraitement des données € la concession

**Numérique** : fabrication des équipements informatiques et démarches en ligne des usagers



# Un plan d'action progressif, « vivant »

- Fixer les objectifs et les mettre en œuvre avec les acteurs culturels à chaque étape
- Identifier, faire connaître et diffuser les bonnes pratiques
- Graduer la mise en œuvre des mesures à plus fort impact
- Capacité à agréger des thématiques qui montent en puissance (ex : eau)

## 2. Les 5 axes du plan d'action du ministère

# Les 5 axes de la Feuille de route



**Créer autrement : de nouvelles pratiques durables**



**Développer un numérique culturel sobre**



**Inventer l'architecture, les territoires et les paysages de demain**



**Préserver, sauvegarder et conserver pour demain**



**Repenser la mobilité des publics pour une Culture toujours accessible**

# Créer autrement : de nouvelles pratiques durables.



**...en faisant émerger des modèles de conception et de production plus sobres**

- Soutenir l'écoconception des œuvres, biens et événements culturels
- Définir des modes de production écoresponsables dans les différents secteurs
- Travailler au Ministère et en interministériel à lever les blocages juridiques rencontrés par les institutions culturelles

# Créer autrement : de nouvelles pratiques durables.



## **... en favorisant une diffusion et une circulation des œuvres et des artistes respectueuses de l'environnement**

- En concertation avec le secteur, favoriser un allongement de la durée de diffusion du spectacle vivant
- Faciliter la mutualisation au sein d'un territoire des savoir-faire techniques et des équipements/lieux
- Faciliter le transport écologique des œuvres, des biens culturels et des artistes

# Développer un numérique culturel sobre



**... en favorisant l'adoption de standards communs de sobriété numérique et en promouvant une utilisation sobre des technologies**

- Documenter les impacts de la création numérique
- Trouver le bon équilibre entre impératifs juridiques, recours au format ouvert, et conservation de la qualité des données
- Promouvoir une utilisation éclairée des technologies du Web 3 au sein du secteur de la culture

# Développer un numérique culturel sobre



**... en mettant en œuvre un plan d'action de sobriété numérique du Ministère de la Culture et en dotant chacun de ses établissements d'une stratégie de sobriété numérique**

→ Responsable dédiée au sein du Ministère pour le sujet Sobriété numérique

# Inventer l'architecture, les territoires et les paysages de demain



... en conciliant la protection du patrimoine et les enjeux de la transition écologique

- Elaborer et diffuser des instructions communes MC / MTE (photovoltaïque, rénovation thermique du bâti ancien...)



# Inventer l'architecture, les territoires et les paysages de demain



**... en promouvant une gestion plus écologique des espaces et des lieux culturels**

- Matérialiser l'engagement des lieux culturels pour la biodiversité (labels)
- Intégrer les objectifs écologiques dans la gestion des sites et bâtiments d'intérêt patrimonial
- Intégrer des objectifs écologiques dans l'examen des projets immobiliers du Ministère
- Accompagner le secteur dans la mise en place du décret tertiaire
- S'appuyer sur les dispositifs de l'archéologie préventive pour favoriser la transition écologique
- Faire des structures culturelles des « prestataires écologiques » (ex. : label bas-carbone)

# Inventer l'architecture, les territoires et les paysages de demain



**... en favorisant l'économie de ressources, la rénovation et la reconversion du bâti avec l'appui des architectes**

- Travailler à faire de la rénovation et de la reconversion la norme
- Renforcer la recherche et les expérimentations en matière d'architecture et de bâti ancien sur des sujets de transition écologique.

# Préserver, sauvegarder et conserver pour demain



## ... en développant et promouvant la conservation verte

- Promouvoir la recherche et les solutions de conservation et de restauration répondant aux enjeux de la transition écologique (normes climatiques, techniques de conservation...)
- Promouvoir les solutions durables dans le domaine des aménagements nécessaires à la conservation des biens culturels,
- Aider les services publics d'archives à construire, formaliser et évaluer une politique de collecte écologiquement soutenable
- Intégrer de manière systématique et pondérer favorablement des critères environnementaux dans les marchés publics de travaux de conservation et de restauration

# Préserver, sauvegarder et conserver pour demain



**... en anticipant et en se préparant aux risques liés au changement climatique pour les patrimoines**

- Elaborer et mettre en œuvre des plans de prévention (PCA, PSBC)
- Viser l'entretien régulier du patrimoine
- Développer la conservation prédictive
- Encourager l'utilisation de SI de cartographie des risques et mesures de prévention

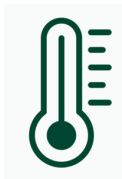
# Repenser la mobilité des publics pour une Culture toujours accessible



**... en nouant des partenariats à l'échelon local pour développer et valoriser les mobilités durables**

- Mener une étude statistique sur les mobilités des publics culturels
- Favoriser une offre artistique au plus près de la population pour limiter les déplacements de publics
- Accompagner le déploiement local de mobilités durables notamment pour les lieux culturels, en lien étroit avec les collectivités locales
- Informer les publics sur l'impact des mobilités et les alternatives durables

# Les 3 types d'outil du plan d'action



Mesurer les impacts écologiques

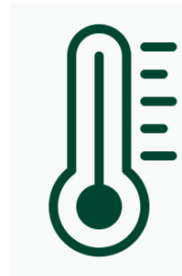


Mobiliser des financements



Former et informer

# Mesurer les impacts écologiques



- Mener des bilans carbone des grandes structures, établir des « référentiels carbone » pour les typologies de structures culturelles (ex. : scènes de spectacle vivant, musées...)
- Soutenir le déploiement d'outils de mesure adaptés
- Mesurer la production de déchets dans le secteur culturel
- Tester, déployer des outils de mesure d'impact sur la biodiversité
- Faire progressivement des impacts écologiques un critère d'attribution des aides

# Mobiliser des financements



- « Alternatives Vertes 2 »
- Verdir les investissements du MC
- Financements interministériels = enveloppe dédiée Etat « Fonds Vert »
- Mobiliser les enveloppes existantes hors Etat (Caisse des dépôts...)
- Financement via les actions écologiques (label bas-carbone...)



## Focus « Alternatives Vertes 2 »



- 10 M€, 35 projets dans la première vague (2022-23)
- Sur la deuxième enveloppe de 25 M€ pour 2023-24 :
  - 3 échéances pour soumissionner d'ici fin 2024
  - Ouvert à toutes les structures (dont les EP et leurs éco-conseillers) hors Etat
  - Sur tout le champ Culture: patrimoine (dont archives) et architecture, création, formation, livre et industries culturelles
  - Doit être innovant (par ex. innovation d'outils, de matériaux, de méthode, d'organisation...)
  - Résultats doivent être ouverts et répliquables

# Focus : le Fonds Vert



- Enveloppe de 2 Milliards € en 2023
- Budget du MTE, géré par les préfets
- Tous les sujets de transition écologique (carbone & énergie; biodiversité; déchets & pollutions)

# Former & informer sur la transition écologique



- Transition écologique dans les référentiels de l'enseignement supérieur Culture (cf. rapport Jouzel pour l'enseignement supérieur)
- Déploiement d'une offre de formation continue
- Sensibilisation via l'éducation artistique et culturelle
- Recherche / innovation
- Information = futur Centre de ressource sur le site web du Ministère

# DES QUESTIONS ?

# MERCI !

patrick.comoy@culture.gouv.fr